

HATAY

EKONOMİK

GÖRÜNÜM

RAPORU

2017



T.C.
HATAY VALİLİĞİ
TİCARET İL MÜDÜRLÜĞÜ

2017 YILI
HATAY İLİ
EKONOMİK GÖRÜNÜM
RAPORU

2018, Hatay



ÖNSÖZ



Halit İMREK
Ticaret İl Müdürü

Tarihi M.Ö. 100.000'lere kadar uzanan, geçmişten günümüze pek çok medeniyete ev sahipliği yapan Hatay'ın tarihi hemen hemen insanlık tarihi kadar eskidir. Neredeyse her medeniyetin izlerini taşıyan Hatay, sahip olduğu kültürel mirasla yetinmemiş; bugün de Türkiye'nin en büyük üretim ve dış ticaret merkezlerinden biri haline gelmiştir.

1,5 milyondan fazla nüfusa sahip ilimizde 37 binden fazla kayıtlı esnaf bulunmaktadır. Ahilik geleneğinden beslenen esnaflarımız şehrimizin en önemli unsurlarından biri olma durumunu korumaktadır. Bunun dışında coğrafi konumu gereği Türkiye'nin Ortadoğu'ya açılan kapısı konumunda olan Hatay üretim kapasitesiyle de Türkiye'ye değer katmaya devam etmektedir. Geleneksel üretimi, teknoloji ile harmanlayan ilimizde mobilyacılık ve ayakkabı sektörleri uzun yıllar boyu Hatay'ın üretimdeki can damarı olmuştur. 1.300'den fazla mobilya üreticisine ev sahipliği yapan ilimiz toplam 5.000 kişinin istihdam edildiği ayakkabı üretiminde de Türkiye'de erkek ayakkabı üretiminin %35'ini tek başına karşılamaktadır. Amik Ovası gibi Türkiye'nin en verimli tarım alanlarından sahip olan Hatay'ın toplam alanının %50'si tarım arazisi konumundadır. Ayrıca ilimizin lokomotif konumunda olan demir-çelik sektöründe Hatay, Türkiye'nin yassı çelik üretiminin %55'ini karşılamaktadır. Ulaştırma ve lojistik alanlarında da Türkiye'nin kapısı olma özelliğini kullanan ilimizde sadece uluslararası yük taşımacılığı yapan 8.825 adet araç bulunmaktadır. Tüm bunların yanında ülkenin en zengin mutfaklarından birine sahip olan Hatay, UNESCO tarafından 2017 yılında Türkiye'nin ikinci, dünyanın 26. gastronomi şehri olarak seçilmiştir.

Hatay, sahip olduğu kültürel mirasla yetinmemiş; bugün de Türkiye'nin en büyük üretim ve dış ticaret merkezlerinden biri haline gelmiştir

Kendine has kültürüyle her zaman öne çıkmayı başarmış Hatay'da künefe, çökelek, define sabunu ve Hatay İpeği coğrafi işaret almayı başarmıştır. Tüm bunların yanında tarihi ve doğal güzellikleri ile de ziyaretçilerini büyüleyen ilimiz; kültür, inanç, doğa ve deniz turizminde de potansiyeli giderek büyütülmektedir.

İlimizi tanımak ve yatırım yapmak isteyenlere rehberlik etmesi amacıyla hazırlanmış olduğumuz Hatay İlinin Ekonomik Görünüm Raporu uzun süredir üzerinde çalışılan bir projedir. Sahip olduğu değerlerle Türkiye'nin en önemli şehirlerinden biri olan ilimizin olduğu ekonomik değerleri tek bir rapora sığdırabilmek her şeyden önce büyük bir emek gerektirmektedir. Bu anlamda Ticaret İl Müdürlüğü olarak pek çok paydaşla ortak çalışmalar yürütülmüştür. Raporun hazırlanmasında sahip olduğu verileri Müdürlüğümüzle paylaşan kurum ve kuruluşlara verdikleri destek için teşekkür ederim. Ayrıca raporun hazırlanma sürecinde baştan sona desteklerini esirgemeyen Doğu Akdeniz Kalkınma Ajansı'na (DOĞAKA) şükranlarımızı sunmayı bir borç bilirim.



SUNUŞ



Onur YILDIZ
Doğu Akdeniz Kalkınma Ajansı
Genel Sekreteri

Türkiye, TÜİK verilerine göre 2017 yılında yüzde 7,4 büyümüş ve bu büyüme sanayi öncülüğünde gerçekleşmiştir. Sanayi sektöründeki büyüme ise 2017'nin tamamında yüzde 9,2 olarak gerçekleşmiştir. Ekonomik İşbirliği ve Kalkınma Örgütü'nün (OECD) Mayıs 2018 Ekonomik Görünüm Raporu'na göre OECD ülkelerinin tamamına yönelik büyüme beklentileri 2018 ve 2019 yılları için sırasıyla yüzde 2.6 ve yüzde 2.5 seviyelerinde iken, Türkiye büyüme tahmini 2018 yılı için yüzde 5.1, 2019 yılı için ise yüzde 5.0'tir.

TR63 Düzey 2 bölgesinde bulunan Hatay ili, TÜİK'in 2016 Aralık ayında iller bazında yayınladığı 2014 yılı GSYH hesaplamalarına göre, %1,2'lik pay ile ilk 15 il içerisinde bulunmaktadır. Hatay ili ekonomisinde ticaret, tarım, sanayi, ulaştırma (nakliyecilik) ve inşaat, öne çıkan faaliyetler arasındadır. Hatay ilinde demir-çelik mamulleri, otomobil filtresi, tarım araç ve gereçleri ve tarımsal ürünler başta olmak üzere yaş sebze ve meyve ile narenciye üretim ve ihracatı yoğun olarak yapılmaktadır.

2016 yılında Hatay ilinde bulunan gümrüklerden 3,5 Milyar ABD Doları değerinde ihracat gerçekleştirilirken 2017 yılında bu rakam 4,4 Milyar ABD Doları'na yükselmiştir. Hatay ili 2017 yılı ihracatının 2,3 Milyar ABD Doları olduğu düşünüldüğünde, Hatay ili gümrüklerinden gerçekleştirilen ihracatın içerisinde farklı illerin de payının olduğu ve bölgenin limanları ve gümrük kapıları ile önemli bir dış ticaret merkezi olduğu ortaya çıkmaktadır. Hatay ili 2016 yılında Türkiye ihracat rakamlarına göre en çok ihracat gerçekleştirilen 10. il iken 2017 yılında 9. sraya yükselmiştir.

Hatay ili, Türkiye'nin hem Kuzey-Güney hem de Doğu-Batı yönlü ekseninde kesişen bir il olmakla beraber, ticari merkezleri birbirine bağlayan, dünya üzerinde üç kıtanın kesişme noktası olan nadir illerden birisidir

2017 yılı TÜİK verilerine göre Hatay ilinden gerçekleştirilen yaklaşık 2,3 milyar ABD Dolarlık ihracatın % 50'ye yakın bölümünü demir-çelik ana sanayi sağlamaktadır. Demir-çelik sektörünün ardından ise en fazla ihracat sebze-meyve ürünlerinde gerçekleştirilmiştir.

Hatay ili, Türkiye'nin hem Kuzey-Güney hem de Doğu-Batı yönlü ekseninde kesişen bir il olmakla beraber, ticari merkezleri birbirine bağlayan, stratejik bir konuma sahiptir. Bu sebeple uluslararası yük taşımacılığı için önemli bir geçiş noktası konumundadır. Dünya üzerinde üç kıtanın kesişme noktası olan nadir illerden birisidir. Dolayısıyla uluslararası ulaşım ve transit taşımacılığı yoğun şekilde gerçekleşmektedir. İstanbul'dan sonra Türkiye'nin ikinci büyük tır filosuna sahip olan Hatay ilinde İskenderun ilçesi, kara, deniz ve demiryolu ulaşımının kesiştiği bir bölgede yer almaktadır.

Hatay ilinin ekonomik potansiyelini meydana getiren sanayi sektörüne dayalı olarak yapılabilecek yatırımlar ele alındığında; demir-çelik sanayiine dönük sac üretimi ve sacın işlenmesi sonucu her tür sanayi makinaları, otomotiv ve beyaz eşya üretim tesisi, ilde üretilen tüm gıda ürünlerinin işlenmesine dönük yatırımlar ile rüzgâr enerjisi santrali (RES) ve güneş enerjisi yatırımlarının ön plana çıktığı görülmektedir.

Hatay ilinin demografi, eğitim, sağlık, ticaret vb. alanlarda mevcut durumunu ortaya koymak amacıyla hazırlanmış olan bu çalışmanın kamu ve özel sektör temsilcilerine faydalı olmasını temenni eder; çalışmanın ortaya çıkmasında emeği geçen Hatay Ticaret İl Müdürlüğü ve Doğu Akdeniz Kalkınma Ajansı'na ve verilerin temininde özveriyle katkı sağlayan tüm kurum çalışanlarına teşekkürlerimi sunarım.



KISALTMALAR

AB	Avrupa Birliđi
ABD	Amerika Birleşik Devletleri
ABİGEM	Avrupa Birliđi İş Geliştirme Merkezleri
ADNKS	Adrese Dayalı Nüfus Kayıt Sistemi
ADSM	Ağız ve Diş Sağliđı Merkezi
AMATEM	Alkol ve Uyuşturucu Madde Bağımlıları Tedavi ve Araştırma Merkezi
ASHİ	Acil Sağliđ Hizmetleri İstasyonu
ASM	Aile Sağliđ Merkezi
ATM	Automatic Teller Machine (Otomatik Vezne Makinesi – Bankamatik)
AVM	Alış Veriş Merkezi
BAĞ-KUR	Esnaf ve Sanatkârlar ve Diđer Bağımsız Çalışanlar Sigortalar Kurumu
BDDK	Bankacılık Düzenleme ve Denetleme Kurumu
BSK	Bitümlü Sıcak Karışım
BY	Bölünmüş Yol
ÇED	Çevre Etki Deđerlendirme
DOĞAKA	Dođu Akdeniz Kalkınma Ajansı
DSİ	Devlet Su İşleri
ESBİS	Esnaf ve Sanatkârlar Bilgi Sistemi
ESKKB	Esnaf ve Sanatkârlar Kredi ve Kefalet Kooperatifleri Birliđi
GBS	Girişimci Bilgi Sistemi
GİB	Gelir İdaresi Başkanliđı
GSYH	Gayri Safi Yurtiçi Hâsıla
GTB	T.C. Gümrük ve Ticaret Bakanliđı
İ.H.O	İmam Hatip Ortaokulu
İSO	İstanbul Sanayi Odası
İŞKUR	Türkiye İş Kurumu

KDV	Katma Değer Vergisi
KKM	Komuta Kontrol Merkezi
KKTC	Kuzey Kıbrıs Türk Cumhuriyeti
KOBİ	Küçük ve Orta Büyüklükteki İşletme
KOSGEB	Küçük ve Orta Ölçekli İşletmeleri Geliştirme ve Destekleme İdaresi Başkanlığı
M.Ö	Milattan Önce
M.S	Milattan Sonra
OECD	Organisation for Economic Co-operation and Development (Ekonomik İşbirliği ve Kalkınma Örgütü)
OSB	Organize Sanayi Bölgesi
POS	Point Of Sale (Satış Noktası)
RES	Rüzgâr Enerjisi Santrali
SGK	Sosyal Güvenlik Kurumu
SK	Sıcak Karışım
SODES	Sosyal Destek Programı
St.	Saint (Aziz)
TBB	Türkiye Bankalar Birliği
TCMB	Türkiye Cumhuriyeti Merkez Bankası
TİM	Türkiye İhracatçılar Meclisi
TSM	Toplum Sağlığı Merkezi
TÜİK	Türkiye İstatistik Kurumu
TY	Tali Yol
UNESCO	United Nations Educational, Scientific and Cultural Organization (Birleşmiş Milletler Eğitim, Bilim ve Kültür Örgütü)
YEKA	Yenilenebilir Enerji Kaynak Alanı
YİKOB	Yatırım İzleme ve Koordinasyon Başkanlığı



İÇİNDEKİLER

ÖNSÖZ	2
SUNUŞ	4
1. HATAY	12
1.1. Hatay'ın Tarihçesi	12
1.2. Antakya'da Ticaretin Tarihçesi	14
2. NÜFUS	16
2.1. Hatay'ın Yıllara Göre Nüfusu	16
2.2. Nüfus ve İdari Yapı	17
3. İÇ TİCARET	18
3.1. Ticaret Borsaları	18
3.2. Ticaret ve Sanayi Odaları	18
3.3. Esnaf ve Sanatkar Odaları	21
3.4. Esnaf ve Sanatkarlara İlişkin Temel Bilgi ve İstatistikler	21
3.5. Alışveriş Merkezleri	25
3.6. Hal Kayıt Hizmetleri	25
3.7. Yaş Meyve ve Sebze Hizmetleri	25
3.8. Üretici Örgütü	27
3.9. Kooperatifler	28
3.10. Coğrafi İşaret	30
3.11. Fuarlar	33
3.12. Lisanslı Depoculuk İşlemleri	35
3.13. Finans	36
4. DIŞ TİCARET	40
4.1. Gümrüklerde Dış Ticaret	40
4.2. İhracat ve İthalat Verileri	42
5. ÜRETİM	48
5.1. Sanayi	48
5.1.1. Organize Sanayi Bölgeleri (OSB)	50
5.1.2. Sanayi Siteleri	51
5.1.3. Hatay Sanayisinin Alt Sektörleri	51
5.2. Tarım	56
5.2.1. Tarım Arazisinin Dağılımı	57
5.2.2. Tarımsal Arazilerin Sulanma Durumu	58
5.2.3. Tarımsal Desteklemeler	61
5.2.4. Hatay'da Tarıma Yatırım Yapmak İçin 10 Neden	61
6. YATIRIM VE TEŞVİKLER	62
6.1. DOĞAKA (Doğu Akdeniz Kalkınma Ajansı) Destekleri	64
6.2. KOSGEB Destekleri	66
6.3. Esnaf ve Sanatkarlar Kredi ve Kefalet Kooperatifleri	67
7. ULAŞTIRMA VE LOJİSTİK	70
7.1. Karayolu	70
7.2. Hava yolu	70
7.3. Demiryolu	72
7.4. Deniz yolu	72
8. EĞİTİM	74

9. SAĞLIK.....	76
10. KÜLTÜR VE TURİZM.....	80
10.1. Kültür.....	80
10.2. Turizm.....	80
10.3. Turizm Yatırım Bölgeleri ve Merkezleri	84
10.4. Hatay'daki Tarihi Yerler	84
10.5. Hatay'da Turizm Çeşitleri.....	88
11. İSTİHDAM VE İŞGÜCÜ.....	92
12. VERGİ.....	98
13. ENERJİ.....	100
13.1. Enerji Üretimi ve Tüketimi	100
14. HATAY İLİNDEKİ ÖNEMLİ YATIRIMLAR	102
14.1. Devlet Su İşleri.....	102
14.2. Karayolları	103
14.3. Organize Sanayi Bölgeleri (8 Adet).....	104
14.4. Sanayi Siteleri.....	107
14.5. Enerji İhtisas Endüstri Bölgeleri.....	108
14.6. Eğitim Yatırımları	109
14.7. Sağlık Yatırımları	109
14.8. Gençlik Hizmetleri ve Spor Yatırımları.....	110
14.9. Çevre ve Şehircilik Yatırımları.....	110
14.10. Kredi ve Yurtlar Yatırımları	110
15. HATAY İLİNDE POTANSİYELİ DEĞERLENDİRMEYE YÖNELİK YATIRIMLAR.....	112
16. HATAY İLİNDE TALEBİ KARŞILAMAYA YÖNELİK YATIRIMLAR.....	114
17. SONUÇ VE DEĞERLENDİRME.....	116
18. KAYNAKÇA.....	118

TABLolar LİSTESİ

Tablo 1. Hatay İli İlçelerine Göre Yıllar İtibariyle Nüfus.....	10
Tablo 2. Ticaret Borsalarına Kayıtlı Firma İstatistikleri	12
Tablo 3. Ticaret ve Sanayi Odalarına Kayıtlı Firma İstatistikleri	13
Tablo 4. Ticaret ve Sanayi Odalarına Kayıtlı Suriyeli Firma İstatistikleri.....	13
Tablo 5. 2017 Yılı Hatay İlinde Kurulan, Kapanan ve Tasfiye Edilen Firma İstatistikleri	14
Tablo 6. 2016 Yılı Hatay İlinde Kurulan, Kapanan ve Tasfiye Edilen Firma İstatistikleri	14
Tablo 7. Hatay İlinde İlçelere Göre Esnaf Sayıları	16
Tablo 8. Hatay İlinde En Fazla İcra Edilen Meslekler	16
Tablo 9. 2017 Yılında Hatay İlinde En Fazla Tescil Edilen 10 Meslek	17
Tablo 10. 2017 Yılında Hatay İlinde En Fazla Terkin Edilen 10 Meslek	17
Tablo 11. 2017 Yılında Hatay İlinde En Fazla İşyeri Sayısı Artan 10 Meslek	18
Tablo 12. 2017 Yılında Hatay İlinde En Fazla İşyeri Sayısı Azalan 10 Meslek	18
Tablo 13. Yıllara Göre Esnaf ve Sanatkârlar Odaları Sicil Müdürlüklerinde Yapılan İşlemler	18
Tablo 14. Hatay İlinde Alışveriş Merkezi İstatistikleri	19
Tablo 15. Hatay İlindeki Sebze Meyve Hallerinde Giriş-Çıkış İstatistikleri.....	20
Tablo 16. Hatay İlindeki Sebze ve Meyve Halleri İşyeri ve Yıllık İşlem	21



Tablo 17. Hatay ve İlçelerinde Belge Alan Üretici Birlikleri	21
Tablo 18. Hatay İlinin En Çok Satış Yaptığı İlk 10 İl.....	22
Tablo 19. Hatay İli Net Satışlarında İlk 10 Sektör	22
Tablo 20. Gümrük ve Ticaret Bakanlığının Görev Alanında Bulunan Kooperatifler	23
Tablo 21. Çevre ve Şehircilik Bakanlığının Görev Alanında Bulunan Kooperatifler	23
Tablo 22. Gıda, Tarım ve Hayvancılık Bakanlığının Görev Alanında Bulunan Kooperatifler	24
Tablo 23. Hatay İlinde Gerçekleştirilen Fuar İstatistikleri	28
Tablo 24. Hatay İlinde Lisanslı Depoculuk Faaliyet İstatistikleri	29
Tablo 25. Hatay İlinde Banka Şube ve Çalışanlarının Yıllara Göre Dağılımı.....	30
Tablo 26. Hatay İlinde ATM, POS ve Üye İşyeri Sayılarının Yıllara Göre Dağılımı	30
Tablo 27. Hatay İlinin Mevduat Türlerine Göre Dağılımı (Bin TL)	31
Tablo 28. Hatay İlinin Kredi Türlerine Göre Dağılımı (Bin TL)	31
Tablo 29. Türkiye’de TBB Risk Merkezi Tarafından Bankalara İbraz Edilen ve Karşılıksız İşlemi Yapılan Çek Adedi ve Tutarı	32
Tablo 30. Hatay’da TBB Risk Merkezi Tarafından Bankalara İbraz Edilen ve Karşılıksız İşlemi Yapılan Çek Adedi ve Tutarı (2017 Yılı)	32
Tablo 31. Protestolu Senet Bilgileri	32
Tablo 32. Hatay İli Gümrük Gelirleri (TL)	34
Tablo 33. Hatay İli İhracat Rakamları (\$)	34
Tablo 34. Hatay İli İthalat Rakamları (\$)	35
Tablo 35. Hatay İlindeki Gümrüklerde Dış Ticareti Gerçekleştirilen Ürünler.....	35
Tablo 36. Hatay İli İhracat-İthalat Rakamları (\$).....	36
Tablo 37. Türkiye ve Hatay İli İhracat Rakamları (\$)	37
Tablo 38. Hatay İlinin 2017 İhracatını En Çok Gerçekleştirdiği Ürünler.....	38
Tablo 39. Hatay İlinin En Çok İhracat Gerçekleştirdiği 10 Ülke	38
Tablo 40. Türkiye ve Hatay İli İthalat Rakamları (\$)	39
Tablo 41. Hatay İlinin En Çok İthalat Gerçekleştirdiği 10 Ülke	40
Tablo 42. Hatay İlinin 2017 Yılında İthalatını En Çok Gerçekleştirdiği Ürünler	40
Tablo 43. İlimizden (ISO) Türkiye’nin 500 Büyük Sanayi Kuruluşu İçerisine Giren Firmalar (2016 Yılı).....	43
Tablo 44. Hatay İlinde Sanayi Siciline Kayıtlı Firmaların İlçelere Göre Dağılımı	44
Tablo 45. Sanayi Siciline Kayıtlı Firmaların Sektörel Dağılım ve İstihdamı	44
Tablo 46. Hatay İlinde OSB’lere Ait Veriler.....	45
Tablo 47. Hatay İlinde Sanayi Sitelerine Ait Verileri	45
Tablo 48. Ham Çelik Üretimi	46
Tablo 49. Hatay İli Arazi Varlığı	50
Tablo 50. Hatay İli Tarım Arazilerinin Dağılımı	51
Tablo 51. Hatay İli İlçeleri Tarımsal Arazi Dağılımı	51
Tablo 52. Hatay İlinde Hayvansal Üretim.....	53
Tablo 53. Hatay İlinde Hayvansal ve Su Ürünleri Üretimi (2016).....	53
Tablo 54. Hatay İlinde Tarımsal Üretim	53
Tablo 55. Tarımsal Amaçlı Kooperatif Bölge Birlikleri Listesi	54
Tablo 56. Hatay İlinde Üretici Birlikleri Listesi	54
Tablo 57. Hatay İlinde İslah Birlikleri Listesi	54
Tablo 58. Hatay İlinde Tarımsal Destekleme İstatistikleri	55
Tablo 59. İllere Göre Yatırım ve Teşvik İstatistikleri.....	56
Tablo 60. Hatay İli Yatırım ve Teşvik İstatistikleri	57
Tablo 61. Teşvik Sistemi 4. Bölge İllerinin Durumu (Haziran 2012 - Aralık 2017 Dönemi).....	58
Tablo 62. Doğu Akdeniz Kalkınma Ajansı Hatay İli Mali Destek Programları	58

Tablo 63. Doğu Akdeniz Kalkınma Ajansı Hatay İli Doğrudan Faaliyet Desteği Programları.....	59
Tablo 64. Doğu Akdeniz Kalkınma Ajansı Hatay İli Teknik Destek Programları	60
Tablo 65. Doğu Akdeniz Kalkınma Ajansı Hatay İli Sosyal Destek Programları	60
Tablo 66. Hatay İlindeki İşletme ve KOBİ Sayıları	61
Tablo 67. Hatay İlindeki KOSGEB Destekleri	61
Tablo 68. Hatay İlindeki KOSGEB KOBİ Finansman Destek Kredileri	61
Tablo 69. Esnaf ve Sanatkâr Kredi ve Kefalet Kooperatifleri Kredi Bilgileri	61
Tablo 70. Hatay Havalimanı Uçak Trafığı	65
Tablo 71. Hatay Havalimanı Yolcu Trafığı (Gelen-Giden)	65
Tablo 72. En Fazla Gemi Yanaşan 10 Liman Başkanlığı (2017 Yıl Sonu).....	67
Tablo 73. En Fazla Elleçlenen 10 Liman Başkanlığı (2017 Yıl Sonu)	67
Tablo 74. Hatay İli Millî Eğitim İstatistikleri (Kamu + Özel)	68
Tablo 75. Hatay İli Yükseköğretim İstatistikleri	68
Tablo 76. Hatay İlindeki Yurtlar (Resmî Yurtlar)	69
Tablo 77. Hatay İli Sağlık Göstergeleri.....	70
Tablo 78. Hatay İlinde Sağlık Kurumları	70
Tablo 79. Hatay İlinde İlçelere Göre Aile Sağlığı Birimleri (2017)	71
Tablo 80. Hatay İlinde Sağlık Personeli İstatistikleri.....	72
Tablo 81. Hatay İlinde Denetim, Tescil Gibi İş Ve İşlemlerin Yapıldığı Müesseseler.....	72
Tablo 82. Hatay İlindeki Turistik Tesislerde Oda ve Yatak Sayısı	75
Tablo 83. Hatay İlinde Turistik Tesis İstatistikleri	75
Tablo 84. Hatay İlçeleri Konaklama Tesislerinde Tesislere Geliş, Geceleme Sayısı (2016).....	76
Tablo 85. Hatay İlçeleri Konaklama Tesislerinde Ortalama Kalış Süresi ve Doluluk Oranı (2016)	76
Tablo 86. Sınır girişleri ile müze ve ören yerleri İstatistikleri	77
Tablo 87. Sosyal Güvenlik Kapsamında Aktif Çalışan Kişi Sayısı.....	86
Tablo 88. Sosyal Güvenlik Kapsamında Emekli Kişi Sayısı	86
Tablo 89. Hatay İlinde Çalışan Sayısına Göre İşyeri Büyüklüğü Dağılımı (2016).....	87
Tablo 90. Hatay İlinde Faaliyet Gruplarına Göre İşyeri ve Sigortalı Sayısı (2016)	88
Tablo 91. Hatay İli İŞKUR'a Kayıtlı İş Arayanlar	89
Tablo 92. İŞKUR Kapsamında İşsizlik Ödeneği	89
Tablo 93. İŞKUR Kapsamında İşsiz Gücü Eşleştirme ve Yerleştirme İstatistikleri.....	90
Tablo 94. İŞKUR Kapsamında Aktif İş Gücü Eğitim Programları İstatistikleri	90
Tablo 95. İŞKUR Kapsamında İş Başî Eğitim İstatistikleri.....	96
Tablo 96. İŞKUR Kapsamında Girişimcilik Eğitimleri	96
Tablo 97. İŞKUR Kapsamında Toplum Yararına Çalışma Programlar	96
Tablo 98. İŞKUR Kapsamında Danışmanlık Faaliyetleri	96
Tablo 99. 2017 Yılı Hatay İlinde Vergi Mükellefi Sayısı.....	98
Tablo 100. Genel Bütçe Vergi Gelirleri (2017).....	98
Tablo 101. Enerji Santralleri Üretim Miktarı	100
Tablo 102. Hatay İli Enerji Tüketim Miktarı (GWh)	101
Tablo 103. Seçilmiş Sektörlerde Üretilen Katma Değer.....	115

ŞEKİLLER LİSTESİ

Şekil 1. Yıllara Göre Kredi/Mevduat Oranı.....	31
Şekil 2. Hatay'da İhracatçı Firma Sayısı, Yıllık.....	36
Şekil 3. Türkiye Geneli En Fazla İhracat Yapılan Şehirler	37
Şekil 4. Hatay İlinde İşgücüne Katılım, İstihdam ve İşsizlik Oranı	86



1

HATAY



29 Haziran 1939'da Hatay Millet Meclisi son toplantısını yaparak Türkiye Cumhuriyeti'ne katılma kararı aldı ve kendini feshetti, 23 Temmuz 1939'da Antakya'da kışlaya Türk Bayrağı çekildi, devir teslim töreni yapıldı ve Hatay, Türkiye Cumhuriyeti'nin 63. Vilayeti olarak Türkiye'ye katıldı.

1.1. Hatay'ın Tarihçesi

Hatay, Anadolu'nun en eski yerleşim merkezlerinden biridir. Yöredeki tarihi yaşam bulguları M.Ö. 100.000'lere kadar uzanır. Elde edilen buluntular; bölgenin orta paleolitik (yontma taş), neolitik (üretimciliğe geçiş), kalkolitik (taşın yanı sıra bakır kullanımı) dönemlerde ve tunç çağında yaygın bir yerleşim yeri olarak kullanıldığını göstermektedir. Toprağının bereketi, ikliminin yaşam koşullarına uygun olması yöreyi çağlar boyunca tercih edilen ve uğruna savaşlar verilen bir yerleşim merkezi haline getirmiş, böylelikle Hatay değişik ulus ve kültürlerin merkezi olmuştur.

Hatay, M.Ö. 333'ten sonra Büyük İskender'in eline geçer. 1. Seleukos Nikator, M.Ö. 300'de Seleukeia (Çevlik), ardından Antiocheia (Antakya) kentlerini kurar, şehir kısa zamanda gelişip ticaret ve sanayi merkezi haline gelir. M.Ö. 195'de başlayarak, M.S. 6. yüzyıla kadar süren olimpiyatlarla da "Olimpiyatlar Şehri" olarak ünlenmiştir.

M.Ö. 64'te Roma İmparatorluğu'na katılan Antakya, İmparatorluğun ve Suriye Eyaleti'nin başkenti oldu. M.S. 1. yüzyılın ilk yarısında ortaya çıkan Hristiyanlık, Kudüs dışında ilk defa Antakya'da yayıldı. Hz. İsa'ya inananlara ilk defa Antakya'da Hristiyan adı verildi ve St. Pierre, burada bulunduğu mağarayı kilise olarak kullandı (ilk kilise). Bu dönemde Antakya, Roma İmparatorluğu'nun 3. büyük şehri idi.

Yüzyıllarca Roma İmparatorluğu'nun başkenti konumundaki Antakya, 636 yılında İslam Orduları tarafından fethedilmiştir. Daha sonraları sırası ile Doğu Roma (1048-1084), Selçuklular (1084-1098), Haçlılar (1098-1268), Memlükler (1268-1516) ve 1516'da Yavuz Sultan Selim'in Halep'e girmesiyle Antakya, Osmanlı hâkimiyetine girmiştir.

30 Ekim 1918'de Mondros Ateşkes Antlaşması imzalandıysa da İtilaf Devletleri antlaşma hükümlerine aykırı olarak Antakya ve havalisini işgal ettiler. İskenderun'dan başlayarak Hatay'ı işgal eden Fransızlar, Hatay Devleti'nin 2 Eylül 1938 tarihinde kurulmasına kadar bölgeye hâkim olmuşlardır. Bu işgale direnen halkın ilk silahlı çatışması Dört Yol'da gerçekleşti. Milli Mücadele'nin ilk kurşunu da 19 Aralık 1918'de Dört Yol'da atıldı. Bundan sonra Antakya, Altınöz ve Yayladağı çevresinde kurulan çeteler işgalcilerle çatışmaya başladı.



2 Eylül 1938 – 23 Temmuz 1939 tarihleri arasında 10 ay 21 gün süre ile müstakil bir devlet olan Hatay Devleti hızla teşkilatlandı. Türkiye ile bağlarını güçlendirdi. 29 Haziran 1939’da Hatay Millet Meclisi son toplantısını yaparak Türkiye Cumhuriyeti’ne katılma kararı aldı ve kendini feshetti, 23 Temmuz 1939’da Antakya’da kışlaya Türk Bayrağı çekildi, devir teslim töreni yapıldı ve Hatay, Türkiye Cumhuriyeti’nin 63. Vilayeti olarak Türkiye’ye katıldı.

Hatay’da, aralarında Huriler, Akatlar ve Hititler de olan toplam 13 medeniyete ev sahipliği yapmış bir kent konumundadır. Tek tanrılı ve çok tanrılı inançları da topraklarında taşımakta ve bugüne kadar da bu yaşam devam etmektedir. Etnik kökeni, inancı farklı insanlar bir arada, barış ve huzur içerisinde bir sorun olmadan, birlik ve beraberlik içinde yaşamaktadırlar. 50’şer metre arayla camisini, havrasını ve kilisesini görürsünüz. Bu insanlar sokakta, cenazede, düğünde birliktedir. Uzun Çarşı’da yan yana alışverişte görürsünüz.

Burada insanlar birbirlerinin yüzüne baktığında onun etnik kökenini ya da inancını görmezler. Bir insan, bir hemşehri olarak görür. Hatay’ı bir cümle ile tarif etmek gerekirse:

“İnsanların birlikte yaşama alışkanlığını, sevgi, saygı ve hoşgörü temelinde yaşam biçimine dönüştürdüğü kenttir” diyebiliriz.



Yukarıdaki resimlerde de görüldüğü üzere Hatay, binlerce yıllık birlikte yaşama kültürü ve mirasını “Ben, Sen Yok, Biz Varız!” sloganıyla ifade ederek bu benliğini tüm samimiyetiyle muhafaza etmektedir.

*İnsanların
birlikte yaşama
alışkanlığını,
sevgi, saygı ve
hoşgörü temelinde
yaşam biçimine
dönüştürdüğü
kenttir.*



1.2. Antakya'da Ticaretin Tarihçesi

M.S. II. yüzyılda Antakya; Roma ve İskenderiye'den sonra 200.000–300.000 nüfusu ile imparatorluğun üçüncü büyük metropolisi durumunda idi. Şehrin başlıca gelir ve zenginlik kaynağı ticaret ve ihracat idi.

XVI. yüzyılda Antakya önemli bir geçit mevkii durumundaydı. Gayrimüslim nüfusu bulunmuyordu. Nitekim köprübaşına giren ve çıkan mallardan bac vergisi alınıyordu ve bu vergi XVI. yüzyıl başlarında 4500 akçe iken daha sonra 12.000 akçeye yükselmişti. Ayrıca şehirde, alınan vergilere göre, at ve esir pazarı, mezbaha, boyahane, tabakhane, başhane ve iplik pazarı bulunuyordu. Yine ham bez tellâllığı, sadeyağ, pekmez, bal, incir, piriç ve hububat kapanı, kara gümrüğü, ipek dolabından da vergi alınıyordu. Halep'ten şehre gelen Yahudi ve Hristiyanlar dolayısıyla meyhane resmi tahsil ediliyordu.

Antakya'da 1710'da yapılan bir sayımda şehirde çeşitli işlerle uğraşan 1161 esnaf ve bunun dışında 2332 erkek nüfus tespit edilmişti. Esnaf grupları arasında 293 kişi ile cülâhlar (çulha) başta geliyordu, ayrıca 106 Köşker, 39 yapı ustası, 40 debbağ, 60 bostancı, 68 ekmekçi, 17 çıkırıkçı, 33 kasap, 10 saraç, 30 bakkal, 16 terzi, 13 attar, 27 kazancı ve kalaycı, 15 kuyumcu bulunuyordu. Bunlar mahallî ihtiyaçları karşılayacak sayıda idi. Önemli bir ihracat maddesi olan mavi boyalı bezleri özellikle



Antakya buğday pazarı

Marsilya'daki fakir halk tarafından çok aranılıyordu. İplik pazarı havlucu esnafının yeri idi. Aba, kilim dokumacılığı, keçi kılından heybe ve hurç imalâtı yaygındı. Ham ipek önemli bir ihraç maddesiydi. Samandağı yöresinde ipekli, Defne'deki köylerde bez dokuma tezgâhları vardı. Kadınlar hasır dokur, bunları perşembe günü kurulan hafta pazarında sergilerlerdi.

Şehrin çevresinde sanayiye yönelik en önemli tarım ürünü zeytindi. Zeytin işleyen tesisler de şehirde bulunuyordu. Özellikle sabun imalâthaneleri çok sayıda idi. Defne tanesi yağından gar sabunu yapılıyordu. Esnaf Cumhuriyet dönemine kadar loncalar halinde teşkilâtlanmıştı. Şehri boydan boya kesen cadde ile nehir arasında kalan kısmın orta yerindeki çarşı, uzun çarşıdan başlar köprüye uzanırdı. Çarşı kuzeye doğru üç paralel cadde ile köprüye ulaşır, en soldaki uzun çarşının devamı olan cadde üzerinde kunduracılar, nalburlar, terziler, neccarlar; ikinci paralel cadede tenekeçiler, manifaturacılar; sol taraftaki handa ise kuyumcu ve tuhafiyeciler bulunurdu.

Aktar ve Manifaturacılar Çarşısı hububat satılan meydana ulaşır, diğer taraftan ikinci bir cadde olarak da saraçlar ve köşkerlerle devam ederdi. Sağ tarafta eski elbise satıcıları, ikinci ve daha geniş caddede demirci esnafı, yine sağda bir cadde üzerinde keçi kılı işleyen esnaf yer alırdı. Köşker esnafının iş yerlerinin bitiminde çıkırcı esnafı, onun önünde sağa açılan cadde üzerinde kilim ve aba dokuyan esnaf, paralel üçüncü caddede yoğurtçu, peynirci, bakırcı ve bıçakçılar vardı. Bıçakçıların karşısında Debbağhane Camii ve ardındaki caddede tabak esnafı bulunuyordu. Köprü Çarşısı denen yerde bakkal, manav, kasap, kebabçı esnafı karışık olarak yerleşmişti.

Asi kıyısındaki cadde üzerinde oteller ve kahvehaneler sıralanmıştı. Hükümet Konağı'na doğru uzanan cadde ise şehrin en gözde semti idi. Ayrıca XIX. yüzyılın sonlarında şehirde bir iplik fabrikası kurulmuştu. Yine Süveydiye'de bir liman ve buradan Antakya'ya kadar bir demiryolu yapılmasının ve bunun Anadolu demiryoluna Halep, Birecik, Urfa ve Mardin'e uzatılmasının düşünüldüğü, ancak uygun görülmediği bilinmektedir. 1870'te Antakya-İskenderun şose yolunun yapımı, 1872'de de İskenderun bataklıklarının kurutulması kararı alınmıştır. Cumhuriyet döneminde Asi'nin mecrası ıslah edildiğinde setler sökülüş, nehrin yatağı temizlenmiş ve değirmenler yıkılmıştır.

M.S. II. yüzyılda Antakya; Roma ve İskenderiye'den sonra 200.000–300.000 nüfusu ile imparatorluğun üçüncü büyük metropolisi durumunda idi. Şehrin başlıca gelir ve zenginlik kaynağı ticaret ve ihracat idi.



2 NÜFUS



İlçeler itibarıyla 2017 yılı ADNKS sonuçlarına göre; nüfus büyüklüğü açısından en büyük ilçe Antakya olup, il toplam nüfusunun %23,52'si bu ilçede yaşamaktadır.

İlimizde, 6360 sayılı Kanuna göre Hatay Büyükşehir Belediyesi kurulmuş ve 15 ilçe oluşturulmuştur.

2.1. Hatay'ın Yıllara Göre Nüfusu

İlçeler itibarıyla 2017 yılı ADNKS sonuçlarına göre; nüfus büyüklüğü açısından en büyük ilçe Antakya olup, il toplam nüfusunun %23,52'si bu ilçede yaşamaktadır. Antakya'dan sonra sırasıyla %15,69 nüfus payıyla İskenderun, %9,32 payla Defne ilçeleri takip etmektedir. Nüfus büyüklüğü açısından en az nüfusa sahip ilçe ise Kumlu ilçesidir (%0,84).

Tablo 1. Hatay ili ilçelerine Göre Yıllar İtibariyle Nüfus

İlçe	2014	2015	2016	2017
Altınözü	61.341	60.743	60.554	60.603
Antakya	354.768	360.652	365.402	370.485
Arsuz	81.001	82.498	84.889	87.666
Belen	30.577	30.842	31.571	32.336
Defne	137.398	140.097	143.176	146.803
Dört Eylül	117.053	118.761	121.423	122.568
Erzin	41.223	41.290	41.612	41.426
Hassa	54.146	54.130	54.837	55.073
İskenderun	244.970	246.207	246.639	247.220
Kırıkhan	107.994	108.918	111.269	113.096
Kumlu	13.345	13.060	13.172	13.228
Payas	39.857	40.434	40.784	41.153
Reyhanlı	89.980	90.758	91.974	95.057
Samandağ	118.373	117.770	119.176	119.558
Yayladağı	27.800	27.347	28.687	28.954
Toplam	1.519.836	1.533.507	1.555.165	1.575.226

Kaynak: TÜİK

2.2. Nüfus ve İdari Yapı

Yüzölçümü	5.524 km ²
Rakımı	85 m
Nüfusu	1.575.226
Nüfus Yoğunluğu (kişi/km ²)	285
İlçe sayısı	15 Adet
Belediye	1 Büyükşehir ve 15 İlçe Belediyesi
Mahalle	593 Adet
Komşuları	Hatay'ın doğusunda ve güneyinde 288 km sınır uzunluğuyla Suriye, batısında 155 km uzunluğunda kıyı şeridi ile Akdeniz, kuzeybatısında Adana, kuzeyinde Osmaniye ve kuzeydoğusunda Gaziantep bulunur.

İlimizde, 6360 sayılı Kanuna göre Hatay Büyükşehir Belediyesi kurulmuş ve 15 ilçe oluşturulmuştur.





3 İÇ TİCARET



İlimiz merkez ve ilçelerinin tarıma elverişli alanlar üzerinde kurulmuş olması yöre halkının tarıma dayalı geçim ve buna bağlı olarak tarıma dayalı ticaret potansiyelini oluşturmaktadır.

3.1. Ticaret Borsaları

Üreticinin mallarını gerçek fiyatları ile değerlendirmek ve ticaret erbabının uyum içerisinde çalışmasını sağlayabilmek için borsa faaliyetleri önemli yer tutar. Buna göre İlimizde **3 adet** ticaret borsası bulunmaktadır. Bu kuruluşların bugün itibarı ile toplam üye sayısı **447**'dir. Yaş meyve, kütlü pamuk, pamuk, buğday, yağlı tohumlar ürünleri borsada işlem gören belli başlı mamuller arasında yer almaktadır.

Tablo 2. Ticaret Borsalarına Kayıtlı Firma İstatistikleri

Borsanın Adı	Kuruluş Yılı	2015 üye sayısı	2016 üye sayısı	2017 üye sayısı
İskenderun Ticaret Borsası	1953	276	275	*144
Antakya Ticaret Borsası	1968	344	344	*217
Reyhanlı Ticaret Borsası	1989	85	85	86
Toplam	-	705	704	447

*İskenderun ve Antakya Ticaret Borsasında aidatlarını ödemeyen üyelerin askıda bekleme süresi dolduğundan üyelikleri düşmüştür.

3.2. Ticaret ve Sanayi Odaları

Anayasamızın 135. maddesine göre; “Kamu kurumu niteliğindeki meslek kuruluşları ve üst kuruluşları; belli bir mesleğe mensup olanların müşterek ihtiyaçlarını karşılamak, meslekî faaliyetlerini kolaylaştırmak, mesleğin genel menfaatlere uygun olarak gelişmesini sağlamak, meslek mensuplarının birbirleri ile ve halk ile olan ilişkilerinde dürüstlüğü ve güveni hâkim kılmak üzere meslek disiplini ve ahlâkını korumak maksadı ile kanunla kurulan ve organları kendi üyeleri tarafından kanunda gösterilen usullere göre yargı gözetimi altında, gizli oyla seçilen kamu tüzel kişilikleridir.”

5174 Sayılı Yasa ticaret ve sanayi odaları, ticaret odaları, sanayi odaları, deniz ticaret odaları, ticaret borsaları ile Türkiye Odalar ve Borsalar Birliğinin kuruluş ve işleyişine ilişkin esasları düzenlemektedir.

İlimiz merkez ve ilçelerinin tarıma elverişli alanlar üzerinde kurulmuş olması yöre halkının tarıma dayalı geçim ve buna bağlı olarak tarıma dayalı ticaret potansiyelini oluşturmaktadır. Ayrıca Antakya ilçemizde mobilya ve ayakabı imalat sektörü gelişme göstermiştir. İskenderun ilçemiz ve çevresinde ise demir çelik, çimento,

gübre, filtre ve tuğla fabrikaları bulunmakta olup bu ilçemizde bulunan limanın ilimiz nakliyat ve transit taşımacılığına büyük katkıları vardır.

limizde **2014 yılı sonunda 8.656 adet**, 2015 yılı sonunda **12.116 adet**, **2016 yılı sonunda 13.908 adet** şirket bulunmakta iken, **2017 yılı sonu itibariyle 14.135 adet** şirket bulunmaktadır.

Tablo 3. Ticaret ve Sanayi Odalarına Kayıtlı Firma İstatistikleri

Oda Adı	A.Ş.	Ltd. Şti.	Şahıs Firması	Toplam
Antakya Tic.ve San. Od.	533	3.983	1.585	6.255
Kırıkhan Tic.ve San. Od.	69	359	375	803
Reyhanlı Tic.ve San. Od.	32	527	280	839
Dört Yol Tic.ve San. Od.	206	1.285	495	1.986
Erzin Tic.ve San. Od.	20	170	118	308
İskenderun Tic.ve San. Od.	566	1.936	1.119	3.752
İskenderun Deniz Tic. Od.(şube)	47	104	39	192
Toplam	1.473	8.364	4.011	14.135

Kaynak: GTB MERSİS

İlimizde Suriyeliler tarafından kurulmuş olan 2017 yılı sonu itibariyle 722 firma bulunmaktadır. Bunlardan 7 tanesi anonim şirket, 697 tanesi limited şirket, 18 tanesi ise şahıs firmasıdır. Ticaret ve Sanayi Odalarına kayıtlı Suriyeli firmaların bilgileri aşağıdadır:

Tablo 4. Ticaret ve Sanayi Odalarına Kayıtlı Suriyeli Firma İstatistikleri

Oda Adı	A.Ş.	Ltd. Şti.	Şahıs Firması	Toplam
Antakya Tic.ve San. Od.	4	447	18	469
Kırıkhan Tic.ve San. Od.	0	12	0	12
Reyhanlı Tic.ve San. Od.	0	179	0	179
Dört Yol Tic.ve San. Od.	0	8	0	8
Erzin Tic.ve San. Od.	0	0	0	0
İskenderun Tic.ve San. Od.	3	51	0	54
Toplam	7	697	18	722

Kaynak: GTB MERSİS



Tablo 5. 2017 Yılı Hatay İlinde Kurulan, Kapanan ve Tasfiye Edilen Firma İstatistikleri

Hatay	2017			2017			2017		
	Kurulan			Tasfiye			Kapanan		
	Şirket	Koop.	Ger. Kişi Tic. İşl.	Şirket	Koop.	Şirket	Koop.	Ger. Kişi Tic. İşl.	
Ocak	79	1	57	15	0	14	1	19	
Şubat	67	0	39	3	1	8	0	9	
Mart	87	1	56	6	0	6	0	9	
Nisan	85	0	41	8	1	7	1	8	
Mayıs	80	0	40	5	1	7	1	218	
Haziran	95	0	33	15	2	4	1	64	
Temmuz	77	0	33	2	1	7	0	11	
Ağustos	89	2	38	3	2	8	0	10	
Eylül	77	1	43	2	0	8	1	4	
Ekim	116	1	36	8	1	14	0	4	
Kasım	106	0	26	5	0	8	1	11	
Aralık	102	0	38	7	1	16	0	14	
Toplam	1.060	6	480	79	10	107	6	381	

Kaynak: TOBB

Tablo 6. 2016 Yılı Hatay İlinde Kurulan, Kapanan ve Tasfiye Edilen Firma İstatistikleri

Hatay	2016			2016			2016		
	Kurulan			Tasfiye			Kapanan		
	Şirket	Koop.	Ger. Kişi Tic. İşl.	Şirket	Koop.	Şirket	Koop.	Ger. Kişi Tic. İşl.	
Ocak	64	1	53	27	0	10	2	76	
Şubat	81	1	56	4	4	15	0	19	
Mart	103	1	53	6	0	2	1	14	
Nisan	51	1	44	3	0	1	1	6	
Mayıs	72	1	45	2	1	6	0	5	
Haziran	74	0	37	10	2	6	1	8	
Temmuz	40	1	28	10	3	3	0	13	
Ağustos	62	0	40	12	4	6	0	8	
Eylül	62	0	31	6	0	7	0	4	
Ekim	77	0	44	10	0	2	2	16	
Kasım	74	0	36	10	0	17	0	12	
Aralık	46	1	25	14	0	18	0	14	
Toplam	806	7	492	114	14	93	7	195	

Kaynak: TOBB

3.3. Esnaf ve Sanatkâr Odaları

İlimizde Hatay Esnaf ve Sanatkârları Odalar Birliği, 1953 yılında “Küçük Esnaf ve Sanatkârlar Dernekleri” adıyla kurulmuş, bilahare yapılan kanuni değişikliklerle “Küçük” tabiri kaldırılmış ve “Dernek” tabirinden de vazgeçilerek asli fonksiyonuna uygun tarzda “O D A ” adıyla yeniden organize olunmuştur. Odalar, 5362 Sayılı Esnaf ve Sanatkârlar Kanununun amir hükümlerine göre kurulur. Üst kuruluş olarak, illerde teşkilatı bulunan Esnaf ve Sanatkârlar Odaları Birliğine bağlı çalışırlar. 5362 Sayılı Kanuna göre kurulan odalar tarafından aralarında birlik ve dayanışma kurma ve kuruluşun gelişmesini sağlamak amacıyla kuracakları tüzel kişiliğe sahip kuruluşlara Esnaf ve Sanatkârlar Odaları Birliği denir.

Oda ve Birliklerimiz, 4 yılda bir yapılan genel kurullarında Yönetim Kurulu ve Denetim Kurulundan oluşan yetkili kurullarını seçerler. Birlikler ilave olarak Disiplin Kurulunu ayrıca seçer.

3 Mayıs 1940 tarihli ve 7197 Sayılı Resmi Gazete ’de yayımlanan 5373 Sayılı Kanuna uygun olarak 1953 yılında kurulan Hatay Birlik Başkanlığı kuruluş yılından bugüne kadar aradan geçen 64 yıllık devrede şu anda kendisine bağlı 70 adet Esnaf ve Sanatkârlar Odası ile iş dünyasındaki yerini almıştır.

İlimizde esnaf ve sanatkârlarımızın açmış olduğu işyeri sayısı **38.373** olup; esnaf ve sanatkârların sayısı ise **37.222** dir.

3.4. Esnaf ve Sanatkârlara İlişkin Temel Bilgi ve İstatistikler

İlimiz merkez ve ilçelerinin tarıma elverişli alanlar üzerinde kurulmuş olması yöre halkının tarıma dayalı geçim ve buna bağlı olarak da tarıma dayalı ticaret potansiyelini oluşturmaktadır. İlimiz merkezinde tarıma dayalı olarak kurulan çırçır ve prese, pamuk ipliği, un, zeytinyağı, narenciye, zeytinyağı fabrikaları, salça fabrikaları ile yaş sebze ve meyve paketleme tesisleri bulunmaktadır.

İlimizde imalat sektörü olarak iki meslek sektörü ön plana çıkmaktadır. Bunlar ilimizle özdeşleşen ayakkabı ve mobilya imalatçılığıdır. Hem ülke içine satış yapılmaktadır hem de ülke dışına ihracat yapılmaktadır. Sanatsal ve kültürel değeri olan semercilik mesleğini ifa eden bir esnaf bulunmaktadır.



Tablo 7. Hatay İlinde İlçelere Göre Esnaf Sayıları

Sıra No	İlçe	Esnaf Sayısı
1	Hassa	1.003
2	Kumlu	191
3	Kırıkhan	2.166
4	Antakya	11.101
5	Aruz	1.260
6	Payas	1.317
7	Reyhanlı	1.504
8	Defne	1.919
9	Yayladağı	685
10	Erzin	1007
11	Samandağ	3.993
12	Altınözü	1.353
13	Dört Yol	2.887
14	Belen	495
15	İskenderun	6.341
Toplam		37.222

Kaynak: GTB ESBİS

İlimizde en fazla icra edilen meslek; 4.714 esnaf ile büfelerde, bakkallarda ve marketlerde yapılan ticaret olup esnaflar tarafından en fazla icra edilen 10 mesleğin tablosu aşağıdadır:

Tablo 8. Hatay İlinde En Fazla İcra Edilen Meslekler

Sayı	Meslekler	Esnaf Sayısı
1	Büfelerde, bakkallarda ve marketlerde yapılan ticaret	4.714
2	Minibüs işletmeciliği	4.055
3	Lokantacılık, yemek ve içecek sunumu faaliyetleri	1.602
4	Servis aracı işletmeciliği	1.521
5	Şehirlerarası yük taşımacılığı	1.485
6	Erkek berber ve kuaför işletmeciliği	1.132
7	Kahvehane, kıraathane ve çay ocağı işletmeciliği	1.042
8	Kadın kuaför işletmeciliği	831
9	Fırıncılık ve unlu mamuller imalatı ve ticareti	735
10	Tuhafiyecilik ve tuhafiyeye ürünleri imalatı	671
Toplam		17.788

Kaynak: GTB ESBİS

İlimizde 2017 yılında en fazla tescil yapılan meslek ise 545 tescil sayısı ile büfelerde, bakkalarda ve marketlerde yapılan ticaret olup en fazla tescil yapılan, en fazla terkin yapılan ve iş yeri sayılarında en fazla değişiklik olan 10 meslek aşağıdadır:

Tablo 9. 2017 Yılında Hatay İlinde En Fazla Tescil Edilen 10 Meslek

Sayı	Meslekler	Tescil Sayısı
1	Büfelerde, bakkalarda ve marketlerde yapılan ticaret	545
2	Lokantacılık, yemek ve içecek sunumu faaliyetleri	303
3	Servis aracı işletmeciliği	220
4	Minibüs işletmeciliği	200
5	Şehirlerarası yük taşımacılığı	192
6	Kahvehane, kıraathane ve çay ocağı işletmeciliği	154
7	Taksi işletmeciliği	120
8	Araç alım, satım ve kiralama hizmetleri	99
9	Giyim eşyası imalatı ve ticareti (konfeksiyonculuk)	94
10	Fırıncılık ve unlu mamuller imalatı ve ticareti	83
Toplam		2.010

Kaynak: GTB ESBİS

Tablo 10. 2017 Yılında Hatay İlinde En Fazla Terkin Edilen 10 Meslek

Sayı	Meslekler	Tescil Sayısı
1	Büfelerde, bakkalarda ve marketlerde yapılan ticaret	115
2	Minibüs işletmeciliği	64
3	Bakkalık, bayilik büfecilik	60
4	Minibüsçülük	58
5	Lokantacılık, yemek ve içecek sunumu faaliyetleri	55
6	Kahvehane, kıraathane ve çay ocağı işletmeciliği	38
7	Servis aracı işletmeciliği	33
8	Kamyonculuk, kamyonetçilik	32
9	İnternet kafe ve eğlence amaçlı oyun salonu işletmeciliği	22
10	Kahvecilik, kıraathanecilik ve internet kafe işletmeciliği	21
Toplam		498

Kaynak: GTB ESBİS



Tablo 11. 2017 Yılında Hatay İlinde En Fazla İşyeri Sayısı Artan 10 Meslek

Sayı	Meslekler	Değişim
1	Büfelerde, bakkallarda ve marketlerde yapılan ticaret	430
2	Lokantacılık, yemek ve içecek sunumu faaliyetleri	248
3	Servis aracı işletmeciliği	187
4	Şehirlerarası yük taşımacılığı	178
5	Minibüs işletmeciliği	136
6	Kahvehane, kıraathane ve çay ocağı işletmeciliği	116
7	Taksi işletmeciliği	113
8	Araç alım, satım ve kiralama hizmetleri	93
9	Giyim eşyası imalatı ve ticareti (konfeksiyonculuk)	88
10	Fırıncılık ve unlu mamuller imalatı ve ticareti	70
Toplam		1.659

Kaynak: GTB ESBİS

Tablo 12. 2017 Yılında Hatay İlinde En Fazla İşyeri Sayısı Azalan 10 Meslek

Sayı	Meslekler	Değişim
1	Minibüsçülük	-58
2	Bakkalık, bayilik, büfecilik	-57
3	Kamyunculuk, kamyonetçilik	-32
4	Kahvelik, kıraathanecilik ve internet kafe işletmeciliği	-21
5	Mobilya imal ve satıcılığı	-21
6	Nakliyecilik ve nakliyat komisyonculuğu	-21
7	Kadın ve erkek kuaförlüğü	-18
8	Pazarcılık	-15
9	Taksicilik	-14
10	Lokantacılık (kebab, köfte, döner ve her türlü yemek)	-12
Toplam		-269

Kaynak: GTB ESBİS

Tablo 13. Yıllara Göre Esnaf ve Sanatkarlar Odaları Sicil Müdürlüklerinde Yapılan İşlemler

Yıllar	Terkin	Tescil	Fark
2015	1.296	4.039	2.743
2016	1.369	4.463	3.094
2017	924	2.903	2.007

Kaynak: GTB ESBİS

3.5. Alışveriş Merkezleri

İlimizde; 2 adet İskenderun, 2 adet de Antakya ilçesinde olmak üzere toplam 4 adet alışveriş merkezi bulunmaktadır.

Tablo 14. Hatay İlinde Alışveriş Merkezi İstatistikleri

Sıra No	A.V.M. Adı	Kullanım Alanı m ²	Satış Alanı m ²	Mağaza Sayısı	İstihdam Edilen Personel Sayısı
1	Primemall Antakya	73.500	35.600	105	800
2	Primemall İskenderun	40.269	35.364	124	885
3	Palladium Antakya	52.000	34.200	123	995
4	Park Forbes İskenderun	62.500	30.000	104	654
5	Toplam	228.269	135.164	456	3.334

Kaynak: Hatay TİM

3.6. Hal Kayıt Hizmetleri

5957 sayılı Sebze ve Meyveler ile Yeterli Arz ve Talep Derinliği Bulunan Diğer Malların Ticaretinin Düzenlenmesi Hakkında Kanun, 1 Ocak 2012 tarihinde yürürlüğe girmiştir. 5957 sayılı kanunun amacı; tüketicinin kaliteli, güvenilir, sağlıklı ve uygun fiyatlı mal temin edebilmesi, gıda güvenilirliğinin sağlanması, meslek mensuplarının faaliyetlerinin düzenlenmesi, rekabetçi yapının sağlanması, kayıt dışılığın önlenmesi, maliyetlerin düşürülmesi, tedarik, dağıtım ve satışta etkinliğin sağlanması, üreticinin emeğinin karşılığını alabilmesi, toptancı halleri ve pazar yerlerinin çağdaş bir sisteme kavuşturulması ve işletilmesidir.

Kanunla, rüsum oranları yeniden düzenlenmiştir. Buna göre; toptancı halinde satılan mallardan **%1**, toptancı hali dışında satılan mallardan ise **%2** oranında hal rüsumu alınmaktadır.

3.7. Yaş Meyve ve Sebze Hizmetleri

İlimizde faaliyet gösteren 5 adet sebze ve meyve hallerine ait 2017 ürün giriş ve çıkışını toplamını gösteren tablo aşağıdadır:



Tablo 15. Hatay İlindeki Sebze Meyve Hallerinde Giriş-Çıkış İstatistikleri

Aylar		Antakya	Reyhanlı	Kırıkhan	İskenderun	Dörtüyl	Toplam (Ton)
Ocak	Giriş	8.917	658	744	1.545	2.175	14.039
	Çıkış	8.214	658	780	2.100	1.246	12.998
Şubat	Giriş	7.612	699	649	1.670	481	11.111
	Çıkış	7.105	699	586	2.013	480	10.883
Mart	Giriş	8.200	970	605	2.303	213	12.291
	Çıkış	8.000	970	647	2.753	355	12.725
Nisan	Giriş	7.900	951	672	2.213	222	11.958
	Çıkış	7.000	951	669	1.588	292	10.500
Mayıs	Giriş	10.270	1.375	991	2.830	721	16.187
	Çıkış	9.100	1.375	926	2.543	450	14.394
Haziran	Giriş	4.108	1.027	1.245	3.186	1.237	10.803
	Çıkış	3.640	1.027	1.254	2.481	617	9.019
Temmuz	Giriş	5.340	965	1.117	2.895	1.360	11.677
	Çıkış	4.732	965	1.116	2.395	580	9.788
Ağustos	Giriş	6.942	1.208	1.832	4.997	2.575	17.554
	Çıkış	6.151	1.208	1.853	3.782	789	13.783
Eylül	Giriş	20.826	987	1.450	3.944	2.884	30.091
	Çıkış	18.453	987	1.402	3.226	1.861	25.929
Ekim	Giriş	20.826	1.468	1.245	3.794	2.027	29.360
	Çıkış	18.453	1.468	1.262	3.090	2.323	26.596
Kasım	Giriş	6.300	932	938	3.029	1.600	12.799
	Çıkış	4.900	932	967	4.669	1.831	13.299
Aralık	Giriş	5.200	1.274	758	2.195	2.750	12.177
	Çıkış	4.000	1.274	849	5.837	3.650	15.610
Toplam (ton)	Giriş	112.441	12.514	12.246	34.601	18.245	190.047
	Çıkış	99.748	12.514	12.311	36.477	14.474	175.524

Kaynak: HBB Haller Müdürlüğü

Toplam sebze ve meyve hali sayısı 5 adettir. 2017 yılı işlem hacmi ise 365.571 ton olarak gerçekleşmiştir.

Tablo 16. Hatay ilindeki Sebze ve Meyve Halleri İşyeri ve Yıllık İşlem

Sebze ve Meyve Halleri	İşyeri Sayısı	2017 Yıllık İşlem (Ton)
Antakya Toptancı Hali	65	212.189
Dörtyol Toptancı Hali	41	32.719
İskenderun Toptancı Hali	92	71.078
Reyhanlı Toptancı Hali	21	25.028
Kırıkhan Toptancı Hali	47	24.557
Toplam	266	365.571

3.8. Üretici Örgütü

Üretici Örgütü, en az 50 sebze ve meyve üreticisine sahip kişilerin kooperatifleşerek oluşturdukları meslek örgütüdür. Üretici Örgütlerinin amacı; sebze ve meyve üretimini pazarın talebine göre planlamak, ürün kalitesini artırmak, ürünleri kendi mülkiyetine almamak koşuluyla pazarın geçerli norm ve standartlarına uygun ürün sevk etmek ve aynı zamanda ürünlerin ulusal ve uluslararası ölçekte pazarlama gücünü artırıcı tedbirleri almaktır. Üretici örgütlerinin en önemli özelliği ise sebze ve meyve fiyatlarının artmasına neden olan aracıları ortadan kaldırarak tüketicilere daha ucuz fiyattan kaliteli ürünleri sunmaktır.

5957 Sayılı Sebze ve Meyveler ile Yeterli Arz ve Talep Derinliği Bulunan Diğer Malların Ticaretinin Düzenlenmesi Hakkında Kanun ve bu kanuna istinaden çıkarılan Sebze ve Meyve Üretici Örgütleri Hakkında Yönetmelik hükümleri uyarınca toptancı hali içinde veya dışında toptan ya da perakende sebze ve meyve satışı yapabilmeleri konusunda belge alan tarımsal üretici birliklerine ait tablo aşağıdadır:

Tablo 17. Hatay ve İlçelerinde Belge Alan Üretici Birlikleri

Kooperatifler	Sayısı
551 Sayılı Erzin Tarım Kredi Kooperatifi	1
1864 Sayılı Arsuz Tarım Kredi Kooperatifi	1
2740 Sayılı Hassa Tarım Kredi Kooperatifi	1
2532 Sayılı Kırıkhan Tarım Kredi Kooperatifi	1
1328 Sayılı Samandağ Tarım Kredi Kooperatifi	1
654 Sayılı Yeşilköy Tarım Kredi Kooperatifi	1
Toplam	6

Kaynak: Hatay TİM

Hatay ili;

- Ana metal sanayi sektöründe yapılan satışlarda Türkiye içerisinde aldığı %12,1'lik pay ile 2. sırada yer almaktadır.
- Mobilya imalatında yapılan net satışlarda Türkiye'de 15'inci sıradadır.
- Deri ile ilgili ürünlerin imalatı sektöründe yapılan net satışlarda Türkiye'de 14. sırada yer almaktadır.(DOĞAKA)



Tablo 18. Hatay İlinin En Çok Satış Yaptığı İlk 10 İl

Satış Yapılan İl	Miktar (TL)
İstanbul	4.957.405.992
Zonguldak	4.590.131.660
Ankara	2.826.387.903
Gaziantep	1.674.988.321
Adana	1.245.946.146
Mersin	1.187.618.506
İzmir	838.812.152
Kahramanmaraş	750.146.196
Konya	716.435.315
Osmaniye	705.188.816

Kaynak: GBS

Tablo 19. Hatay İli Net Satışlarında İlk 10 Sektör

Sektörler (2017 Yıl Sonu)	Sektördeki Satış Miktarının İlin Toplamına Oranı (%)
Ana Metal Sanayii	69,2
Fabrikasyon Metal Ürünleri İmalatı (Makine Ve Teçhizat Hariç)	8,4
Gıda Ürünlerinin İmalatı	5,7
Makine ve Ekipmanların Kurulumu Ve Onarımı	2,3
Kimyasalların ve Kimyasal Ürünlerin İmalatı	2,3
Diğer Metalik Olmayan Mineral Ürünlerin İmalatı	2,2
Kauçuk ve Plastik Ürünlerin İmalatı	1,8
Mobilya İmalatı	1,3
Motorlu Kara Taşıtı, Treyler (Römork) ve Yarı Treyler (Yarı Römork) İmalatı	1,3
Başka yerde sınıflandırılmamış makine ve ekipman imalatı	1,2
Ağaç, Ağaç Ürünleri ve Mantar Ürünleri İmalatı (Mobilya Hariç); Saz, Saman ve Benzeri Malzemelerden Örülerek Yapılan Eşyaların İmalatı	1,2
Diğer	3,2
Toplam	100

Kaynak: GBS

3.9. Kooperatifler

Kooperatifler ortak ekonomik, sosyal ve kültürel ihtiyaç ve istekleri müşterek sahip olunan ve demokratik olarak kontrol edilen bir işletme yoluyla karşılamak üzere gönüllü olarak bir araya gelen insanların oluşturduğu özerk bir teşkilattır (Uluslararası Kooperatifler Birliği). Kooperatifler, toplumsal kalkınmayı geliştiren ve ticari işletmeler için temel sağlayan özgün bir modele dayanmaktadırlar.

Hedefimiz; küçük ölçekli de olsa her kooperatifin üretmiş olduğu mal ve hizmetlerin hak ettiği değerde satılmasıdır. İlimizde kooperatifçiliğin verimli, etkin ve sürdürülebilir ekonomik girişimler niteliğini kazanmış bir yapıya ulaşmasıdır. Kooperatifçiliğe daha elverişli bir ortam sağlamak; toplumda olumlu bir kooperatifçilik imajı oluşturmak ve sektöre olan güveni artırmak; verimli ve etkin uygulamaları ortaya çıkarmak; kooperatiflerin ekonomik kalkınmaya ve gelirin daha adil paylaşımına olan katkılarını arttırmaktır. Kısacası organize olarak birlikte iş yapma kültürünün sağlanması hedefimizdir. Bu şekilde ilimizde üretimden pazarlamaya kadar örgütlü bir yapıya kavuşan üreticiler sayesinde tarım-sanayi entegrasyonunu sağlamaktır. İlimizde bulunan kooperatiflere ait bilgiler aşağıdadır.

Tablo 20. Gümrük ve Ticaret Bakanlığının Görev Alanında Bulunan Kooperatifler

Kooperatif Adı	Faal Olan	
	Koop. Sayısı	Ortak Sayısı
Tüketim Koop.	2	33
Motorlu Taşıyıcılar Koop.	175	5.099
Esnaf Sanatkâr Kredi ve Kef. Koop. Birliği	1	16
Esnaf Sanatkâr Kredi ve Kef. Koop.	16	15.048
Temin Tevzi Koop.	1	28
Karayolu Yolcu Taşıma Koop.	25	515
Karayolu Yük Taşıma Koop.	3	24
Kadın Girişimi Üretim İşletme Koop.	2	14
Üretim Pazarlama Koop.	2	68
İşletme Koop.	8	511
Sigorta Koop.	1	11
Tarım Satış Koop.	6	3.795
Toplam	242	25.162

Kaynak: Hatay TİM

Tablo 21. Çevre ve Şehircilik Bakanlığının Görev Alanında Bulunan Kooperatifler

Unvanı	Adedi	Ortak Sayısı	Hukuki Durumu
Konut Yapı Kooperatifi	122	7.814	Faal
Konut Yapı Kooperatifi	54	4.004	Tasfiye halinde
Küçük Sanayi Sitesi Yapı Kooperatifi	20	4.070	Faal
Toplu İşyeri Yapı Kooperatifi	3	123	Faal
Toplam	199	16.011	

Kaynak: Hatay Çevre ve Şehircilik İl Müdürlüğü



Tablo 22. Gıda, Tarım ve Hayvancılık Bakanlığının Görev Alanında Bulunan Kooperatifler

İlçesi	Tarımsal Kalkınma	Sulama	Su Ürünleri	Toplam
Antakya	4	-	-	4
Altınözü	3	-	-	3
Arsuz	1	1	2	4
Belen	2	1	-	3
Defne	-	-	-	-
Dörtöyol	7	3	1	11
Erzin	4	4	-	8
Hassa	4	1	-	5
İskenderun	-	-	1	1
Kırıkhan	2	7	-	9
Kumlu	-	1	-	1
Payas	1	-	1	2
Reyhanlı	1	5	-	6
Samandağ	3	-	4	7
Yayladağı	4	2	-	6
Genel Toplam	36	25	9	70

Kaynak: Hatay İl Gıda Tarım ve Hayvancılık Müdürlüğü

Tarımsal amaçlı kurulan kooperatiflerde 7.696 ortak bulunmaktadır.

3.10. Coğrafi İşaret

Belirgin bir niteliği, ünü veya diğer özellikleri itibarıyla kökenin bulunduğu bir yöre, alan, bölge veya ülke ile özdeşleşmiş bir ürünü gösteren ad veya işaretlere “coğrafi işaret” denir.

Coğrafi işaretler, ayırt edici özelliği ile ön plana çıkan ve bulunduğu bölge ile özdeşleşen doğal ürünler, tarım, maden ve el sanatları ile sanayi ürünlerine verilen işaretlerdir. Coğrafi işaret tescilinin amacı; **Coğrafi işarete konu olan ürünün kalitesinin korunması, bilinen özellikte üretiminin sağlanması, coğrafi işarete konu olan yörede veya özellikte üretim yapanların korumadan öncelikli olarak yararlanmalarının sağlanması ve ülkenin milli ve kültürel değerlerinin korunmasıdır.** Coğrafi işaret tescili ile tek bir üreticinin haklarından ziyade, tescil belgesinde yer alan hükümlere uygun üretimde bulunan ve pazarlamasında bulunan herkesin haklarını koruma altına alır.

İlimizde tescil edilmiş coğrafi işaretli ürünlerimiz ise; **Antakya Künefesi, Antakya Sürkü (Çökelek), Hatay Defne Sabunu ve Hatay İpeği’dir.**







3.11. Fuarlar

Hatay Mobilya Fuarı, bölge ekonomisine olumlu katkılarda bulunurken, sektörünün ve Hatay'ın tanıtımında da önemli bir rol oynamaktadır. Sadece Hatay mobilyasının sergilendiği fuar ile Hatay üretimi mobilyaların kalitesi ve şıklığı, sektörün üretim kapasitesi ve potansiyeli yurt içi ve yurt dışından gelen ziyaretçiler ile profesyonel davetliler sayesinde dünyaya tanıtılmaktadır.

2017 yılında Hatay'da ikinci kez düzenlenen Hatay Tarım Fuarı ise ABD, Almanya, Finlandiya, Güney Kore, Hindistan, İngiltere, İspanya, İsrail, İtalya, Japonya ve Türkiye'den firmalar ve temsilciliklerinin katılımı ile gerçekleşti. Traktörler, tarımsal mekanizasyonlar, tarımsal alet ekipman ve teknolojiler, gübre, tohum, fidan çeşitleri, tarımsal gıdalar ve ürünler, danışmanlık firmaları ve finans sektörü başta olmak üzere tarım ile ilgili her konuda ürün ve hizmet sergilendi.





Fuarda yurtdışından, İran, KKTC, Kuveyt, Lübnan, Sudan ve Ürdün'den yurt içinden İse, Adana, Adıyaman, Aksaray, Ankara, Batman, Diyarbakır, Elazığ, Gaziantep, Hatay, İstanbul, İzmir, Kahramanmaraş, Kayseri, Kilis, Konya, Malatya, Manisa, Mardin, Mersin, Nevşehir, Niğde, Osmaniye, Sivas, Şanlıurfa'dan ziyaretçiler ağırlandı.

İnşaat ve Gayrimenkul Fuarı ile Hatay'da yapı inşaat ve gayrimenkul alanındaki gelişmelerin tanıtılması ve üretici firmaların tüketicilerle bir araya gelmesi açısından faydalı olmuştur.



Tablo 23. Hatay İlinde Gerçekleştirilen Fuar İstatistikleri

Sektör	Yıl	Fuar sayısı	Fuar tarihi	Katılan firma sayısı	Ziyaretçi sayısı
Tarım	2016	1	3-6 Kasım 2016	69	42.670
Mobilya	2016	1	12-20 Kasım 2016	58	56.540
Yapı İnşaat ve Gayrimenkul	2017	1	3-7 Mayıs 2017	45	5.300
Tarım	2017	1	2-5 Kasım 2017	82	43.125
Mobilya	2017	1	10-14 Kasım 2017	56	47.235





3.12. Lisanlı Depoculuk İşlemleri

Depolamaya uygun nitelikte ve standardize edilebilmesi mümkün olan tarım ürünlerinin sınıf ve kalitelerinin yetkili sınıflandırıcı olarak isimlendirilen laboratuvarlarca belirlenmesini, modern altyapıya sahip sağlıklı ortamlarda depolanmasını, bu ürünlerin ticaretini ürünün mülkiyetini temsil eden ürün senetleri vasıtasıyla uluslararası alanda da faaliyet gösterebilecek nitelikteki Ürün İhtisas Borsasında yapılmasını öngören bir sistemdir.

Sisteme konu ürünler; hububat, baklagiller, yağlı tohumlar, pamuk, fındık, zeytin, zeytinyağı, kuru kayısı, Antep Fıstığı'dır.

Tablo 24. Hatay ilinde Lisanlı Depoculuk Faaliyet İstatistikleri

No	Firma Ünvanı	İlçe	Ürün	Kuruluş Kapasitesi (Ton)	Lisans Kapasitesi (Ton)	Durumu
1	Grain Tarım Ürünleri Lisanlı Depoculuk A.Ş.	Kırıkhan	Hububat	56.500	56.500	Faal
2	Mirbaba Tarım Ürünleri Lisanlı Depoculuk A.Ş.	Antakya	Hububat	40.000		Kuruluş Aşamasında
3	Öntürk Tarım Ürünleri Lisanlı Depoculuk A.Ş.	Kırıkhan	Hububat	40.000		Kuruluş Aşamasında
4	Platinyum Tarım Ürünleri Lisanslı Depoculuk A.Ş.	Kırıkhan	Hububat	120.000		Kuruluş Aşamasında
5	Özbuğday Tarım Ürünleri Lisanlı Depoculuk A.Ş.	Antakya	Hububat	110.000		Kuruluş Aşamasında
Toplam (ton)				366.500	56.500	

2016 yılı ilimizde TÜİK kesin verilerine göre 257.000 ton, 2017 tahmini verilere göre 326.000 ton buğday üretimi olmuştur.



3.13. Finans

Bankacılık Düzenleme ve Denetleme Kurumu'nun verilerine göre, 2017 yılı Aralık ayı itibariyle Hatay ilinde 127 banka şubesi bulunmaktadır.

Tablo 25. Hatay İlinde Banka Şube ve Çalışanlarının Yıllara Göre Dağılımı

Yıl	Nüfus	Banka Çalışan Sayısı	Banka Çalışanı Başına Nüfus	Şube Sayısı	Şube Başına Nüfus
2010	1.480.571	1.393	1.063	109	13.288
2011	1.474.223	1.436	1.027	113	13.102
2012	1.483.674	1.486	998	122	12.083
2013	1.503.066	1.598	941	132	11.239
2014	1.519.836	1.586	958	133	11.301
2015	1.533.507	1.543	994	132	11.513
2016	1.555.165	1.506	1.033	128	11.980
2017	1.575.226	VY	VY	127	12.245

Kaynak: TBB ve BDDK, *VY: Veri yok

Tablo 26. Hatay İlinde ATM, POS ve Üye İşyeri Sayılarının Yıllara Göre Dağılımı

Yıllar	ATM Sayısı	Pos Sayısı	Üye İşyeri Sayısı
2010	286	24.974	21.967
2011	344	27.561	25.144
2012	384	29.625	27.743
2013	461	30.594	29.318
2014	513	33.022	31.541
2015	532	30.225	32.481
2016	550	31.322	31.753

Kaynak: TBB

İstanbul ili, ticaret sektörü merkezi, Ankara ili ise, hizmet sektörü merkezi olarak Türkiye'de öne çıktığından dolayı, bu iki ilin 2017 yılı illere göre, toplam mevduatın ülke içi dağılımında yüksek oranlar elde etmektedir. Üretimin yoğun olduğu Kocaeli, Bursa, İzmir ve Adana gibi illerin toplam mevduatlarının da diğer illere göre yüksektir. Hatay ilindeki mevduat durumu değerlendirildiğinde, yaklaşık 14,5 milyar TL'lik mevduat tutarıyla, Türkiye'de 12. sırada yer almaktadır.

Tablo 27. Hatay İlinin Mevduat Türlerine Göre Dağılımı (Bin TL)

	2016	2017
Tasarruf Mevduatı	10.139.901	11.592.805
Tasarruf Mevduatı (TL)	5.823.205	6.827.576
Tasarruf Mevduatı (Döviz Tevdiat Hesabı)	4.316.696	4.765.229
Diğer Mevduat	2.109.417	2.930.876
Diğer Mevduat (TL)	1.428.265	1.830.614
Diğer Mevduat (DTH)	681.152	1.100.262
Toplam Mevduat	12.249.318	14.523.681

Kaynak: BDDK

Tablo 28. Hatay İlinin Kredi Türlerine Göre Dağılımı (Bin TL)

	2016	2017
Toplam Nakdi Kred.	21.235.377	26.259.339
Nakdi Krediler	20.315.613	24.854.011
Takipteki Alacaklar	919.764	1.405.328
Gayrinakdi Krediler	4.989.519	6.887.232

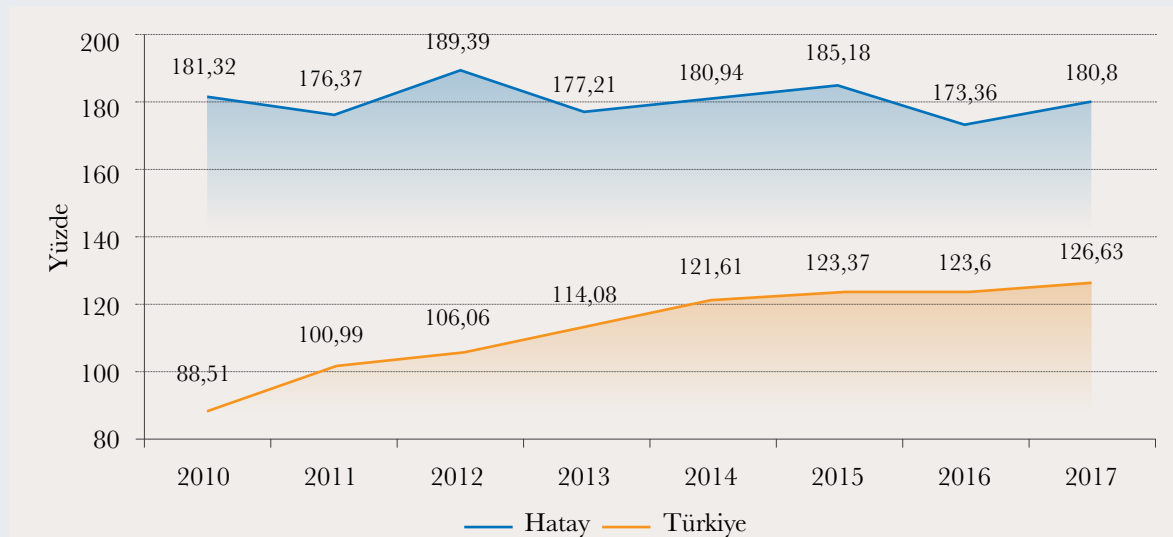
Kaynak: BDDK

BDDK verilerine göre yıllar itibariyle kredi/mevduat oranları incelendiğinde, Hatay ilinin Türkiye ortalamasının üzerinde bir kredi/mevduat oranına sahip olduğu görülmektedir. Hatay ilinde yüksek seyreden bu oran, yatırıma konu kredilerin kullanıldığını göstermektedir. Bununla beraber Türkiye’de, 2010 yılı itibariyle kredi/mevduat oranlarının arttığı ve bu kapsamda bankacılık sektörünün finansal aracılık rolü oynadığı anlaşılmaktadır.

Şekil 1. Yıllara Göre Kredi/Mevduat Oranı

Kaynak: BDDK

Tablo 29. Türkiye’de TBB Risk Merkezi Tarafından Bankalara İbrahim Edilen ve Karşılıksız İşlemi Yapılan Çek Adedi ve Tutarı





Yıllar	Bankalara İbraz Edilen Toplam Çek		Karşılıksız İşlemi Yapılan Çek	
	Adet	Tutar(Milyon TL)	Adet	Tutar(Milyon TL)
2010	21.140.133	267.604	860.038	13.297
2011	20.487.847	346.474	580.984	11.513
2012	21.056.009	403.409	943.198	20.910
2013	21.544.254	481.603	747.873	18.072
2014	23.241.902	601.048	673.585	19.920
2015	22.801.689	672.745	775.331	27.292

Kaynak: TBB, 2016

Türkiye’de 2015 yılında bankalara ibraz edilen çek tutarı 2010 yılına göre 1,5 kat artarak artarak **672 milyar TL** olmuştur.

Tablo 30. Hatay’da TBB Risk Merkezi Tarafından Bankalara İbraz Edilen ve Karşılıksız İşlemi Yapılan Çek Adedi ve Tutarı (2017)

Yıllar	Bankalara İbraz Edilen Toplam Çek		Karşılıksız İşlemi Yapılan Çek		Karşılıksız İşlemi Yapılan Çeklerin Bankalara İbraz Edilen Çeklere Oranı	
	Adet	Tutar(Bin TL)	Adet	Tutar(Bin TL)	Adete Göre	Tutara Göre
2016	270.861	6.647.514	9.463	267.250	%40,2	%46,2
2017	256.173	7.680.724	5.493	134.296	%24,6	%20,3

Kaynak: TBB, 2016

Protestolu senet bilgileri, 1211 sayılı T.C. Merkez Bankası Kanunu’nun 44 üncü maddesi çerçevesinde bankalar ve özel finans kurumları ile T.C. Merkez Bankası arasında bilgi değişimine tabi tutulmaktadır. Bilgi değişimi, önce protestoya ilişkin bildirim yapılması, bilahare protestonun kaldırılmasını müteakip, kaldır bildirimiminin tüm bankalara duyurulması şeklinde yürütülmektedir. Kaldır işleminin yapılabilmesi için ilgili banka şubesine müracaat edilmesi gerekmektedir. Kaldır işlemi, protestonun kaldırılmasını ifade etmekte olup, protesto kaydının kütükten silinmesi anlamına gelmemektedir.

Tablo 31. Protestolu Senet Bilgileri

Yıllar	Adet			Tutar		
	Hatay	Türkiye	Hatay Sıralama	Hatay (Bin TL)	Türkiye (Bin TL)	Hatay Sıralama
2010	8.714	1.216.173	21	41.354	5.768.823	23
2011	4.519	918.978	22	28.602	4.902.275	28
2012	6.477	1.074.730	19	48.658	6.949.205	23
2013	7.256	1.091.906	20	53.149	7.494.227	25
2014	7.456	1.004.006	19	63.859	8.221.021	24
2015	8.143	999.720	19	110.949	10.080.680	17
2016	9.837	1.016.978	18	96.684	12.288.133	22
2017	8.243	939.787	20	176.204	12.686.258	16

Kaynak: TCMB, TBB, 2016





4

DIŞ TİCARET



2016 yılında Hatay ilinde bulunan gümrüklerden 3,5 milyar ABD Doları değerinde ihracat gerçekleştirilirken 2017 yılında bu rakam 4,4 milyar ABD Dolarına yükselmiştir.

Ticaret, ülke ekonomilerinin hacmini belirleyen önemli etkenlerden bir tanesidir. Bu kapsamda, dış ticaret hacmini artırırken, dış ticaret açığını azaltmak ve hedeflenen büyüme rakamlarına ulaşmak, bütün ülke ekonomilerinin öncelikli hedefidir. Ticaret bu nedenle kalkınma planlarında yer alan başlıklardan birisini oluşturmaktadır.

4.1. Gümrüklerde Dış Ticaret

2017 yılı itibarıyla ilimizde bulunan gümrük kapılarından;

720 kişi yerli ve 151.483 kişi yabancı olmak üzere, toplam 152.203 yolcu giriş yapmıştır.

181 kişi yerli ve 191.922 kişi yabancı olmak üzere, toplam 192.103 yolcu çıkış yapmıştır.

2017 yılında gümrük kapılarımızdan yapılan işlemler sonucu KDV olarak 3.493.499.833 TL, gümrük vergisi olarak 251.331.521 TL gelir elde edilmiştir.

Tablo 32. Hatay İli Gümrük Gelirleri (TL)

Gümrük Müdürlüğü	2016		2017	
	KDV	Gümrük Vergisi	KDV	Gümrük Vergisi
İskenderun	1.239.123.421	124.368.694	1.771.161.053	190.612.852
İsde mir	1.131.695.968	48.273.855	1.715.252.158	59.792.569
Antakya	665.278	34.646	819.245	26.497
Cilvegözü	2.658.269	597.167	6.267.376	899.604
Toplam	2.374.142.937	173.274.362	3.493.499.833	251.331.521

Tablo 33. Hatay İli İhracat Rakamları (\$)

Gümrük Müdürlüğü	2016	2017
İskenderun	1.928.824.230	2.282.640.060
İsde mir	1.134.847.803	1.613.539.394
Antakya	353.149.834	374.501.286
Cilvegözü	108.904.890	129.475.890
Toplam	3.525.996.757	4.400.156.630

2016 yılında Hatay ilinde bulunan gümrüklerden 3,5 milyar ABD Doları değerinde ihracat gerçekleştirilirken 2017 yılında bu rakam 4,4 milyar ABD Doları'na yükselmiştir. Hatay ili 2017 yılı ihracatının 2,3 milyar ABD Doları olduğu düşünüldüğünde, Hatay ili gümrüklerinden gerçekleştirilen ihracatın içerisinde farklı illerin de payının olduğu ve bölgenin limanları ve gümrük kapıları ile önemli bir dış ticaret merkezi olduğu ortaya çıkmaktadır.

Tablo 34. Hatay İli İthalat Rakamları (\$)

Gümrük Müdürlüğü	2016	2017
İskenderun	4.721.886.3777	5.639.046.995
İsdemir	3.949.189.044	5.565.566.325
Antakya	3.521.955	2.258.611
Cilvegözü	4.937.919	12.767.244
Toplam	8.679.535.295	11.219.639.175

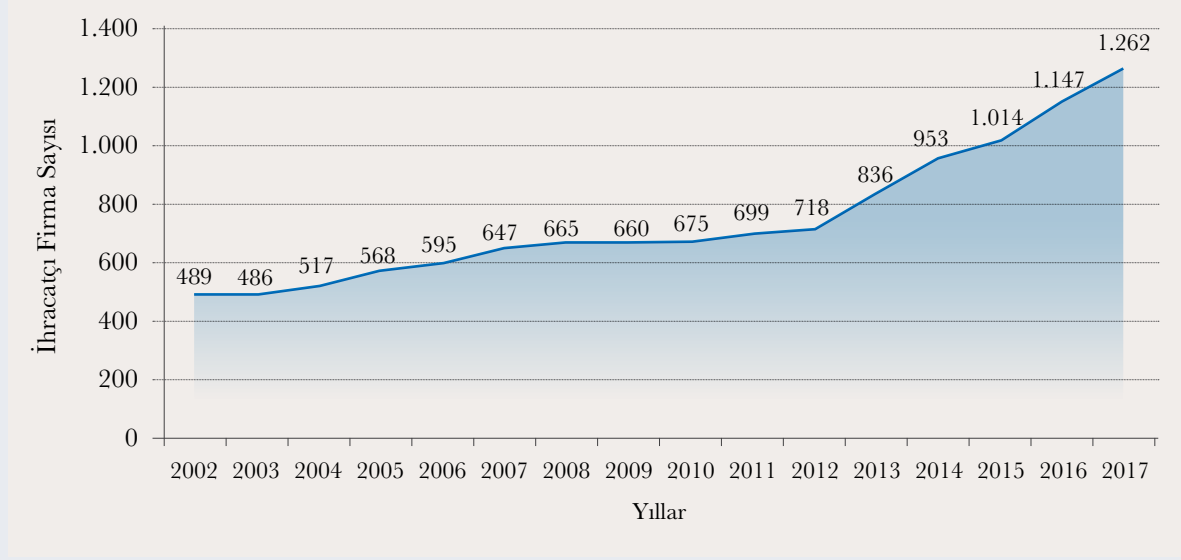
Tablo 35. Hatay İlindeki Gümrüklerde Dış Ticareti Gerçekleştirilen Ürünler

Eşya Adı	2017	
	İthalat (\$)	İhracat (\$)
Metaller	3.434.521.486	1.692.276.787
Mineral Maddeler Kömür ve Petrol Ürünleri, Kimyasallar	4.409.375.307	472.624.308
İpek, Pamuk ve İplikler	1.323.786.033	392.941.794
Plastikler, Deriler, Ağaç Eşyalar	752.304.567	201.524.280
Hayvanat, Nebat Gıdalar ve Müskirat	548.582.250	630.741.255
Makineler, Elektronik Makine ve Cihazlar	503.019.518	91.451.993
Hali	35.784	485.255.753
Giyecek Maddeleri	1.196.989	61.551.910
Cam, Taş, Seramik	23.974.702	6.984.224
Optikler, Saatler ve Mamul Eşyalar	45.558.174	84.768.413
Nakil Vasıtaları	5.920.526	74.811.807
Gazete, Kitap vs.	161.194	41.256
Sanat Eserleri Koleksiyon Eşyası ve Antikalar	-	283
Toplam	11.048.436.529	4.194.974.063



4.2. İhracat ve İthalat Verileri

Şekil 2. Hatay'da İhracatçı Firma Sayısı, Yıllık



Kaynak: TÜİK (*) Veriler; Maliye Bakanlığı kayıtlarında, Firmaların ait olduğu vergi dairelerinin İl Merkezleri esas alınarak oluşturulmaktadır.

Hatay ilinde 2017 yılsonu itibariyle 1.262 adet ihracatçı firma bulunmaktadır.

Hatay ili 2015 yılında Türkiye ihracat rakamlarına göre en çok **ihracat** gerçekleştirilen 11. (1,8 milyar ABD Doları) il iken 2017 yılında **9. sıraya** yükselmiştir. İthalat rakamları incelendiğinde ise 2010 yılında Hatay ili, toplam 3,2 milyar ABD Doları ithalat gerçekleştirerek Türkiye’de 9. sırada yer alırken, 2017 yılında **7. sıraya** yükselmiştir.

Tablo 36. Hatay İli İhracat-İthalat Rakamları (\$)

	Hatay	Miktarı (\$)	Türkiye Sıralaması
2015	İthalat	3.232.425.000	9
	İhracat	1.826.646.000	11
	Toplam	5.059.071.000	8
2016	İthalat	2.571.250.000	8
	İhracat	1.744.265.000	10
	Toplam	4.315.515.000	8
2017	İthalat	3.852.348.751	7
	İhracat	2.336.768.883	9
	Toplam	6.189.117.634	8

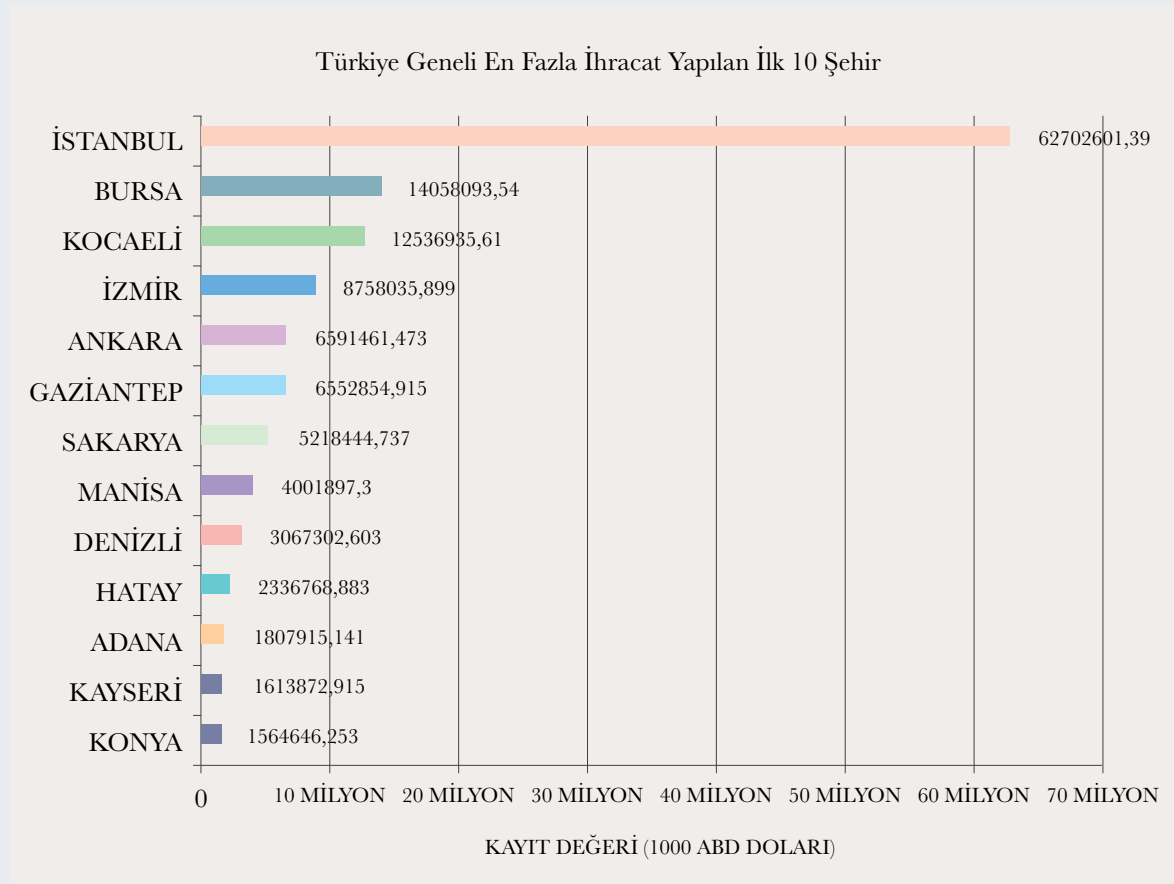
Kaynak: TÜİK

Tablo 37. Türkiye ve Hatay İli İhracat Rakamları (\$)

Yıl	Hatay İli İhracat	Türkiye İhracat	Türkiye İçindeki Payı
2010	1.698.405.186	113.883.219.184	%1,5
2011	2.050.554.653	134.906.868.830	%1,5
2012	2.039.566.494	152.461.736.556	%1,3
2013	2.097.845.509	151.802.637.087	%1,4
2014	2.115.434.421	157.610.157.690	%1,3
2015	1.826.646.000	143.838.871.428	%1,3
2016	1.744.802.000	142.606.247.000	%1,2
2017	2.336.768.883	157.055.370.554	%1,4

Kaynak: TÜİK

Şekil 3. Türkiye Geneli En Fazla İhracat Yapılan Şehirler





2017 yılı TÜİK verilerine göre Hatay ilinden gerçekleştirilen yaklaşık 2,3 milyar ABD Dolarlık ihracatın % 50'ye yakın bölümünü demir-çelik ana sanayi sağlamaktadır. Demir-çelik sektörünün ardından ise en fazla ihracat sebze-meyve ürünlerinde gerçekleştirilmiştir.

Tablo 38. Hatay İlinin 2017 İhracatını En Çok Gerçekleştirdiği Ürünler

Ürün	2017 (\$)	Payı (%)
Demir ve çelik	899.148.253	38,4
Yenilen meyveler ve sert kabuklu meyveler	371.736.685	15,9
Demir veya çelikten eşya	285.280.647	12,2
Yenilen sebzeler ve bazı kök ve yumrular	115.868.962	4,9
Kazanlar, makineler, mekanik cihazlar ve aletler, nükleer reaktörler, bunların aksam ve parçaları	98.907.693	4,2
Motorlu kara taşıtları, traktörler, bisikletler, motosikletler ve diğer kara taşıtları, bunların aksam, parça, aksesuarı	79.551.580	3,4
Dokunabilir maddelerden hazır eşya, takımlar, kullanılmış giyim ve dokunmuş diğer eşya, paçavralar	46.142.705	1,9
Mineral yakıtlar, mineral yağlar ve bunların damıtılmasından elde edilen ürünler, bitümenli maddeler, mineral mumlar	46.000.383	1,9
Mobilyalar, yatak takımları, aydınlatma cihazları, reklam lambaları, ışıklı tabelalar vb, prefabrik yapılar	41.233.312	1,7
Diğer	344.924.889	14,7
Toplam	2.336.768.883	100

Kaynak: TÜİK

2017 yılı Hatay ili ihracatı büyük ölçüde Ortadoğu ülkelerinde yoğunlaşmıştır. Suriye, 2017 yılında 207 milyon ABD Doları ile Hatay ilinin en fazla ihracat yaptığı ülke olurken; Suriye'nin yanı sıra ilk 10 ülke arasında Suudi Arabistan, Irak gibi yakın çevre ülkeleri yer almıştır.

Tablo 39. Hatay İlinin En Çok İhracat Gerçekleştirdiği 10 Ülke

Ülke	2017 İhracat (\$)	2017 Toplam İhracat İçindeki Payı (%)
1 Suriye	207.060.970	8,8
2 Suudi Arabistan	183.224.308	7,8
3 Irak	181.388.899	7,7
4 Romanya	149.120.231	6,3
5 Rusya Federasyonu	140.499.337	6
6 İngiltere	123.675.333	5,2
7 İtalya	123.637.160	5,2
8 İspanya	116.005.999	4,9
9 Belçika	108.590.453	4,6
10 ABD	107.240.921	4,5

Kaynak: TÜİK

Tablo 40. Türkiye ve Hatay İli İthalat Rakamları (\$)

Yıl	Hatay İli İthalat	Türkiye İthalat	Türkiye İçindeki Payı (%)
2010	3.131.655.292	185.544.331.852	1,7
2011	4.594.570.191	240.841.676.274	1,9
2012	4.420.191.947	236.545.140.909	1,9
2013	3.904.332.130	251.661.250.110	1,3
2014	3.357.784.199	242.177.117.073	1,4
2015	3.232.425.000	207.234.358.616	1,6
2016	2.571.250.000	198.601.934.000	1,3
2017	3.852.348.751	233.791.662.053	1,6

Kaynak: TÜİK

2017 yılında Hatay ili ihracatı Ortadoğu'ya yoğunlaşırken, ithalatın gerçekleştirildiği ülkelerin coğrafyası çeşitlilik göstermiştir. 2017 yılında gerçekleştirilen 3,8 milyar ABD Dolarlık ithalatın %30'u (1.1 milyar ABD Doları) Rusya'dan, % 12's (460 milyon ABD Doları) ise ABD'den gerçekleştirilmiştir.





Tablo 41. Hatay İlinin En Çok İthalat Gerçekleştirdiği 10 Ülke

	Ülke	2017 İthalat (\$)	2017 Toplam İthalat İçindeki Payı (%)
1	Rusya Federasyonu	1.170.122.107	30,3
2	ABD	460.413.341	11,9
3	Brezilya	276.812.681	7,1
4	Avustralya	221.798.438	5,7
5	Kanada	134.105.125	3,4
6	Ukrayna	131.019.216	3,4
7	Almanya	124.503.678	3,2
8	Hollanda	110.138.374	2,8
9	Fransa	90.567.241	2,3
10	İngiltere	84.685.296	2,1

Kaynak: TÜİK

2017 yılı Hatay ilinde gerçekleştirilen yaklaşık 3,8 milyar ABD Dolarlık ithalatın % 57'si büyük ölçüde demir-çelik ana sanayi sektörünün girdisi olarak kullanılan atık ve hurdalar ile demir-çelik sektöründe gerçekleşmiştir.

Tablo 42. Hatay İlinin 2017 Yılında İthalatını En Çok Gerçekleştirdiği Ürünler

Ürün	2017 (\$)	PAYI (%)
Demir ve çelik	1.787.946.930	46,4
Mineral yakıtlar, mineral yağlar ve bunların damıtılmasından elde edilen ürünler, bitümenli maddeler, mineral mumlar	962.839.906	25,0
Metal cevherleri, cüruf ve kül	440.602.008	11,4
Gübreler	106.372.341	2,7
Kazanlar, makineler, mekanik cihazlar ve aletler, nükleer reaktörler, bunların aksam ve parçaları	98.864.410	2,5
Plastikler ve mamulleri	85.962.557	2,2
Çinko ve çinkodan eşya	71.873.760	1,8
Elektrikli makine ve cihazlar, ses kaydetme-verme, televizyon görüntü-ses kaydetme-verme cihazları, aksam-parça-aksesuarı	57.438.235	1,5
Yağlı tohum ve meyvalar, muhtelif tane, tohum ve meyvalar, sanayiide ve tıpta kullanılan bitkiler, saman ve kaba yem	53.848.337	1,4
Pamuk, pamuk ipliği ve pamuklu mensucat	21.338.785	0,5
Diğer	157.304.234	4,1
Toplam	3.852.348.751	100,0

Kaynak: TÜİK





5 ÜRETİM



5.1. Sanayi

İl sanayisi, 1970'li yıllara kadar tarım ve tarıma dayalı sanayi dallarında bir gelişim göstermiştir. Özellikle Amik Ovası'nın en önemli tarımsal ürünü olan pamuğu işlemek üzere birçok çırçır ve prese fabrikası kurulmuştur. İskenderun Demir Çelik Fabrikası'nın 1975 yılından itibaren kademeli olarak üretime geçmesinden sonra yörede demir-çelik sanayi önem kazanmaya başlamış ve bu ürünün değerlendirilmesine yönelik orta ve küçük çaplı sanayi kuruluşları İskenderun ve Payas civarlarında kurulmaya başlamıştır. İmalat sanayi; özellikle haddehaneler, makine, filtre, tarım araç-gereçleri, ayakkabı-deri işlemeciliği ve mobilya üretiminde gelişmiştir.

İskenderun Demir Çelik Fabrikası'nın 1975 yılından itibaren kademeli olarak üretime geçmesinden sonra yörede demir-çelik sanayi önem kazanmaya başlamış ve bu ürünün değerlendirilmesine yönelik orta ve küçük çaplı sanayi kuruluşları İskenderun ve Payas civarlarında kurulmaya başlamıştır.



İlk 500 Sanayi Kuruluşu İçinde Yer Alan Hatay Şirketleri

İLK 500'DE

10 FİRMA

Tablo 43. İlimizden (İSO) Türkiye'nin 500 Büyük Sanayi Kuruluşu İçerisine Giren Firmalar (2016 Yılı)

Sıra No	Firma Adı	Sıralaması	Üretimden Satışlar (TL)
1	İskenderun Demir ve Çelik A.Ş.	10	6.496.505.034
2	Tosçelik Profil ve Sac Endüstrisi A.Ş.	22	3.593.820.225
3	MMK Metalurji San. Tic. Ve Liman İşl. A.Ş.	58	1.584.171.380
4	Koç Metalurji A.Ş.	68	1.322.398.929
5	Egemer Elektrik Üretim A.Ş.	107	919.546.752
6	İlhan Demir Çelik ve Boru Pr. End. A.Ş.	223	529.419.848
7	Tosyalı Demir Çelik Sanayi A.Ş.	248	477.235.870
8	Baştuğ Çelik Sanayi A.Ş.	435	274.691.626
9	Corbus Çelik Sanayi ve Ticaret A.Ş.	484	248.140.551
10	Tufan Endüstri Demir Çelik San. ve Tic. A.Ş.	485	248.058.880

Hatay'dan 4 Firma ilk 100 Sanayi Kuruluşu içinde yer almaktadır.





Tablo 44. Hatay İlinde Sanayi Siciline Kayıtlı Firmaların İlçelere Göre Dağılımı

İlçe	Firma Sayısı	%	İstihdam
Altınözü	45	2,16	163
Antakya	858	41,26	8.042
Arsuz	89	4,28	736
Belen	73	3,51	1.773
Defne	120	5,77	842
Dört Yol	189	9,09	3.956
Erzin	44	2,11	230
Hassa	28	1,34	198
İskenderun	359	17,26	15.165
Kırıkhan	74	3,55	1.188
Kumlu	9	0,43	41
Payas	57	2,74	2.331
Reyhanlı	38	1,82	235
Samandağ	88	4,23	368
Yayladağı	8	0,45	26
Toplam	2.079	100	35.294

Kaynak: Hatay Bilim, Sanayi ve Teknoloji İl Müdürlüğü

Tablo 45. Sanayi Siciline Kayıtlı Firmaların Sektörel Dağılım ve İstihdamı

Sektörü	Firma Sayısı	Yüzdeler (%)	İstihdam (Kişi)
Gıda Ürünleri ve İçeceklerin İmalatı	506	24,33	4.284
Makine ve Metal Ürünlerin İmalatı	322	15,48	6.267
Kimyasal, Petrol, Kauçuk ve Plastik Ürünlerin İmalatı	244	11,73	3.020
Giyim, Tekstil ve Mobilya İmalatı	212	10,19	3.051
Ağaç Ürünleri ve Mobilya İmalatı	561	26,98	2.299
Madencilik ve Taşocakçılığı	164	7,88	2.200
Ana Metal Sanayi	41	1,97	13.293
Kâğıt Ürünleri ve Kâğıt İmalatı	18	0,86	368
Diğer	11	0,58	512
Toplam	2.079	100	35.294

Kaynak: Hatay Bilim, Sanayi ve Teknoloji İl Müdürlüğü

5.1.1. Organize Sanayi Bölgeleri (OSB)

İlimizde 10 adet OSB bulunmaktadır. Bunların 3'ü faal 7'sinin yapım süreçleri devam etmekte olup 2'si ihtisas OSB'dir. Faal OSB'lerde yaklaşık 8.534 kişi istihdam edilmektedir.

Tablo 46. Hatay İlinde OSB'lere Ait Veriler

OSB'nin Adı	Yeri	Alanı (Hektar)	Parsel sayısı	İşçi Sayısı
Antakya OSB	Belen	152	83	1.801
İskenderun OSB	İskenderun	208	63	4.837
Payas OSB	Payas	53	36	1.714
İskenderun II. OSB	İskenderun	75	3	-
Erzin OSB	Erzin	175	38	-
Hassa OSB	Hassa	1.377	-	-
Kırıkhan OSB	Kırıkhan	87,06	-	-
Reyhanlı OSB	Reyhanlı	131	-	-
Altınözü Enek İhtisas OSB	Altınözü	344,4	-	-
Altınözü Zeytin ve Zeytin Ürünleri İhtisas OSB	Altınözü	137	-	-
Toplam		2.739,46	223	8.352

5.1.2. Sanayi Siteleri

İlimizde 5 adet Sanayi Sitesi bulunmaktadır. Alan toplamı 153 ha olup 3.170 işletme faaliyet göstermekte ve yaklaşık 11.456 kişi istihdam edilmektedir.

Tablo 47. Hatay İlinde Sanayi Sitelerine Ait Verileri

Adı	Toplam Alanı (Hektar)	Toplam İşyeri Sayısı	Mevcut İstihdam Tahmini (Kişi)
Antakya S.S.	80,5	1.534	6.136
İskenderun S.S.	30	1.140	3.420
Dörtüyl S.S.	7,5	146	730
Payas S.S.	7,8	150	600
Kırıkhan S.S.	27	200	570
Toplam	152,8	3.170	11.456

5.1.3. Hatay Sanayisinin Alt Sektörleri

Hatay sanayisinin alt sektörlerinde; demir ve çelik üretimi, filtre üretimi, zeytin ve zeytinyağı üretimi, çırçır prese üretimi, mobilya üretimi ile ayakkabı üretiminin ön plana çıktığı görülmektedir.

1-Demir ve Çelik Üretimi

Demir-çelik sektörü, bölgemizin lokomotif sektörlerinden biridir. İlimiz ham çelik ve yassı çelik üretiminde Türkiye'de 1. sırada bulunmaktadır. İskenderun Körfezi (Osmaniye dahil), ülkemizin 51,5 milyon tonluk üretim kapasitesinin %32,4'üne sahiptir. Yurtiçi pazarlarının yanı sıra Amerika, Avrupa, Ortadoğu ve Uzakdoğu pazarlarına da büyük ölçüde ihraç edilmektedir.

İlimizde kurulu 7 adet çelikhanenin çelik üretim kapasitesi yaklaşık 13,4 milyon ton civarındadır. Türkiye'nin 2017 yılında ham çelik üretimi 37 milyon 523 bin ton olup, %20'sine karşılık gelen 7 milyon 536 bin tonu Hatay'da üretilmiştir. Yassı üründe ise ülkemizin üretimi 2016 yılında 10,2 milyon ton olup, %55'ine karşılık gelen, 5,5 milyon tonu Hatay'da üretilmiştir.

Tablo 48. Ham Çelik Üretimi

2017	Ham Çelik Üretimi (Ton)	Yassı Çelik Üretimi (2016) (Ton)
Hatay	7.536.000	5.500.000
Türkiye	37.523.000	10.200.000
Türkiye / Hatay	% 20	% 55

2-Filtre Üretimi

Ülkemizde üretilen otomotiv ve yan sanayi filtrelerinin % 65'i İlimizde bulunan 14 adet firma tarafından üretilmektedir. İlimizde üretilen filtrenin yarısından fazlası ihraç edilmektedir.

Kurulu filtre tesislerinde yaklaşık 2.300 personel istihdam edilmektedir. Tesislerin toplam teorik üretim kapasiteleri 75 milyon adettir.



3-Zeytincilik ve Zeytinyağı Üretimi

Zeytin Yetiştirilen Alan	519.409 dekar
Ağaç Sayısı	14.934.964 adet
Türkiye Sıralaması	7
İlimizdeki Üretim Miktarı	135.900 ton
Türkiye Üretimine Oranı	%8
Zeytinyağı Prese Fabrikası	75 adet
Zeytinyağı Üretim Miktarı	34.000 ton

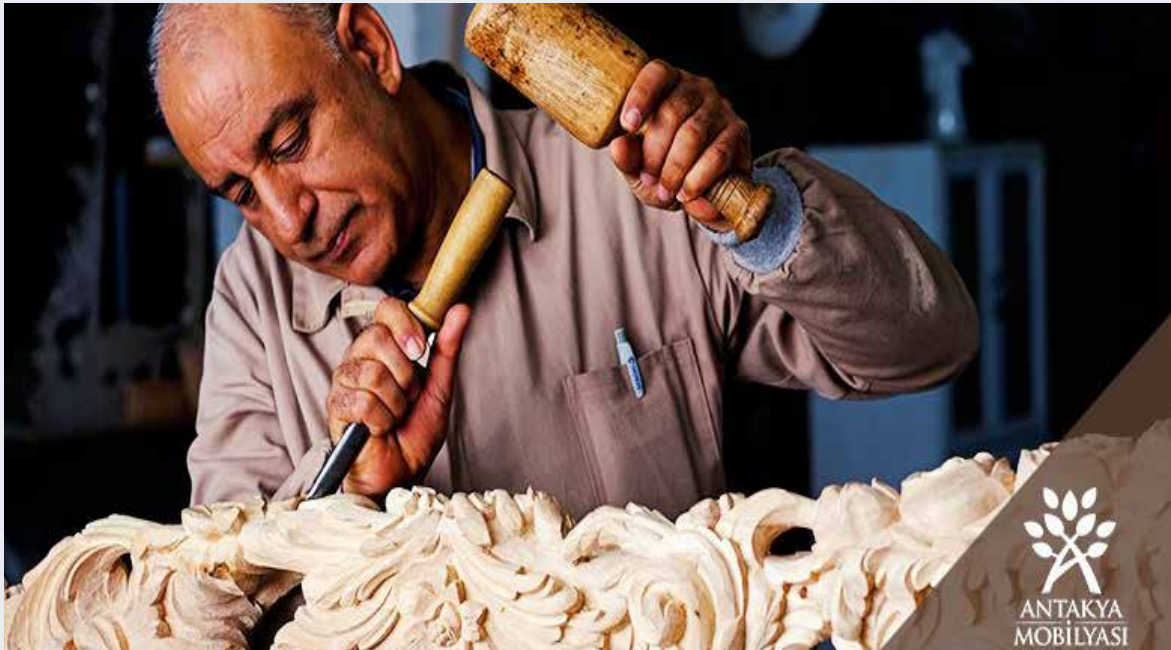
4-Pamuk, Çırcır ve Prese

Pamuk Yetiştirilen Alan	393.392 dekar
İlimizdeki Üretim Miktarı	209.458 ton
Türkiye Sıralaması	3
Türkiye Üretimine Oranı	%10
Çırcır ve Prese Tesisi	58 adet

5-Mobilya Sektörü

Mobilya ve Ahşap İmalatçısı Sayısı	1.370
Mobilya Sektöründe İstihdam Edilen Kişi Sayısı	6.000

Hitit Krallarından Büyük İskender'in tahtına, Hz. İsa'nın havarilerinin kullandığı vaiz kürsülerine kadar binlerce yıllık tarihi ve köklü bir geleneğe sahip olan mobilya tarihi, Habib- i Neccar'ın memleketinde doğan ve gelişen bir sektördür. Neo klasik, geleneksel ve modern konseptlerle Hatay'da mobilya üretimi yapılmaktadır.





Antakya Ticaret ve Sanayi Odası sahipliğinde; Hatay Esnaf ve Sanatkarları Odaları Birliği, Hatay Marangozlar ve Hızarıcılar Odası, Antakya Küçük Sanayi Sitesi Kooperatifi, Antakya Belediye Başkanlığı ve Doğu Akdeniz Kalkınma Ajansı'nın ortaklaşa yürüttüğü Antakya Mobilyacılığını Geliştirme Projesi (Anmogeb), Avrupa Birliği Rekabetçi Sektörler Programı Desteği ile gerçekleştirilmiştir. Proje bütçesi yaklaşık 7.7 Milyon Euro'dur. Bu proje kapsamında bir ortak kullanım tesisi inşa edilmiştir. Bu amaçla Küçük Sanayi Sitesinde 2098 m² 'lik bir arsa bu proje için tahsis edilmiştir. Kullanım alanı 4350 m² olan bir tesiste; 20 Adet ileri teknoloji mobilya makinesi yer almaktadır. Bu makineler el yapımı mobilya üreticilerinin kullanımına da sunulmuştur. Üreticilerin hammaddelerini Ortak Üretim Merkezi'ne getirdikten sonra taleplerine göre uygun fiyatlar ile işlenmiş olan parçaları teslim almaktadır. Böylelikle kapasitelerini ve ürün kalitelerini arttırabilecekleri gibi fiyatlarını da düşürerek pazardaki rekabet güçlerini arttırabilmektedirler.

Ayrıca mobilya imalatçılarının hammadde konusunda rekabet güçlerini arttırmak amacıyla ahşap kurutma firmı projesini hayata geçirilmiştir. Ahşap kurutma firmı tesisi AB projelerinden biri olan ABİGEM kapsamında gerçekleştirilmiştir. Ahşap kurutma firmı tesisi ilimizde faaliyet gösteren mobilya üreticilerinin daha kaliteli hammadde temini ihtiyacına hizmet etmektedir. Özellikle ihracat yapan mobilya üreticileri için kullanılan ahşap hammaddesinin nem oranı, ürünün kalitesini ve dayanıklılığını doğrudan etkileyen oldukça önemli bir faktördür. Bu bağlamda ahşap kurutma tesisi ile mobilya üreticilerimiz, ahşap kurutma tesisine getirecekleri yüzde 50-55 oranında nem bulunan ahşap kerestelerini ortalama 15 gün süren bir kurutma işlemi sonucunda yüzde 10-12 oranında neme sahip kaliteli bir hammadde olarak teslim alabileceklerdir. Bu sayede ilimize çok uzak bölgelerde yapılan kurutma işlemi zorunluluğu ile mobilyacılarımızın hammadde kurutmasından kaynaklı hem zaman kaybı hem de stok maliyetleri ortadan kalkacaktır. Ahşap kurutma firmı tesisimiz 100 bin Avro'luk AB desteği ve yaklaşık 250 Bin TL'lik Antakya Ticaret ve Sanayi Odası eş finansmanı ile hayata geçirilmiştir.



6-Aykkabı Sektörü

Günümüzde insanlığın temel gereksinimlerinden biri olan ayakkabının tarihi, kıyafetlerin ortaya çıktığı Antik Mısır ve Eski Yunan Medeniyetlerine kadar dayanmaktadır. Ayakkabının modern dünyanın bir vazgeçilmezi olması nedeniyle ayakkabıcılık sektörü küresel çapta yaşanan ekonomik krizlerden en az etkilenen ve istikrarlı büyüyen sektörlerden biridir.

Aykkabıcılık sektöründe usta-çırak ilişkisine dayalı geleneksel üretimden, modern teknoloji kullanımına uzanan bir üretimle Hatay ili erkek ayakkabı üretiminde günümüzün önemli üretici merkezlerindedir. Her ne kadar mevcut kapasiteleri itibariyle istenilen düzeyde ekonomik katma değer yaratamıyor olsalar da özellikle Hatay ili merkez ilçesi olan Antakya günümüzün popüler rekabetçi iş stratejilerinden iş kümesi potansiyeline sahip bir sanayi bölgesidir. İlimizin ayakkabı sektöründe günlük 35.000 çift erkek ayakkabı üretim kapasitesi bulunmaktadır.

Aykkabı İmalatçısı Sayısı	300
Aykkabı Sektöründeki Toplam İstihdam Edilen Kişi Sayısı	5.000
Türkiye Toplam Erkek Aykkabı Üretimindeki Payı	% 35





5.2. Tarım

Hatay'da toplam 552.400 hektar arazi varlığının 275.578 hektarını (%50) tarım alanları oluşturmaktadır. Tarım alanlarının %63'ünde sulu tarım yapılmaktadır.

Özellikle Asi Deltası, Dörtüyl ve İskenderun çevresindeki kıyı ovası ile iç kesimdeki Amik Ovası, ilin belli başlı tarım alanlarıdır. Gerek bu alanların verimliliği ve gerekse yörede egemen olan Akdeniz ikliminin etkisiyle Hatay'da tarımsal ürün yelpazesi geniştir. Tarım kültürü, toprak yapısı, iklim ve diğer doğal koşulları ürün deseninde çeşitliliğe, hasatta erkenciliğe, ikinci ürün yetiştirilebilmesine imkân vermektedir. Bu şartlarda yılın dört mevsiminde üretim yapmak mümkündür.



*Amik ovası

Tablo 49. Hatay İli Arazi Varlığı

Arazinin Niteliği	Alanı (ha)	Oranı (%)
Tarım Arazisi	275.578	50
Mera Arazisi	13.624	2
Orman-Funda-Tapusuz-Konut- Diğer Arazi	219.044	40
Su Yüzeyi-Kayaç-Leğelik Alan	44.154	8
Toplam	552.400	100

Türkiye İhracatçılar Meclisi'ne göre;

- 2017 yılı itibarıyla, ilimiz ihracatının %27,3'ünü tarımsal ürünler oluşturmaktadır.
- Tarımsal ihracat değeri 638 Milyon 538 Bin \$'dır.
- 2017 yılında Hatay, Türkiye yaş sebze-meyve ihracatının %20'sini gerçekleştirerek Mersin'in ardından 2. sırada yer almıştır.
- Üretim miktarlarına göre önemli tarım ürünlerimiz ise narenciye, buğday, pamuk, mısır ve zeytindir.

5.2.1. Tarım Arazisinin Dağılımı

Entansif tarımın yapıldığı ilimizde bitki deseni olarak buğday, sanayi bitkileri (pamuk, mısır), sebzeler, zeytinlikler, yağlı tohumlar, narenciye, meyve, tarla sebzeçiliği, yem bitkileri ikinci ürün ve ara ziraatı olmak üzere toplam 275.578 hektar ekim alanı bulunmaktadır.

Tablo 50. Hatay İli Tarım Arazilerinin Dağılımı

Arazi	2015 (ha)		2016 (ha)	
Tarla Arazisi	160.842	%58	160.656	%58
Zeytinlik	51.600	%19	51.841	%18
Meyvecilik Alanı	27.996	%10	29.255	%11
Sebze Alanı	28.994	%10,5	28.664	%10
Bağ Alanı	5.160	%2	5.162	%2
Toplam	275.578	%100	275.578	%100

Kaynak: TÜİK

Tablo 51. Hatay İli İlçeleri Tarımsal Arazi Dağılımı

İlçeler	Yüzölçümü (ha)	Tarım Alanı İle Oranı (%)	Tarım Alanı	
			Miktar(ha)	%
Antakya	70.300	12	33.075	47
Altınözü	39.200	12	34.319	87
Arsuz	46.200	7	20.493	44
Belen	18.400	2	4.509	24
Defne	15.500	2	6.238	40
Dörtöyl	34.200	4	11.725	34
Erzin	25.800	5	12.848	49
Hassa	52.000	6	16.723	32
İskenderun	24.700	1	2.003	8
Kırıkhan	71.500	15	43.157	60
Kumlu	19.300	5	14.700	76
Payas	15.700	0	747	5
Reyhanlı	36.700	11	30.881	84
Samandağ	38.400	4	11.782	30
Yayladağı	44.500	10	27.375	61
Toplam	552.400		275.578	

Kaynak: TÜİK



5.2.2. Tarımsal Arazilerin Sulanma Durumu

Reyhanlı, Büyük Karaçay, Arsuz-Gönençay Barajları ve Orta Ceyhan-Menzelet Projesi tamamlandı-ğında Devlet Yatırımlı Sulanan Alan 103.816 hektara, sulama oranı % 74'e ulaşacaktır.

İlimizde başlıca Dört Yol, Erzin, Samandağ, Reyhanlı, Arsuz, Kırıkhan ve Kumlu ilçelerimizde yoğun olarak basınçlı sulama sistemleri kullanılarak tarımsal üretim yapılmaktadır. Ülkemizde toplam sulanan alandaki basınçlı sulama oranı ortalama % 10 olup, ilimizde bu oran % 25'tir.

İlimizde basınçlı sulama sistemleri ile narenciye üretiminde 20.400 ha alanda, sebze üretiminde 9.167 ha alanda, pamuk üretiminde 8.245 ha alanda, mısır, zeytin ve yem bitkileri gibi ürünlerde ise 2.024 ha alanda üretim yapılmaktadır.

Sulama Durumu (ha)	
Sulanan Arazi Miktarı (ha)	176.515
Sulanmayan Arazi Miktarı (ha)	99.063
Toplam	275.578
Devlet Yatırımlı Sulamalar	
Sulama Birlikleri	25.894
Mülga İl Özel İdare (Sulama Koop. ve Muhtarlık)	31.302
Toplam	57.196
Halk Sulamaları (ha)	
Kuyulardan sulanan arazi	80.000
Nehir, dere ve çaylardan sulanan	39.319
Toplam	119.319

Tablo 52. Hatay İlinde Hayvansal Üretim

Hayvansal Üretim (TÜİK-2017)	Miktar (Adet)
Büyükbaş Hayvan (Baş)	149.734
Küçükbaş Hayvan (Baş)	391.359
Tek Tırnaklılar (Baş)	3.529
Kanatlı Hayvan (Adet)	1.080.642
Kovan (Adet)	95.943

Kaynak: TÜİK

Tablo 53. Hatay İlinde Hayvansal ve Su Ürünleri Üretimi (2016)

Ürünün Cinsi	Miktar
Yumurta (adet)	110.000.000
Kırmızı Et (ton)	8.100
Beyaz Et (ton)	4.850
Süt (ton)	134.012
Bal (kg)	1.260.788
Yapağı (ton)	290
Keçi Kılı (ton)	65

Kaynak: TÜİK

Tablo 54. Hatay İlinde Tarımsal Üretim

Ürün	Ülke Sıralama	Üretim Miktarı (Ton)		Ülke Payı (%)
		Hatay	Türkiye	
Pazı	1	5.648	7.770	64
Maydanoz	1	45.828	80.304	38
Dereotu	1	4.027	7.208	31
Mandalina	1	429.617	817.158	40
Portakal	2	342.187	1.950.000	18
Soğan (Kuru)	3	197.923	2.131.513	9
Turunçgiller Toplamı	3	1.005.486	4.769.726	21
Altıntop	3	15.839	260.000	9
Havuç	3	53.121	569.533	11
Yeni Dünya	3	482	15.184	4
Pamuk (Kütlü)	3	265.682	2.450.000	12
Greyfurt	3	15.839	260.000	6
Muz	3	3.900	369.009	1
Trabzon Hurması	4	3.172	38.043	9
Zeytin	6	147.190	2.100.000	8

Kaynak: TÜİK



Tablo 55. Tarımsal Amaçlı Kooperatif Bölge Birlikleri Listesi

İL	TARIMSAL KALKINMA	SULAMA	SU ÜRÜNLERİ	TOPLAM
Hatay	-	-	1	1
Genel Toplam	-	-	1	1

Kaynak: S.S. Hatay Bölgesi Su Ürünleri Kooperatifleri Birliği

Tablo 56. Hatay İlinde Üretici Birlikleri Listesi

Sıra	Üretim Bölgesi (il/ İlçe Bazında)	Birliğin Adı	Ürün Grubu	Üye Sayısı
1	Hatay	Hatay İli Süt Üreticileri Birliği	Hayvansal Üretim (Süt)	193
2	Hatay	Hatay İli Kırmızı Et Üreticileri Birliği	Hayvansal Üretim (Kırmızı Et)	1.103
3	Hatay	Hatay İli Bal Üreticileri Birliği	Hayvansal Üretim (Bal)	93
4	Dört Yol	Dört Yol Turunçgil Üreticileri Birliği	Bitkisel Üretim (Meyve)	143
5	Erzin	Erzin Turunçgil Üreticileri Birliği	Bitkisel Üretim (Meyve)	169
6	Hassa	Hassa İlçesi Meyve Üreticileri Birliği	Bitkisel Üretim (Meyve)	36
Toplam				1.737

Kaynak: Hatay İl Gıda Tarım ve Hayvancılık Müdürlüğü

Tablo 57. Hatay İlinde Islah Birlikleri Listesi

No	Faaliyet Alanı	Yetiştirici Birliğinin Adı	Üye Sayısı
1	Hatay	Hatay İli Damızlık Sığır Yetiştiricileri Birliği	530
2	Hatay	Hatay İli Damızlık Koyun Keçi Yetiştiricileri Birliği	1436
3	Hatay	Hatay İli Arı Yetiştiricileri Birliği	663
Toplam			2.629

Kaynak: Hatay İl Gıda Tarım ve Hayvancılık Müdürlüğü

5.2.3. Tarımsal Desteklemeler

Tablo 58. Hatay İlinde Tarımsal Destekleme İstatistikleri

Desteklemeler	2016 Yılı (TL)	2017 Yılı (TL)
Bitkisel Üretim Destekleri	157.695.527	178.753.020
Hayvansal Üretim Destekleri	12.322.646	16.394.921
Kırsal Kalkınma Destekleri	8.332.581	17.119.583
Diğer Destekler	7.854.601	5.387.823
Su Ürünleri Destekleri	-	263.750
Toplam	186.205.355	217.919.097

5.2.4. Hatay'da Tarıma Yatırım Yapmak İçin 10 Neden

1. Sulanabilir arazi varlığının toplam tarım arazisi içinde %33 olması ve Reyhanlı Barajı Projesi ile bu oranın daha da artacak olması.
2. İl yüzölçümünde ovaların geniş yer tutması.
3. İlin ekolojik koşulların erkenci meyve yetiştiriciliği için uygun olması ve 12.250 ha'lık alanda ikinci ürün tarımının yapılması.
4. Organik tarım için uygun alanların varlığı.
5. Örtü altı tarımında ısıtma girdilerinin düşük olması.
6. Birçok üründe Türkiye üretiminde lider olması.
7. Türkiye yaş meyve ve sebze ihracatının yaklaşık %20'sinin ilden gerçekleştirilmesi.
8. İl genelinde güçlü frigo firik lojistik imkanları ile birlikte teknolojik sınıflama ve paketleme ünitelerinin ihracat için alt yapı oluşturması.
9. İl ve ilçelerde tarımsal kümelenmeye olanak sağlayacak tarım ve hayvancılığa yönelik lisans ve ön lisans düzeyinde eğitim kurumlarının bulunması.
10. Tarımsal üretim değerinin son yıllarda yaklaşık 3 kat artması.



6

YATIRIM VE TEŞVİKLER



İlimiz, yeni teşvik sistemi kapsamında (Haziran 2012 - Aralık 2017 Dönemi) Türkiye’de en fazla sabit yatırım tutarı öngörülen 17. il konumundadır.

İlimiz, yeni teşvik sistemi kapsamında (Haziran 2012 - Aralık 2017 Dönemi) Türkiye’de en fazla sabit yatırım tutarı öngörülen 17. il konumundadır.

Tablo 59. İllere Göre Yatırım ve Teşvik İstatistikleri

Sıra	İli	Belge Adedi	Sabit Yatırım (Milyon TL)	İstihdam (Kişi)
1	Mersin	635	93.340	18.357
2	İstanbul	2.774	64.056	117.069
3	İzmir	1.334	31.341	47.230
4	Kocaeli	823	27.917	31.995
5	Ankara	1.393	25.652	56.029
6	Bursa	1.245	20.104	38.421
7	Antalya	802	14.173	46.852
8	Manisa	711	13.071	23.444
9	Gaziantep	979	12.465	23.222
10	Adana	565	12.436	15.351
17	Hatay	318	8.062	11.010
Toplam		27.177	27.722	578.562

(DOĞAKA)

2017 yılı itibariyle (Ocak-Aralık Dönemi), Türkiye’de teşvik uygulamaları kapsamında toplam 7.478 adet yatırım teşvik belgesi tahsis edilmiştir. Bu teşvik belgeli yatırımların sermaye toplamı yaklaşık 178 Milyar TL olup ülke genelinde 226 binden fazla kişiye istihdam sağlanacağı öngörülmektedir. Bu 178 Milyar TL’lik yatırımın ise 84,3 Milyar TL’lik kısmı yerli sermayeden oluşurken 93,6 Milyar TL’lik kısmı yabancı sermayeden oluşmaktadır. Hatay ilinde de 2017 yılında 55 teşvik belgesi alınmış olup 1.270 Milyon TL’lik yatırım ile 1.820 kişiye istihdam sağlanacağı öngörülmüştür.

Tablo 60. Hatay İli Yatırım ve Teşvik İstatistikleri

Yılı	Sermaye Türü	Belge Adedi	Türkiye		Hatay		
			Sabit Yatırım (Milyon TL)	İstihdam	Belge Adedi	Sabit Yatırım (Milyon TL)	İstihdam
2016	Yabancı Sermaye	229	30.813	14.255	1	2	10
	Yerli Sermaye	4.932	66.966	127.101	60	3.778	1.870
	Toplam	5.161	97.780	141.356	61	3.780	1.880
2017	Yabancı Sermaye	338	93.582	22.199	4	223	102
	Yerli Sermaye	7.140	84.318	204.370	51	1.047	1.718
	Toplam	7.478	177.899	226.569	55	1.270	1.820

Kaynak: Ekonomi Bakanlığı

Haziran 2012 – Aralık 2017 tarihleri arasında verilen 318 adet belge ile Hatay ili, 8 Milyar 62 Milyon TL yatırım tutarı ve 11.010 kişilik istihdamla ülkede en fazla sabit yatırım öngörülen 17. il konumundadır.

Söz konusu yatırım tutarının çoğunu (yaklaşık 4,6 Milyar TL) İskenderun Körfezinde kurulacak olan termik santraller ve liman yatırımları oluşturmaktadır.





Tablo 61. Teşvik Sistemi 4. Bölge İllerinin Durumu (Haziran 2012 - Aralık 2017 Dönemi)

Sıra	İli Adı	Belge Adedi	Öngörülen Sabit Yatırım (Milyon TL)	Öngörülen İstihdam
1	Bartın	45	9.027	3.471
2	Hatay	318	8.062	11.010
3	Malatya	295	5.550	11.031
4	Erzincan	96	4.089	1.602
5	Afyonkarahisar	514	3.885	6.720
6	Kütahya	275	3.452	8.079
7	Düzce	243	3.138	9.375
8	Sivas	283	2.428	5.685
9	Elazığ	278	2.201	3.830
10	Kırıkkale	130	2.096	2.695
11	Çorum	199	1.577	4.454
12	Kırşehir	102	1.512	2.235
13	Kastamonu	140	1.291	4.509
14	Amasya	131	1.148	2.743
15	Nevşehir	246	1.145	3.148
16	Artvin	44	827	679
17	Rize	81	478	1.602

Kaynak: Ekonomi Bakanlığı

6.1. DOĞAKA (Doğu Akdeniz Kalkınma Ajansı) Destekleri

Hatay, Kahramanmaraş ve Osmaniye illerinden oluşan TR63 Bölgesi'nde faaliyetlerini sürdüren Doğu Akdeniz Kalkınma Ajansı faaliyetlerine başladığı 2010 yılından bu yana bölgesel kalkınmayı hızlandırmaya yönelik faaliyetler gerçekleştirmektedir. Yerel aktörlerle işbirliğine özel önem verilerek kamu, sivil toplum kuruluşları ve özel sektör arasındaki işbirliğini geliştirmeye yönelik çalışmalar kapsamında proje mali destekleri de faaliyet alanlarından birisini oluşturmaktadır.

Tablo 62. Doğu Akdeniz Kalkınma Ajansı Hatay İli Mali Destek Programları

Yıl	Destek Programı	Başvuru Sayısı	Başarılı Proje Sayısı	Sözleşme Destek Miktarı	Sözleşme Proje Bütçesi
2010	İktisadi Kalkınma MDP (Kar Amacı Güden Kuruluşlar) (İKA-01)	95	23	2.640.739 TL	8.772.007 TL
	İktisadi Kalkınma MDP (Kar Amacı Gütmeyen Kurumlar) (İKA-02)	22	6	1.286.479 TL	1.774.496 TL
	Sosyal Kalkınma MDP (SKA)	73	21	796.571 TL	1.065.419 TL

Yıl	Destek Programı	Başvuru Sayısı	Başarılı Proje Sayısı	Sözleşme Destek Miktarı	Sözleşme Proje Bütçesi
2011	Tarıma Dayalı Sanayinin Geliştirilmesi MDP (TSA)	60	12	2.096.389 TL	4.725.170 TL
	Turizm Altyapısının İyileştirilmesi Küçük Ölçekli Altyapı MDP (TRZM)	62	12	3.290.804 TL	5.290.292 TL
2012	Sürdürülebilir Üretim Geliştirilmesi ve Yenilikçilik MDP	99	50	12.437.914 TL	25.262.946 TL
2014	Sürdürülebilir Üretim Geliştirilmesi ve Yenilikçilik MDP	76	19	6.202.294 TL	12.583.807 TL
	Bölge İçi Gelişmişlik Farklarının Azaltılması MDP (BİG)	8	6	913.274 TL	1.852.243 TL
	Bölge İçi Gelişmişlik Farklarının Azaltılması MDP - 2 (BİG-2)	19	10	2.721.169 TL	5.442.338 TL
2015	Turizm Altyapısının Geliştirilmesi Küçük Ölçekli Alı Yapı MDP (TZKAMU)	36	14	6.363.141 TL	10.724.723 TL
	Turizm Geliştirilmesi MDP (TZKOBİ)	12	4	750.219 TL	1.607.769 TL
2016	Bölge İçi Gelişmişlik Farklarının Azaltılması Mali Destek Programı (BİG-3S)	8	4	1.020.188 TL	1.423.954 TL
	Bölge İçi Gelişmişlik Farklarının Azaltılması Mali Destek Programı (BİG-3K)	9	5	1.074.665 TL	2.330.804 TL
	Sürdürülebilir Üretim Geliştirilmesi ve Yenilikçilik Mali Destek Programı (YENİ-3)	54	13	2.973.322 TL	6.046.206 TL
	İthalat Bağımlılığının Azaltılması ve İhracatın Geliştirilmesi Mali Destek Programı (İHRAC)	36	7	2.361.611 TL	5.596.515 TL
Toplam		669	206	46.928.777 TL	94.498.690 TL

Kaynak: DOĞAKA

DOĞAKA, kurulduğu gün itibariyle 2010-2017 yılları arasında Hatay'daki toplam 206 mali destek projesine destek vererek aktardığı yaklaşık 47 Milyon TL'lik kaynak ile 94,5 Milyon liranın harekete geçmesini sağlamıştır.

Tablo 63. Doğu Akdeniz Kalkınma Ajansı Hatay İli Doğrudan Faaliyet Desteği Programları

Yıl	Başarılı Proje Sayısı	Sözleşme Destek Miktarı	Sözleşme Proje Bütçesi
2010	5	271.377	271.377
2011	8	340.368	348.868
2012	4	164.021	306.175
2014	2	91.750	91.750
2015	1	49.100	49.100
2016	2	104.180	106.180
Toplam	22	1.020.797	1.173.451

Kaynak: DOĞAKA



Doğrudan Faaliyet Desteği, yerel ve bölgesel kalkınmaya katkı sağlayacak olan acil, kritik ve stratejik öneme sahip konularda analiz, araştırma, planlama, fizibilite ve modelleme çalışmalarına destek sağlayan bir programdır. Bu program kapsamında Hatay ilinde toplam **22 adet Proje desteklenmiş** ve ilgili projelere yaklaşık **1 Milyon TL kaynak aktarılmıştır**.

Tablo 64. Doğu Akdeniz Kalkınma Ajansı Hatay İli Teknik Destek Programları

Yıl	Başarılı Proje Sayısı	Sözleşme Destek Miktarı	Sözleşme Proje Bütçesi
2010	35	178.303	178.303
2011	47	124.271	124.271
2012	38	83.264	83.264
2013	17	85.494	85.494
2014	37	101.825	101.825
2015	13	54.473	54.473
2016	10	60.822	60.822
2017	9	60.441	60.441
Toplam	206	748.894	748.894

Kaynak: DOĞAKA

2010-2017 yılları arasında Teknik Destek Programları kapsamında, kurumların kritik noktalar için talep ettikleri danışmanlık hizmetleri ve eğitim faaliyetleri için Hatay ilinde yaklaşık **750 Bin TL bütçeli, 206 adet proje** hayata geçirilmiştir.

Tablo 65. Doğu Akdeniz Kalkınma Ajansı Hatay İli Sosyal Destek Programları

Yıl	Başarılı Proje Sayısı	Sözleşme Destek Miktarı	Sözleşme Proje Bütçesi
2011	52	3.003.590	3.009.410
2012	79	5.026.736	5.032.217
2013	54	5.318.747	5.340.025
Toplam	185	13.349.073	13.381.652

Kaynak: DOĞAKA

Sosyal Destek Programı (SODES), istihdam, sosyal bütünleşme, kültür, sanat ve spor alanlarında **göç, yoksulluk** ve **işsizlik** gibi sorunların ve değişen sosyal yapının ortaya çıkardığı ihtiyaçlara kısa sürede karşılık vermeyi hedefleyen insan odaklı bir programdır. Pilot ajans olarak Hatay ilinde 185 adet projeye 13,3 Milyon TL kaynak sağlanmıştır.

6.2.KOSGEB Destekleri

Kobilere düşük faizli kredi veya hibe veren “Küçük ve Orta Ölçekli İşletmeleri Geliştirme ve Destekleme İdaresi Başkanlığı (KOSGEB)”in verilerine göre 2017 yılı itibariyle ilimizdeki KOBİ sayısı 16.995’tir. İşletme sayısı ve KOBİ sayısına ilişkin tablo aşağıdadır:

Tablo 66. Hatay İlindeki İşletme ve KOBİ Sayıları

	2012 Yılı *	2013 Yılı *	2014 Yılı *	2015 Yılı *	2016 Yılı*	KOSGEB **
İşletme Sayısı	59.012	60.837	62.421	63.308	63.890	-
KOBİ Sayısı	58.985	60.799	62.379	63.266	63.841	16.995

* TÜİK İş Kayıtları İstatistikleri

** 02.01.2018 Tarihi İtibarıyla KOSGEB Veri Tabanına Kayıt Olan KOBİ Sayısı

KOSGEB'in 2011-2016 yılları arasında sağladığı destekler 13.577.739 TL iken, 2017 yılında toplam 6.326.232 TL destek sağlanmıştır. 6 farklı programda verilen destek miktarı aşağıda gösterilmiştir:

Tablo 67. Hatay İlindeki KOSGEB Destekleri

Yıllar	Destek Miktarı (TL)
2011 - 2016	13.577.739
2017	Destek Miktarı (TL)
Genel Destek Programı	1.951.003
Kobi Proje Destek Programı	20.762
Ar-Ge, İnovasyon Ve Endüstriyel Uygulama Destek Programı	45.000
Girişimcilik Destek Programı	3.828.620
Teminat Giderleri Desteği	2.445
Kobi-Gel Destek Programı	478.403
2017 Toplam	6.326.232

KOSGEB, ilimizde 2016 – 2017 yıllarında KOBİ'lere toplam 86.626.509 TL destek kredisi sağlamış olup bu kredilerden toplam 3.344 işletme faydalanmıştır:

Tablo 68. Hatay İlindeki KOSGEB KOBİ Finansman Destek Kredileri

Yıllar	İşletme Sayısı	Kredi Tutarı (TL)
2016 Yılı Acil destek Kredisi (27.06.2016 - 31.12.2016)	1	100.000
2016 Yılı Makine Teçhizat Kredi Faiz Desteği (09.09.2016 -)	3	736.482
KOSGEB Sıfır Faizli İşletme Kredisi Faiz Desteği (20.12.2016 -)	222	11.035.000
2017 Yılı KOSGEB Sıfır Faizli İşletme Kredisi Desteği (09.02.2017 -)	3.118	74.755.027
2016 - 2017 Toplam	3.344	86.626.509

6.3. Esnaf ve Sanatkarlar Kredi ve Kefalet Kooperatifleri

2017 yılında Esnaf ve Sanatkar Kredi ve Kefalet Kooperatiflerinin aracılığı ile %50 faiz indiriminden 13.098 esnaf ve sanatkarımız, %100 faiz indiriminden ise 936 esnaf ve sanatkarımız yararlanmıştır.

Esnaf ve Sanatkar Kredi ve Kefalet Kooperatifleri aracılığıyla esnaf ve sanatkarlara sağlanan kredi tutarlarını gösteren tablolar aşağıdadır:



Tablo 69. Esnaf ve Sanatkâr Kredi ve Kefalet Kooperatifleri Kredi Bilgileri

Sıra No	2017 Yıl Sonu		%50 Faiz İnd. Kredi		% 100 Faiz İnd. Kredi(Faizsiz Kredi)		TOPLAM
	Es.ve San.Kredi Kefalet Kooperatifi	Esnaf Sayısı	Kredi Tutarı	Esnaf Sayısı	Kredi Tutarı		
1	Altınözü Es. ve San. Kredi ve Kef. Koop.	535	19.479.083	49	224.208,38	19.703.291,38	
2	Antakya Es. ve San. Kredi ve Kef. Koop.	1.375	71.442.479	133	315.250,00	71.757.729,00	
3	Defne Harbiye Es. ve San. Kredi ve Kef. Koop.	1.149	66.887.498	33	35.451,83	66.922.949,83	
4	Denizciler Es. ve San. Kredi ve Kef. Koop.	507	30.098.576	36	63.515,00	30.162.091,00	
5	Dörtöyl Es. ve San. Kredi ve Kef. Koop.	1176	45.920.892	82	447.612,08	46.368.504,08	
6	Erzin Es. ve San. Kredi ve Kef. Koop.	416	19.426.492	18	154.166,90	19.580.658,90	
7	Gözcüler Es. ve San. Kredi ve Kef. Koop.	957	58.971.518	73	666.043,69	59.637.561,69	
8	Hassa Es. ve San. Kredi ve Kef. Koop.	102	5.935.518	13	65.215,00	6.000.733,00	
9	İskenderun 1 Es. ve San. Kredi ve Kef. Koop.	1034	48.295.795	94	689.497,10	48.985.292,10	
10	İskenderun 2 Es. ve San. Kredi ve Kef. Koop.	361	18.954.438	65	34.458,61	18.988.896,61	
11	Kırıkhan Es. ve San. Kredi ve Kef. Koop.	721	36.356.298	33	146.985,10	36.503.283,10	
12	Payas Es. San. Kredi ve Kef. Koop.	1016	49.328.408	18	26.500,00	49.354.908,00	
13	Reyhanlı Es. ve San. Kredi ve Kef. Koop.	538	26.804.210	77	285.665,29	27.089.875,29	
14	Samandağ Es. ve San. Kredi ve Kef. Koop.	1330	69.369.699	22	84.018,54	69.453.717,54	
15	Serinyol Es. ve San. Kredi ve Kef. Koop.	1.520	90.425.524	171	627.884,29	91.053.408,29	
16	Yayladağı Es. ve San. Kredi ve Kef. Koop.	361	15.407.857	19	95.255,00	15.503.112,00	
TOPLAM		13.098	673.104.285	936	3.961.726,81	677.066.011,81	

Kaynak: 14. Bölge ESKKKB





7

ULAŞTIRMA VE LOJİSTİK



İskenderun Demir Çelik Fabrikası'nın 1975 yılından itibaren kademeli olarak üretime geçmesinden sonra yörede demir-çelik sanayi önem kazanmaya başlamış ve bu ürünün değerlendirilmesine yönelik orta ve küçük çaplı sanayi kuruluşları İskenderun ve Payas civarlarında kurulmaya başlamıştır.

- Hatay lojistik sektörü açısından Türkiye'nin önemli merkezlerinden biridir. Bölge lojistik açıdan bazı avantajlara sahiptir.
- 2017 yılsonu itibariyle, Hatay'da uluslararası yük taşımacılığı yapan kayıtlı 8.825 adet araç bulunmaktadır.
- İskenderun'dan ulusal demiryolu ağına bağlanılmaktadır.
- Hatay ili Ortadoğu'ya açılan Cilvegözü ve Yayladağı Kapılarına sahiptir.
- İlimiz doğu-batı otoban hattında yer almaktadır.
- Ceyhan uluslararası enerji nakil hatlarına komşudur.
- Batı pazarlarına ulaşım kolaylığı vardır.
- Ortadoğu ülkelerine ihracatta önemli bir geçiş ülkesi olan Suriye'de 2011 yılında başlayan olaylar dolayısıyla aksayan karayolu ulaşımı sorunu, Ağustos 2012 tarihinden itibaren İskenderun Limanından Ortadoğu ülkelerine başlatılan deniz yolu ropax seferleriyle çözülmüştür. İskenderun Limanı-Duba Limanı (Suudi Arabistan) seferleri devam etmektedir.

7.1. Karayolu

İlimizde toplam 720 km yol bulunmaktadır.

- 77 km otoyol
- 370 km devlet yolu
- 273 km il yolu
- Ayrıca; 4.097 km köy (mahalle) yolu mevcuttur.
- Devlet ve il yollarımızın 448 km'si bölünmüş yoldur (Karayolu ağının %62'si),
- Toplam 329 km bitümlü sıcak karışım,
- 348 km sathi kaplamalı yol bulunmaktadır.

7.2. Havayolu

Ülkemizin en güneyinde yer alan Hatay Havalimanı 9 Aralık 2007'de açılmıştır. Havalimanımız İskenderun ilçesine 30 km, Antakya ilçesine 27 km uzaklıkta bulunmaktadır.

Dış hatlarda ilk etapta 4 Eylül 2008`de Kuzey Kıbrıs Türk Cumhuriyeti`ne karşılıklı olarak uçuşlar başlamıştır. Resmi bilgilere göre, açılışının birinci senesinde toplam 140.000`ni aşkın yolcu ve 1200`den fazla uçak Hatay Havalimanı`na gelmiştir. Havalimanının bu yoğun trafiği sürekli artmakta, uçuş tarifelerine yeni seferler eklenmektedir.

Havalimanımız 20.06.2008 tarihinde Geçici Hava Hudut Kapısı olarak resmi gazetede ilan edilmiştir. 8 Mart 2011 tarihinde yeni terminal binamızın yapımı tamamlanmış ve hizmete açılmıştır.

Önemli bir uluslararası sınır kapısı olan ilimiz, artık havayollarıyla da ulaşılan önemli bir il haline gelmiştir. Hatay Havalimanı, ekonomik ve sosyal anlamda Hatay iline büyük katkıda bulunmaktadır. Havalimanı Hatay` ın tüm dünyaya açılan kapısı haline gelmiştir.

Havalimanında 7 iç hat ve 4 dış hat olmak üzere 11 hat ile hizmet vermektedir.

- 2015 yılında 1.170.000 yolcu,
- 2016 yılında ise 1.203.430 yolcu,
- 2017 yılında 1.280.164 yolcu Hatay Hava Limanından seyahat etmiştir.

Tablo 70. Hatay Havalimanı Uçak Trafiği

2016 Yılı Aralık Sonu			2017 Yılı Aralık Sonu (Kesin Olmayan)			2017/2016 (%)		
İç Hat	Dış Hat	Toplam	İç Hat	Dış Hat	Toplam	İç Hat	Dış Hat	Toplam
7.142	2.266	9.408	7.263	2.303	9.566	2	2	2

Tablo 71. Hatay Havalimanı Yolcu Trafiği (Gelen-Giden)

2016 Yılı Aralık Sonu			2017 Yılı Aralık Sonu (Kesin Olmayan)			2017/2016 (%)		
İç Hat	Dış Hat	Toplam	İç Hat	Dış Hat	Toplam	İç Hat	Dış Hat	Toplam
935.969	267.461	1.203.430	1.002.715	277.449	1.280.164	7	4	6



7.3. Demiryolu

Mersin-İskenderun hattında 1 adet yolcu treni, İskenderun-Adana arası karşılıklı çalışan 3 adet ve İskenderun-Fevzi Paşa arasında çalışan 13 adet yük treni mevcuttur.

7.4 Denizyolu

İskenderun Liman Başkanlığı'nın yetki sahasında; 2 liman, 2'si yapım aşamasında 12 iskele, 5 balıkçı barınağı ve 7 şamandıra bulunmaktadır. Bu tesislere, 2017 yılsonu itibariyle 1.584 adeti yerli ve 2.986 adeti yabancı bayraklı olmak üzere toplam 64.533.484 gros ton ağırlığında 4.570 gemi uğramıştır.

İskenderun Körfezindeki liman ve iskeleler, sanayi ve ticarete bağlı olarak gelişme göstermiştir. Kara ve demir yolları ile yurt içi ve uluslararası bağlantıya sahiptir.

Körfezin kapasitesi, donanımı, etki bölgesi ve taşınan yük miktarı göz önüne alındığında, hinterlandı sadece Hatay ve Türkiye ile sınırlı değildir. Aynı zamanda Doğu Akdeniz ve Ortadoğu'ya da hitap etmektedir.

Tablo 72. En Fazla Gemi Yanaşan 10 Liman Başkanlığı (2017 Yıl Sonu)

Sıra	Liman Başkanlığı	Gemi Sayısı	Gemi Trafikçi İçindeki Oranı (%)
1	İzmit	10548	14,4
2	Aliağa	5202	7,1
3	İskenderun	4570	6,2
4	Mersin	4349	5,9
5	Ambarlı	4264	5,8
6	Gemlik	4069	5,5
7	Tuzla	3362	4,5
8	Samsun	2984	4
9	İstanbul	2641	3,6
10	Tekirdağ	2536	3,4
*	Diğer İller	28781	39,2
Toplam		73306	

Türkiye limanlarında 2017 yılı sonu itibariyle elleçlenen toplam yük miktarı 471.173.896 tondur. Türkiye’de en fazla yük elleçlenen ilk 10 liman başkanlığı sıralamasında 2017 yılsonu itibariyle İskenderun Liman Başkanlığı 55.521.237 ton ile 4. sırada yer almaktadır. İskenderun Limanı Başkanlığının toplam elleçleme içindeki oranı %11,7’dir.

Tablo 73. En Fazla Elleçlenen 10 Liman Başkanlığı (2017 Yıl Sonu)

Sıra	Liman Başkanlığı	Toplam Elleçleme (Ton)	Toplam Elleçleme İçindeki Oran (%)
1	Kocaeli	73.234.029	15,5
2	Botaş(Ceyhan)	70.916.515	15,0
3	Aliağa	55.635.041	11,8
4	İskenderun	55.521.237	11,7
5	Ambarlı	36.353.157	7,7
6	Mersin	33.846.812	7,1
7	Tekirdağ	24.253.367	5,1
8	Gemlik	14.496.108	3,0
9	Karabiga	13.176.830	2,8
10	Samsun	12.325.083	2,6
*	Diğer	81.415.717	17,2
Toplam		471.173.896	100,0



8

EĞİTİM



Tablo 74. Hatay İli Milli Eğitim İstatistikleri (Kamu + Özel)

Kurum Adı	Okul Sayısı	Derslik Sayısı	Öğrenci Sayısı	Öğretmen Sayısı	Derslik Başına Düşen Öğrenci Sayısı
Okul Öncesi (Bağımsız+Okul)	83	413	12.542 37.881	538	30,3
İlkokul	560	6271	155.658	7478	24,8
Ortaokul + İ.H.O.	436	3615	131.976	7793	36,5
Liseler	207	3785	93.780	6542	24,7
Özel Eğitim	22	93	593	221	6,3
Mesleki Eğitim	3	33	2501	43	-
Diyanet Kreş		-	1625	-	-
Toplam	1.311	14.210	398.675	22.615	28,05

Tablo 75. Hatay İli Yükseköğretim İstatistikleri

	Mustafa Kemal Üniversitesi	İskenderun Teknik Üniversitesi	Toplam
Fakülte Sayısı	12	5	17
Yüksekokul Sayısı	6	3	9
Meslek Yüksekokulu Sayısı	11	5	16
Enstitü Sayısı	3	7	10
Araştırma ve Uygulama Merkezi	21	3	24
Konservatuar	1	1	2
Öğretim Üyesi Sayısı	1.055	276	1.331
Öğrenci Sayısı	23.027	13.953	36.970



Tablo 76. Hatay ilindeki Yurtlar (Resmi Yurtlar)

S.No	İlçe	Yurt Adı	Kız	Erkek	Toplam
1	Antakya	Antakya Yurdu	1.050	-	1.050
2	Antakya	Tayfur Sökmen Yurdu	2.288	-	2.288
3	Antakya	Hatay Yurdu	312	-	312
4	İskenderun	İskenderun Yurdu	360	-	360
5	Arsuz	Gaziye Hatun Yurdu	290	-	290
6	Antakya	Cemil Meriç Yurdu	-	782	782
7	Antakya	Sadık Efendi Yurdu	-	554	554
8	Antakya	Habib-i neccar Yurdu	-	245	245
9	İskenderun	Muhiddin ibn-i Arabi Yurdu	-	466	466
10	Dörtyol	Dörtyol Yurdu (Karma)	250	250	500
11	Yayladağı	Yayladağı Yurdu	111		111
Toplam			4.661	2.297	6.958

Yüksek Öğretim Öğrenci Yurtlarında toplam 6.958 kapasitemiz olup 5.051 öğrenci barınmaktadır. 1.907 kontenjan ise boş durumdadır.



9

SAĞLIK



Tablo 77. Hatay İli Sağlık Göstergeleri

Uzman Doktor Başına Düşen Kişi Sayısı	1.397
Pratisyen Doktor Başına Düşen Kişi Sayısı	1.678
Aile Hekimi Başına Düşen Hasta Sayısı	3.337
Onbin Kişiye Düşen Yatak Sayısı	25,6

Tablo 78. Hatay İlinde Sağlık Kurumları

Tedavi Kurumları	Hastane/Merkez Sayısı	Mevcut Yatak Sayısı
Devlet Hastaneleri	11	2.310
Tıp Fakültesi Hastanesi	1	503
Özel Hastaneler	12	1.167
Toplam	24	3.980
Aile Sağlığı Merkezi	186	---

Uzman Hekim	1.121
Pratisyen Hekim	931 (466 Aile Hekimi Dâhil)
Toplam Hekim Sayısı	2.052





Tablo 79. Hatay ilinde ilçelere Göre Aile Sağlığı Birimleri (2017)

İlçe Adı	İlçe Nüfusu	ASM*	ASM Başına Düşen Nüfus	Aile Hekimi Birimi	Aile Hekimliği Başına Düşen Nüfus	Sağlık Evi
Altınözü	60.603	10	6.060	18	3.367	19
Antakya	370.485	43	8.616	115	3.222	15
Arsuz	87.666	13	6.744	24	3.653	5
Belen	32.336	4	8.084	10	3.234	4
Defne	146.803	17	8.635	44	3.336	8
Dörtöyl	122.568	12	10.214	36	3.405	2
Erzin	41.426	3	13.809	12	3.452	7
Hassa	55.073	8	6.884	15	3.672	5
İskenderun	247.220	26	9.508	71	3.482	2
Kırıkhan	113.096	12	9.425	33	3.427	16
Kumlu	13.228	2	6.614	6	2.205	4
Payas	41.153	4	10.288	12	3.429	2
Reyhanlı	95.057	7	13.580	25	3.802	10
Samandağ	119.558	18	6.642	36	3.321	5
Yayladağı	28.954	7	4.136	9	3.217	8
Hatay	1.575.226	186	8.469	466	3.380	112

*Aile Sağlık Merkezi



Tablo 80. Hatay İlinde Sağlık Personeli İstatistikleri

	Hatay		Sağlık Personeline Düşen Nüfus (Kamu+Ünv.+Özel)		100.000 Kişiye Düşen Sağlık Personeli Sayısı	
	Kamu Personel Sayısı	(Kamu+Ünv.+Özel) Personel Sayısı	Hatay	*Türkiye	Hatay	*Türkiye
Uzman Doktor	641	1.121	1.387	1.015	72	99
Pratisyen Doktor	853	931	1.670	1.854	59	54
Dış Hekimi	154	380	4.093	2.992	24	33
Eczacı	37	567	2.743	2.864	36	35
Ebe+Hemşire	2.896	3.701	420	389	238	257

*Aktif tabloya göre yapılmıştır.

Tablo 81. Hatay İlinde Denetim, Tescil Gibi İş ve İşlemlerin Yapıldığı Müesseseler

Müesseseler	Adet
Özel Hastane	12
Tıp Merkezi	9
Dişyaliz Merkezi	9
Serbest Hekim Muayenehanesi	19
Serbest Dış Hekimi Muayenehanesi	186
Dış Protez Laboratuvarı	29
Özel Dış Polikliniği	6
Eczane	516
Ecza Deposu	4
Özel İşitme Cihazı Satış Merkezi	20
Özel Poliklinik	5
Psikoteknik Merkezi	3





10

KÜLTÜR VE TURİZM



Hatay; Hurriler'e, Akatlar'a, Hititler'e ev sahipliği yapmış bir kent olarak günümüze kadar toplam 13 medeniyetin izlerini bıraktığı bir şehir olma özelliğine sahiptir.

10.1. Kültür

Hatay; Hurriler'e, Akatlar'a, Hititler'e ev sahipliği yapmış bir kent olarak günümüze kadar toplam 13 medeniyetin izlerini bıraktığı bir şehir olma özelliğine sahiptir.

Ana yolların kavşak noktasında bulunduğundan, tarihi boyunca kıtalar ve bölgeler arası ticarete önemli rol oynamış, yolcu ve hacı kervanları için bir konaklama yeri ve çeşitli bölgelerden gelen insanlar için bir kültür alışverişi merkezi olmuştur.

Hatay İlindeki Taşınmaz Kültür Varlıkları

- Sit Alanı 426 adet,
- Anıt Yapılar (tek yapı) 786 adet olmak üzere toplam 1.212 adettir.

Hatay İlindeki Müzenin Mevcut Eser Sayısı

- 2017 yılsonu itibariyle Hatay Müze Müdürlüğü'nün envanterine kayıtlı toplam 37.749 adettir.

10.2. Turizm

Hatay'da;

- 1 adet Müze,
- 3 adet Kültür Merkezi,
- 1 adet İl Halk Kütüphanesi,
- 11 adet İlçe ve 4 adet Mahalle Halk Kütüphanesi,
- 3 adet Turizm Danışma Bürosu bulunmaktadır.

Tablo 82. Hatay İlindeki Turistik Tesislerde Oda ve Yatak Sayısı

Turizm İşletme Belgeli		
Otel sayısı	Oda sayısı	Yatak sayısı
46	2.314	4.681
Turizm Yatırım Belgeli		
Otel sayısı	Oda sayısı	Yatak sayısı
12	1.888	4.018
Turizm Belediye Belgeli		
Otel sayısı	Oda sayısı	Yatak sayısı
130	3.370	8.141
Turizm İşletme Belgeli		
Yeme- içme tesisi	Seyahat Acentaları	
11	91	

Tablo 83. Hatay İlinde Turistik Tesis İstatistikleri

	Turizm İşletme Belgeli Tesisler	Turizm Yatırım Belgeli Tesisler	Toplam
5 Yıldızlı	2	3	5
4 Yıldızlı	6	3	9
3 Yıldızlı	19	2	21
2 Yıldızlı	8	-	8
1 Yıldızlı	1	-	1
Butik Otel	2	3	5
Özel Kon.Ts.	7	1	8
Yayla Evi	1	-	1
Toplam	46	12	58

Antakya ilçesinde 41, Defne ilçesinde 5, İskenderun ilçesinde 24, Reyhanlı ilçesinde 7, Dört Yol ilçesinde 2, Kırıkhan ilçesinde 3, Samandağ ilçesinde 8 ve Arsuz ilçesinde 1 adet olmak üzere il genelinde toplam 91 adet seyahat acentesi faaliyettedir.



Tablo 84. Hatay İlçeleri Konaklama Tesislerinde Tesislere Geliş, Geceleme Sayısı (2016)

	İlçeler	Tesis Geliş Sayısı			Geceleme		
		Yabancı	Yerli	Toplam	Yabancı	Yerli	Toplam
Mahalli İdarelerce Belgelendirilen	Merkez (Antakya)	12.300	27.131	39.431	33.724	49.048	82.772
	Belen	1.413	5.779	7.192	1.413	5.779	7.192
	Dört Yol	377	6.081	6.458	1.854	7.584	9.438
	Erzin	0	1.468	1.468	0	3.386	3.386
	İskenderun	3.615	40.846	44.461	10.385	62.418	72.803
	Kırıkhan	1.310	689	1.999	5.531	1.672	7.203
	Kumlu	349	15.236	15.585	602	17.929	18.531
	Reyhanlı	1.048	69	1.117	2.588	208	2.796
	Samandağ	264	1.692	1.956	579	3.395	3.974
	Arsuz	776	18.808	19.584	2.522	43.050	45.572
	Payas	127	3.250	3.377	880	7.570	8.450
	Toplam	21.579	121.049	142.628	60.078	202.039	262.117
Turizm İşletme Belgeli	Merkez (Antakya)	18.771	100.300	119.071	32.698	164.605	197.303
	Belen	709	2.918	3.627	904	4.666	5.570
	Dört Yol	267	8.129	8.396	916	14.921	15.837
	Erzin	26	759	785	184	1.780	1.964
	İskenderun	5.590	77.783	83.373	18.274	124.553	142.827
	Kırıkhan	312	3.247	3.559	626	5.216	5.842
	Defne	3.145	58.088	61.233	7.416	90.631	98.047
	Arsuz	306	3.308	3.614	995	6.986	7.981
	Payas	23	1.972	1.995	155	3.635	3.790
Toplam	29.149	256.504	285.653	62.168	416.993	479.161	

Kaynak: Kültür ve Turizm Bakanlığı, 2016

Hatay ilinde en fazla yabancı ziyaretçi Antakya ilçesine gelirken, benzer şekilde toplam ziyaretçi sayısında da Antakya ilçesi ilk sıradadır. İli ziyarete gelen turistlerin % 88'i yerli iken, % 12'si yabancı ziyaretçidir.

Tablo 85. Hatay İlçeleri Konaklama Tesislerinde Ortalama Kalış Süresi ve Doluluk Oranı (2016)

	İlçeler	Ortalama Kalış Süresi (gün)			Doluluk Oranı(%)		
		Yabancı	Yerli	Toplam	Yabancı	Yerli	Toplam
Mahalli idarelerce Belgelendirilen	Merkez (Antakya)	2,7	1,8	2,1	7,71	11,21	18,92
	Belen	1,0	1,0	1,0	3,61	14,76	18,36
	Dörtyol	4,9	1,2	1,5	3,78	15,46	19,24
	Erzin	-	2,3	2,3	-	6,21	6,21
	İskenderun	2,9	1,5	1,6	3,48	20,94	24,43
	Kırıkhan	4,2	2,4	3,6	20,42	6,17	26,60
	Kumlu	1,7	1,2	1,2	0,91	27,21	28,13
	Reyhanlı	2,5	3,0	2,5	3,39	0,27	3,66
	Samandağ	2,2	2,0	2,0	1,25	7,35	8,61
	Arsuz	3,3	2,3	2,3	1,03	17,60	18,63
	Payas	6,9	2,3	2,5	3,01	25,85	28,86
	Toplam	2,8	1,7	1,8	4,4	14,77	19,17
Turizm İşletme Belgeli	Merkez (Antakya)	1,7	1,6	1,7	6,07	30,57	36,64
	Belen	1,3	1,6	1,5	2,52	13,01	15,53
	Dörtyol	3,4	1,8	1,9	2,16	35,14	37,30
	Erzin	7,1	2,3	2,5	4,04	39,12	43,16
	İskenderun	3,3	1,6	1,7	3,63	24,76	28,39
	Kırıkhan	2,0	1,6	1,6	1,86	15,49	17,35
	Defne	2,4	1,6	1,6	1,98	24,16	26,14
	Arsuz	3,3	2,1	2,2	2,41	16,92	19,33
	Payas	6,7	1,8	1,9	0,59	13,79	14,38
	Toplam	2,1	1,6	1,7	3,88	26,05	29,93

Kaynak: Kültür ve Turizm Bakanlığı, 2016

Tablo 86. Sınır Girişleri İle Müze ve Ören Yerleri İstatistikleri

	2016		2017	
	Sınır Girişleri (Kişi)	Müze ve Tarihi Yerlerin Ziyaretçi Sayıları	Sınır Girişleri (Kişi)	Müze ve Tarihi Yerlerin Ziyaretçi Sayıları
Yerli	125.081	180.074	125.808	-
Yabancı	161.150	9.181	182.654	-
Toplam	286.231	189.255	308.462	220.357

Toplam 220.357 kişi ören yerlerini ziyaret etmiş, 1.516.511 TL gelir elde edilmiştir.

Müze ve Ören Yer Ziyaretinden Elde Edilen Gelir (TL)	
2016 Yıl Sonu	982.473
2017 Yıl Sonu	



10.3. Turizm Yatırım Bölgeleri ve Merkezleri

1- Samandağ Turizm Bölgesi: Samandağ Meydan köyünden başlayıp, Arsuz ilçesi Konacık köyü sınırlarında sona eren kısım 1993 tarihinde turizm bölgesi olarak ilan edilmiştir. Yaklaşık 239.000 dönümlük bir alanı kapsamaktadır. Bölgenin 1/25.000 ölçekli çevre düzeni planı Samandağ Belediyesi tarafından yapılmakta olup tamamlanma aşamasındadır.

2- Arsuz Kıyı Bandı Turizm Merkezi: Akçalı beldesinde bulunan Bakanlığa tahsisli hazine taşınmazları (515 ve 516 no'lu parseller) 1998 tarihinde turizm merkezi olarak ilan edilmiştir. Yaklaşık 877 dönümlük bir alanı kapsamaktadır. 1/1000 ölçekli uygulama imar planı Arsuz Belediyesi tarafından yapılmakta olup tamamlanma aşamasındadır.

3- Belen Güzelyayla Turizm Merkezi: Belen ilçesi Güzelyayla köyü 2006 tarihinde turizm merkezi olarak ilan edilmiştir. Yaklaşık 3.500 dönümlük bir alanı kapsamaktadır. İmar planı Bakanlıkça onaylanmıştır.

10.4. Hatay'daki Tarihi Yerler

1-Habib-i Neccar Camii (Antakya): Anadolu'da yapılan ilk camii olarak bilinir. Günümüzdeki camii Osmanlı dönemi eseridir, etrafı medrese odaları ile çevrilidir. Avlusunda 19.yy eseri bir şadırvan bulunur. Caminin kuzeydoğu köşesinde İsa'nın havarilerinden Yunus (Yuhanna), Yahya (Pavlos) ve Şem'un Safa ile onlara ilk inanan ve şehit edilen ilk kişi olan Antakyalı Habib-i Neccar'ın türbesi bulunur.



2- Hatay Arkeoloji Müzesi (Antakya): Mozaik koleksiyonu zenginliği yönünden dünyada ikinci, para koleksiyonu yönünden ise üçüncü sırada yer alır. Harbiye, Antakya, Açıana, Çevlik ve İskenderun'da yapılan kazılarda bulunan çeşitli süs eşyaları, heykeller ve mezarlar sergilenen eserler arasındadır.



3- St. Pierre Kilisesi (Antakya): Doğal bir mağara olup, eklemelerle kiliseye dönüştürülmüştür. İsa'nın 12 havarisinden biri olan St. Pierre; Antakya'ya M.S. 29-40 tarihleri arasında gelmiş ve Hristiyanlığı yaymaya çalışmıştır. İlk dini toplantının yapıldığı bu kilisede cemaat ilk kez Hristiyan adını almıştır. Bu yüzden St. Pierre Kilisesi Hristiyanlığın ilk kilisesi olarak bilinir. Günümüzde Anıt Müze olarak işlevini sürdürmektedir. Her yıl 29 Haziran günü din adamları ve kalabalık cemaatin katıldığı bir ayin yapılmaktadır.

4- Sokollu Mehmet Paşa Külliyesi (Payas): 1574 yılında Kanuni Sultan Süleyman'ın Vezir-i Azam'ı Sokollu Mehmet Paşa'nın emri üzerine Mimar Sinan tarafından, 4.150 m² açık alan, 8.250 m² kapalı alan olmak üzere toplam 12.400 m² alandan oluşmaktadır. Büyük onarımı 2011-2013 yıllarında yapılarak 2014 yılında hizmete açılmıştır. Bir kervansaray, kadın ve erkekler için bir hamam, bir medrese, bir camii ve 45 dükkân olan bedesten seçkin bir karmaşık olan külliye tamamlar.

5- İmma: Antakya-Cilvegözü yolu üzerinde, Reyhanlı yakınında antik dönem yerleşim yeridir.

6- Tel Açıana: Antakya-Reyhanlı karayolu üzerindedir. M.Ö. 5. yy'a ait iki saray kalıntısı vardır. Burada bulunan çoğu eserler Hatay Arkeoloji Müzesinde sergilenmektedir.



7- Nekropoller: Kuzuculu'da M.S. 2.-3. yy'a, Karakese'de M.S. 4.-5. yy'a ait kaya ve toprak mezarlar tespit edilmiş, kazılarda lahit, cam şişe ve kaplar, pişmiş toprak kaplar, kandil ve mühürler bulunmuştur.

8- Kinet Höyük: Dört Yol civarındadır. Kazı çalışmaları devam eden bu höyükte demir çağlarına ait eserler bulunmuştur.

9- Beyazıt-1 Bestami Türbesi (Kırıkhan): Anadolu erenlerinden ve bir İslam evliyası olan Beyazıt-1 Bestami hayatının büyük bir bölümünü Kırıkhan ilçesine bağlı Alaybeyli köyünde bulunan Darb-ı Sak Kalesi üzerindeki çilehanede geçirmiştir. 848 yılında vefat edince, Kırıkhan'da defnedilmiştir. Beyazıt-1 Bestami'nin mezarı aynı yerde bulunan cami içerisindeki türbede bulunmaktadır. Türbe, 2013 yılında başlatılan restorasyon çalışması tamamlanarak ziyaretçilerin hizmetine açılmıştır.

10- Ceylanlı: Bizans ve Gündüzoğulları döneminde büyük yerleşim yeri olduğu kalıntılardan anlaşılan köyün yakınında, kayalıklarda üzerinde yazıtlı kaya mezarları vardır.

11- Tainat: Yapılan kazılarda bir Hitit sarayı ile tapınağın ortaya çıkarıldığı Tainat'ta bulunan eserler Hatay Arkeoloji Müzesi'nde sergilenmektedir.

12- Vespasianus - Titus tüneli: Seleucia Pieria antik kentinin en büyük ve muhteşem yapılarından birisidir. M.S. 69-81 yılları arasında Roma imparatoru Vespasianus ve oğlu imparator Titus tarafından inşa ettirilmiştir. Dağdan inen sel sularının şehir limanını olumsuz yönde etkilemesinden dolayı limanı korumak üzere Romalılar tarafından kayalar delinerek inşa edilmiştir. Kadastro paftalarına göre 220 metresi kapalı, 730 metresi açık alan olmak üzere toplam 950 metre uzunluğunda, 6 metre genişliğinde olan tünel yer yer onlarca metre yükseklikteki kayalıklar oyularak yapılmıştır.

13- Kaya Mezarları (Beşikli Mağara): "Beşikli Mağara veya Kral Mezarları" diye de bilinen, Vespasianus-Titus tünelinin 150 metre güneyinde kayalık dik bir yamaç içine oyulmuş çok sayıda mezar odasından ibarettir. En öndeki sütunlarla süslü mezar odasında 93 adet taş mezar mevcuttur. Yandaki mezar odalarıyla birlikte 150'den fazla kaya mezarı yer almaktadır. Zamanın şehir ileri gelenlerinin gömüldüğü bir mezarlıklar külliyesidir. Tavanlar çeşitli çiçek ve deniz canlılarına ait figürlerle süslenmiştir.

14- Hz. Hızır Ziyareti: Samandağ şehir merkezinde deniz kıyısındadır. Yörenin en çok ziyaret edilen inanç merkezlerinden birisidir. Müslümanlara göre Hz. Hızır'la Hz. Musa'nın buluştukları mekândır. Hristiyanlara göre ise Mar Circus (St. Corc) diye bilinir. Her inançtan insanın gelip adak adadığı, dua ettiği yer olmasıyla ünlüdür. Hz. Hızır ile Mar Circus'un, özellikle denizcilerin ve yardıma muhtaçların imdadına yetişen ilahi birer güç olduğu kabul edilir.

15- Musa Ağacı: Samandağ'dan 6 km uzaklıkta Hıdırbey köyünde dere kenarında bulunan bir çınar ağacıdır. Mitolojik hikâyesine göre; Hıdır'ı (Hızır) arayan Hz. Musa, buraya gelince su içmek ister. Asasını dere kenarına saplar ve eğilip su içer. Dönüp baktığında asa yeşermiştir. Bu ağacın, o asa olduğuna inanılmakta ve bilim adamları tarafından 1500-1600 yaş civarında olduğu tahmin edilmektedir. Çevresi 20 metreye yaklaşır. Günümüzde anıt ağaç olarak ilan edilmiş ve korunmaya alınmıştır.

16- Belen Kanuni Külliyesi: Kanuni Sultan Süleyman'ın, 1553 Mısır seferi sırasında Hatay'ın Belen ilçesinde Mimar Sinan tarafından yaptırılmıştır. Tarihi İpek Yolu üzerindeki külliye, yörenin yerleşime açılmasını sağlaması açısından önem taşımaktadır.

17- St. Simeon Manastırı: M.S.6.yy yapılmış olan Manastır Antakyalı St. Simone 'un bir sütun üzerinde 40 yıl yaşadığı yer olarak ün yapmıştır. Antakya-Samandağ arasında bir dağ üzerinde bulunur. Manastır kalıntıları Aknehir beldesi sınırları içinde 479 m yüksekliğindeki bir tepe üzerindedir. St. Simone Stilizt Manastırı ve eklentileri kısmen kayalar üzerine oyulmuş ve kesme taşlardan yapılmış bir yapı olup, 132x160 m ebatlarında dikdörtgen biçiminde bir alan üzerine yerleşmiştir

18- Payas Kalesi: Osmanlılar zamanında İstanbul'dan gelip, Tarsus, Adana, Payas, Belen ve Antakya üzerinden Mısır ve Hicaz'a giden Hac Yolu bu bölgede türeyen eşkıyalar yüzünden tehlikeye düşmüştür. Bu eşkıyalara karşı emniyet sağlayabilmek için Payas Kalesi yapılmıştır. Adana tarafında Kurt Kulağı denilen yerde süvariler tarafından karşılanan yolcular Payas'a, oradan da Belen Geçidi'ne kadar götürülerek emniyetleri sağlamış oluyorlardı.

19- Cin Kulesi: Bir zamanlar bir hendekle çevrili olan kulenin Haçlılar ya da Cenevizliler tarafından yapıldığı sanılmaktadır. İnşa tarihi kesin olarak bilinmemektedir. Saldırlara karşı bir gözetleme kulesi olarak kullanılan yapı deniz ile Sokollu Mehmet Paşa Külliyesi arasındaki en yüksek tepeye inşa edilmiştir.

20- Katolik Kilisesi: Günümüzde halen kullanılmakta olan kilise, Kurtuluş Caddesi, Kurtuluş Sokak'ta yer almaktadır.

21- St. Meryem Ana Katolik Kilise ve Manastırı(Güzelyayla-Belen): 1920 yılında yaptırılan Meryem Ana Kilisesi ve Manastırı'nda sadece yaz aylarında ibadet yapılmaktadır. İskenderun Latin Katolik Kilisesi'ne bağlı olarak faaliyet gösteren bu kilise 15 Ağustos'ta Meryem Ana'nın göğe yükselmesine adanmıştır.

22- Antakya Protestan Kilisesi: Fransızlar döneminde elçilik ve Fransız Bankası olarak kullanılmış, 2000 yılında Güney Kore Kwong Lim Metodist Kilisesi tarafından Protestan Kilisesi olarak tanınmıştır.

Kilisenin giriş kapısı üzerindeki Türkçe, İngilizce ve Kore dilinde yazılmış plakette, Haziran 2000'de açıldığı yazılıdır. Bu kilise Koreli bir din adamı olan Pastör tarafından açılmıştır.

23- Antakya Hristiyan Rum Ortodoks Kilisesi: Antakya'nın Hristiyan dini yönünden önemli olması bu bölgede kiliselerin yoğunlaşmasına neden olmuştur. Bunun sonucu olarak da Antakya Kilisesi 1833 yılında Mısır Bilad Al Şam hükümdarlığı zamanında Mohammed Ali oğlu İbrahim Paşa'nın izni ile ahşap, basit bir kilise olarak yapılmıştır. Sonraki yıllarda beyaz taştan yüksek bir alanda geniş bir avlu ortasında yapılmış, çevresine de müstemilat binaları eklenmiştir.

24- Havra (Antakya): Antakya Musevi cemiyetinin kullandığı bir binadır. 1700 yıllarında yapılmış olduğu tahmin edilmektedir. Büyük bayramlarda ve önemli günlerde törenler düzenlenmektedir. Havra'da bulunan el yazması Tevrat 500 yıllıktır.

25- Vakıflı Ermeni Kilisesi (Samandağ): Samandağ'a 5 km uzaklıktadır. Kilise eski bir ipek fabrikasının yerine 1875 yılında kurulmuştur. İpek fabrikası kapandıktan sonra restore edilerek bugünkü Ermeni Kilisesi'ne dönüştürülmüştür. Kilise halen kullanılmaktadır.



10.5. Hatay'da Turizm Çeşitleri

1- İnanç Turizmi: 2023 Turizm Stratejisine göre Hatay; "İnanç Koridoru" kapsamına alınmış ve 2023 Türkiye Turizm Strateji Kavramsal Eylem Planı'nda "İNANÇ ODAĞI" olarak belirlenmiştir.



2- Deniz Turizmi: Hatay ili doğa, deniz ve sahil turizmi açısından oldukça elverişli bir coğrafyaya sahiptir. **Özellikle** Arsuz ilçesinin deniz ve plajları yerli ve yabancı turistin ilgisini çekmektedir. Özellikle, başta komşu illerden olmak üzere birçok turist tatillerini geçirmek için buralara gelmektedir. Samandağ-**Çevlik** ise, uzun kıyı sahil şeridi, eşsiz güzellikteki el değmemiş koyları, bozulmamış tabiatı ve tarihi dokusuyla görülmeye değer bir yerdir.



3- Doğa Yürüyüşü (Trekking): Trekking, kelime anlamı olarak “uzun ve zorlu yolculuk” demektir. İlimiz sınırları içerisinde yer alan Amanoslar, flora ve faunasıyla çok zengindir. Dolayısıyla dağ-doğa yürüyüşüne elverişli önemli bir potansiyele sahiptir. Bu potansiyelin planlı bir yaklaşımla turizm olgusu içerisinde değerlendirilmesi, böylece turizmin tür ve aktivitelerinin zenginleştirilerek arz kapasitesinin geliştirilmesi, alternatif turizm alanlarının koruma-kullanma dengesi içerisinde hizmete sunulması, tanıtılması, farklı yörelerin turizmin ekonomik ve sosyal katkılarından yararlandırılması açısından önemlidir.





4- Yayla Turizmi: Turizmin çeşitlendirilmesi, tüm yıla ve ülke sathına yaygınlaştırılması, değişik yörelerin mevcut turizm potansiyelinin geliştirilerek harekete geçirilmesi yönünde başlatılan çalışmaların önemli bir bölümünü de yayla turizmi oluşturmaktadır. Ülkemizde yer alan yaylaların, doğal güzellikleri, etnolojik ve diğer çekicilik yaratan özellikleri ile ekoturizme yönelik sundukları çok çeşitli ve eşsiz olanakların; koruma kullanma dengesi içerisinde turizm amaçlı değerlendirilmesi önemlidir. Doğa turizmi etkinlikleri arasında en fazla talep yayla turizmine olmaktadır. Yaylalar, doğal güzellikleri, etnolojik ve diğer çekicilik yaratan özellikleri ile ekoturizme yönelik kullanım ve ekonomik kar olanakları sunmaktadır. İlimiz yaylalar bakımından zengindir. Bunlardan en önemlileri; **Belen** Güzelyayla (Soğukoluk) ve Atık Yaylası, Samandağ Teknepinar, Erzin - Kocadüz - Üçkoz – Bağrıaçık, Karıncalı Yaylaları, Kırıkhan Delibekirli Köyü ve Çataloluk Yaylası, Alan Yaylası, Dörttyol Çökek Yaylası olarak sıralanabilir.

5- Mağara Turizmi: Turizmin çeşitliliği açısından ilimizdeki mağaralar, önemli bir potansiyel oluşturmaktadır.

6- Sualtı Dalış Turizmi: İlimiz sularında bulunan önemli batıklar ve su altı mağaraları dalıcılar tarafından keşfedilmeyi beklemektedir. Dilimize aletli dalış olarak çevrilen “scuba” dalışı, dalmaya yeni başlayanlar için, rekreasyonel dalış ve sportif dalış olmak üzere iki tür seçenek sunar.

7- Hava Sporları Turizmi: İlimiz Amanos Dağları'nın Arsuz ilçemize bakan kısımları Yamaç Paraşütü meraklıları için keşfedilmesi gereken bir yerdir.

8- Sportif Olta Balıkçılığı: İlimizin denize kıyısı olan bir il olması nedeniyle sportif olta balıkçılığı yapmak mümkündür.

9- Atlı Doğa Yürüyüşü: Turizmin çeşitliliği içerisinde yer alan atlı doğa yürüyüşleri tarihi ve doğal güzelliklerin bulunduğu yörelerimizde düzenlenen günübirlik veya birkaç günlük gezi programları ile yapılmaktadır. Ata binmek temel binicilik eğitimini gerektirir. Binici, temel eğitim aldıktan sonra, at üstünde safari (grup lideri gözetiminde, temposu hızlı, gerektiğinde dik iniş ve çıkışları içeren binişler), orienteering (arazi tecrübesi olan binicilerin, her ay yenilenen parkurlarda yerleştirilen hedefleri, kroki ve pusula yardımı ile bulmalarından oluşan yarışlar) veya bir hafta 10 günlük gezilere katılma şansı olacaktır.

10- Bisiklet Turizmi: Bisiklet turizmi yeni yaygınlaşmaya başlayan bir turizm türüdür. Bütün dünyada hızla yayılan doğa turizmi anlayışına paralel olarak ülkemizde de bisiklet turları son yıllarda seyahat acenteleri tarafından doğal güzelliklere sahip kırsal alanlarda düzenlenmektedir. En eski motorsuz ulaşım araçlarından biri olan bisiklet, performans geliştirmenin yanı sıra doğayı keşfetmenin verdiği zevkle bütünleşir. İlimizin pek çok yöresi, bisiklet turları yapmaya elverişlidir.

11- Botanik Turizmi: Ülkemiz, biyolojik çeşitlilik bakımından dünyanın en dikkat çeken ülkelerinden birisidir. Ülkemizde yaklaşık 9000'i çiçekli bitki türü olmak üzere 10.000'den fazla bitki türünün yetiştiği belirlenmiştir. Bunların 3000 kadarı dünyanın başka ülkelerinde yetişmeyen, ülkemize özgü endemik türlerdir.

12- Yaban Hayatı (Fauna) Gözlemciliği: Yaban hayatı gözlemciliği son yıllarda dünyada ve ülkemizde popüler olmaya başlamış bir turizm çeşididir. Pek çok ülke, doğal yaban hayatı alanlarını insanların seyrine sunarak büyük gelirler elde etmektedirler.

13- Foto Safari: İlimiz el değmemiş pek çok doğal güzellikleri, flora ve fauna zenginliği, kültürü, folklorü, müziği, yaşam şekli, yemekleri ve insanı ile fotosafari için oldukça elverişli bir ildir.

14- Tarım ve Çiftlik (Agro) Turizmi: Kırsal alanlarda konaklama ve etkinlikler köy yerinde yapılıyorsa bu turizm türü çiftlik turizmi olarak adlandırılmaktadır. Herhangi bir kırsal yerleşimde ekonomik etkinlik tarım ise ve turistik uygulamalar da ağırlıklı olarak tarıma dayalı olarak yapılıyorsa, bu tür turizme tarım turizmi denilmektedir. Özellikle ekoturizme yönelik olarak çiftliklerde, doğal hayatı birebir yaşamak isteyen turistlerin sayısı giderek artmaktadır. İlimiz bu anlamda oldukça büyük bir potansiyele sahiptir.

15- Kamp Karavan Turizmi: Ülkemiz, gününbirlik dinlenme, eğlenme ve piknik amaçlı kullanımların yanı sıra, çadır ve karavanlı kamp yapma olanağına sahip, pek çok doğal alanlara sahiptir. Gözlerden uzak doğa ile baş başa vakit geçirmek isteyen insanlar için oldukça büyük imkanlar sunmaktadır.

16- Gastronomi Turizmi: Yaratıcılığı ekonomik, sosyal, kültürel ve çevresel sürdürülebilir kalkınmanın stratejik bir faktörü olarak belirlemiş şehirler içinde ve arasında uluslararası işbirliğini geliştirmeyi hedefleyen ve böylelikle UNESCO'nun kültürel çeşitlilik ideallerini destekleyen UNESCO Yaratıcı Şehirler Ağına Hatay dâhil oldu.

Yaratıcı Şehirler Ağında yer alan ilk Türk şehri olan Gaziantep'ten (gastronomi) sonra 2017 yılında yapılan başvuru ve değerlendirmeleri müteakip **Hatay "Gastronomi"** İstanbul "Tasarım", Kütahya "Zanaat ve Halk Sanatları" alanında UNESCO Yaratıcı Şehirler Ağına dâhil oldular.

Böylelikle çeşitliliğinin ve coğrafi temsilin geliştirildiği Ağda Türkiye'yi temsil eden şehir sayısı dörde ulaştı. Sahip olduğu kültürel değerler yanında zengin ve özgün mutfağı da olan Hatay, kısa adı UNESCO olan "United Nations Educational, Scientific and Cultural Organization" "Birleşmiş Milletler Eğitim, Bilim ve Kültür Kurumu" tarafından **"Dünyanın 26. Gastronomi Şehri"** olarak ilan edildi

2004 yılında başlatılan Ağa dünya genelinde dâhil olan şehir sayısı 2017 yılı itibarıyla 180'e ulaştı.

Yaratıcı Şehirler Ağı kentsel kalkınma, sosyal kapsayıcılık ve kültürel etkileşim için öncü olarak yaratıcılığa yatırım yapan şehirler içinde ve arasında uluslararası işbirliğini güçlendirmeyi hedeflemektedir. Şehirler, Ağa katılarak yaratıcılık ve kültürel endüstrileri geliştirmek; en iyi uygulamaları paylaşmak; kültürel yaşama katılımları güçlendirmek ve sosyo-ekonomik kalkınma strateji ve planlarına kültürü entegre etmek amaçlarıyla işbirliklerini geliştirmeyi ve ortak çalışmayı taahhüt eder.



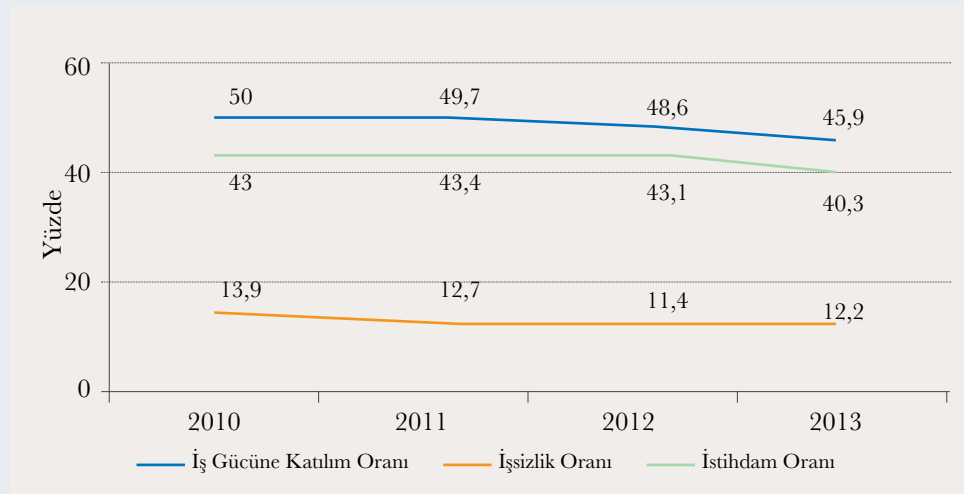


11

İSTİHDAM VE İŞGÜCÜ



Şekil 4. Hatay ilinde İşgücüne Katılım, İstihdam ve İşsizlik Oranı



Kaynak: TÜİK

Tablo 87. Sosyal Güvenlik Kapsamında Aktif Çalışan Kişi Sayısı

Kayıtlı Kişi Sayısı (Kasım 2017)	Türkiye	Hatay
Emekli Sandığı	2.980.319	49.888
Bağ-Kur	2.914.136	57.718
SSK	16.475.441	208.054
Toplam	22.369.896	315.660

Kaynak: SGK

Tablo 88. Sosyal Güvenlik Kapsamında Emekli Kişi Sayısı

Kayıtlı Kişi Sayısı (Kasım 2017)	Türkiye	Hatay
Emekli Sandığı	2.135.599	25.178
BAĞ-KUR	2.582.748	52.945
SSK	7.407.155	98.678
Toplam	12.084.061	176.136

Kaynak: SGK

Tablo 89. Hatay İlinde Çalışan Sayısına Göre İşyeri Büyüklüğü Dağılımı (2016)

Çalışan Sayısı	İşyeri Sayısı	Yüzde
1-9	18.876	86,5%
10-49	2.551	11,7%
50-99	234	1,1%
100-249	109	0,5%
250+	45	0,2%
Toplam	21.815	100,0%

Kaynak: SGK





Tablo 90. Hatay İlinde Faaliyet Gruplarına Göre İşyeri ve Sigortalı Sayısı, 2016

Faaliyet Grubu	İşyeri Sayısı	Sigortalı Sayısı	Sigortalı Oranı
Bina İnşaatı	2.297	16.076	10,2%
Perakende Tic.(Mot.Taşıt.Onar.Har)	4.183	15.134	9,6%
Kara Taşıma.Ve Boru Hattı Taşıma.	2.147	14.601	9,3%
Ana Metal Sanayi	99	12.142	7,7%
Eğitim	424	8.722	5,5%
Bina Ve Çevre Düzenleme Faaliyet.	590	8.647	5,5%
Toptan Tic.(Mot.Taşıt.Onar.Hariç)	1.500	5.949	3,8%
Yiyecek Ve İçecek Hizmeti Faal.	1.124	5.161	3,3%
İnsan Sağlığı Hizmetleri	327	4.899	3,1%
Büro Yönetimi, Büro Desteği Faal.	855	4.484	2,8%
Taşıma.İçin Depolama Ve Destek.Fa.	319	4.102	2,6%
Özel İnşaat Faaliyetleri	600	3.821	2,4%
Bina Dışı Yapıların İnşaatı	201	3.772	2,4%
Güvenlik Ve Soruşturma Faaliyet.	224	3.641	2,3%
Fabrik.Metal Ürün.(Mak.Tec.Har)	339	3.565	2,3%
Gıda Ürünleri İmalatı	594	2.931	1,9%
Toptan Ve Per.Tic.Ve Mot.Taşıt.On.	598	2.555	1,6%
Kamu Yön.Ve Savunma,Zor.Sos.Güv.	37	2.473	1,6%
Hukuki Ve Muhasebe Faaliyetleri	594	1.790	1,1%
Üye Olunan Kuruluş Faaliyetleri	174	1.779	1,1%
Metalik Olmayan Ürünler İma.	183	1.669	1,1%
Makine Ve Ekipman İmalatı	63	1.471	0,9%
Konaklama	185	1.468	0,9%
Mimarlık Ve Mühendislik Faaliyeti	272	1.455	0,9%
Mobilya İmalatı	351	1.440	0,9%
Makine Ve Ekipman.Kurulumu Ve On.	206	1.363	0,9%
Bitkisel Ve Hayvansal Üretim	204	1.246	0,8%
Kauçuk Ve Plastik Ürünler İm.	149	1.244	0,8%
Elk.Gaz,Buhar Ve Hava.Sis.Üret.Da.	84	1.244	0,8%
Atık Maddelerin Değerlendirilmesi	39	1.221	0,8%
Motorlu Kara Taşıtı Ve Römork İm.	36	1.133	0,7%
Ağaç,Ağaç Ürünleri Ve Mantar Ür.	252	1.055	0,7%
Bilgi Hizmet Faaliyetleri	12	1.018	0,6%
Diğer Sektörler	2.553	14.188	9,0%
Toplam	21.815	157.459	100,0%

Kaynak: SGK

Tablo 91. Hatay İli İŞKUR'a Kayıtlı İş Arayanlar

Yıl	Kayıtlı İşgücü	Kayıtlı İşsizler	Yıl İçinde Alınan Açık İş	Yıl İçinde İşe Yerleştirme	Yıl İçinde Yapılan Başvuru
2010	26.363	24.923	1.905	1.621	24.293
2011	46.099	42.096	3.910	3.384	28.344
2012	72.508	51.864	7.360	5.263	40.932
2013	94.926	56.724	15.450	5.539	42.530
2014	101.941	60.168	8.262	1.904	40.535
2015	109.346	24.354	11.862	5.432	45.066
2016	84.756	54.399	6.977	1.962	60.854

Kaynak: İŞKUR

Tablo 92. İŞKUR Kapsamında İşsizlik Ödeneği

Yılı	İşsizlik Sigortası Verileri		
	Başvuru Yapan	Hakeden	Rededilen
2016	14.387	8.741	5.646
2017	12.878	6.309	6.387





Tablo 93. İŞKUR Kapsamında İşsiz Gücü Eşleştirme ve Yerleştirme İstatistikleri

	2016	2017
Yıl İçerisinde Yapılan Başvuru	54.399	72.596
Açık İş	6.948	17.281
İşe Yerleştirme	1.929	6.969

Tablo 94. İŞKUR Kapsamında Aktif İş Gücü Eğitim Programları İstatistikleri

Yılı	Meslek Edindirme Kursları	
	Program Sayısı	Kursiyer Sayısı
2016	-	1347
2017	79	1.545

Tablo 95. İŞKUR Kapsamında İş Başı Eğitim İstatistikleri

Yılı	İşbaşı Eğitim Programları	
	Program Sayısı	Katılımcı Sayısı
2016	-	2.343
2017	1.023	2.802

Tablo 96. İŞKUR Kapsamında Girişimcilik Eğitimleri

Yılı	Uygulamalı Girişimcilik Eğitimleri	
	Program Sayısı	Katılımcı Sayısı
2016	-	743
2017	23	552

Tablo 97. İŞKUR Kapsamında Toplum Yararına Çalışma Programları

Yılı	Toplum Yararına Çalışma Programları	
	Program Sayısı	Katılımcı Sayısı
2016	22	1.985
2017	51	2.776

Tablo 98. İŞKUR Kapsamında Danışmanlık Faaliyetleri

Faaliyet Türü	İş Ve Meslek Danışmanlığı Faaliyetleri	
	2016	2017
Bireysel Görüşme	44.322	68.700
Grup Görüşmesi	363	942
İşyeri Ziyareti	5.111	9.683
Eğitim Kurumu Ziyareti	239	512





12 VERGİ



Tablo 99. 2017 Yılı Hatay İlinde Vergi Mükellefi Sayısı

Mükellef Sayıları 2017	
Kurumlar Vergisi Mükellef Sayısı	8.857
Gelir Vergisi Faal Mükellef Sayısı (Gerçek Usul)	24.674
Gelir Vergisi Faal Mükellef Sayısı (Basit Usul)	25.852

Kaynak: GİB

Tablo 100. Genel Bütçe Vergi Gelirleri (2017)

	Net Tahakkuk (Bin TL)	Toplam Tahakkuk İçindeki		Net Tahsilât (Bin TL)	Tahsilât Oranı		Toplam Tahsilât İçindeki	
		Payı (%)	Ülke Sıralaması		Oran (%)	Ülke Sıralaması	Payı (%)	Ülke Sıralaması
Hatay	8.287.853	1,24	8	6.796.045	82	8	1,27	7
Türkiye	670.749.611	100	-	536.047.658	79,92	-	100	-

Kaynak: GİB





13 ENERJİ



Hatay ili santrallerinde yıllık olarak üretilen elektrik enerjisi miktarı yaklaşık olarak 11.941 GWh'tir. Hatay ilindeki enerji üretiminin Türkiye toplam üretimine oranı %4,67'dir.

13.1. Enerji Üretimi ve Tüketimi

- 2 adet 380 kV, 9 adet 154 kV olmak üzere 11 adet trafo merkezi olup bu merkezlerin 17 adedi lisanslı, 7 adedi lisanssız (1 MW ve aşağısı) olmak üzere toplam 24 adet enerji santrali bulunmaktadır.
- Toplam Üretim Kurulu Güç 2.850,82 (Lisanslı) MW, 4,41 (Lisanssız) MW'dır.
- 2016 yılı üretimi 14.869 GWh,
- 2017 yılı üretimi 15.620 GWh,
- Enerji tüketimi kurulu gücü 4.546 MVA,
- 2016 yılı tüketimi ise 7.188 GWh'dir.
- 2017 yılı tüketimi 7.737 GWh olmuştur.

Tablo 101. Enerji Santralleri Üretim Miktarı

Üretim Türü	Üretim (MW)	Üretimdeki Payı
Kömür	1.420,40	%52,27
Doğalgaz	919,00	%33,82
Rüzgar	360,10	%13,25
HES	10,24	%0,38
Biyogaz	7,07	%0,26
Güneş	0,52	%0,02
Toplam	2.717,33	%100

Hatay ilinde aktif 21 adet (16 lisanslı, 5 lisanssız) santral bulunmakta olup bu santrallerde toplam 2.717 MW kurulu güç bulunmaktadır. Hatay ili santrallerinde yıllık olarak üretilen elektrik enerjisi miktarı yaklaşık olarak 11.941 GWh'tir. Hatay ilindeki enerji üretiminin Türkiye toplam üretimine oranı %4,67'dir.

Tablo 102. Hatay İli Enerji Tüketim Miktarı (GWh)

Tüketim Türü	Hatay	Türkiye
Aydınlatma	5.564,23	319.447,09
Mesken	69.942,34	4.020.058,48
Sanayi	163.472,86	6.958.566,14
Tarımsal Sulama	16.641,48	745.496,65
Ticarethane	73.606,71	4.975.565,74
Toplam	329.227,62	17.019.134,09

Türkiye toplam enerji tüketiminin %1,93 'ü Hatay'da gerçekleşmektedir.





14

HATAY İLİNDEKİ ÖNEMLİ YATIRIMLAR



14.1. Devlet Su İşleri

Tahtaköprü Barajı Yükseltilmesi Ve Sulaması (Reyhanlı)

Projenin tamamlanmasıyla;

- 130 GWh yıllık enerji üretimi olacak,
- 46.732 ha sahada sulama yapılacaktır.
- 22.03.2017 tarihinde işe başlanmıştır. Dolusavk relokasyon yolu orman izleri alınmış olup ağaç kesimi devam eden çalışmanın şantiye kurulumu tamamlanmıştır. Yol kazı ve dolgu çalışmaları devam etmektedir.
- Barajın yükseltilmesi işinin proje bedeli 52.670.000 TL olup tahmini bitiş tarihi 2019 yılsonudur.

Büyük Karaçay Projesi (Samandağ)

Projenin tamamlanmasıyla;

- 17,45 GWh yıllık enerji üretimi,
- 3.554 ha sahada yüksek basınçlı sulama yapılacak,
- 35 hm³/yıl kapasitesinde olacaktır.
- Antakya ve Samandağ ilçe merkezi ile 15 mahallenin 2037 yılına kadar içme ve kullanma suyu ihtiyacı karşılanacaktır.
- Barajda fiziki gerçekleşme %100 seviyesinde olup açılışı Cumhurbaşkanımız Sayın Recep Tayyip ERDOĞAN tarafından gerçekleştirilmiştir. Proje kapsamındaki diğer işler devam etmektedir.

Reyhanlı Barajı Ve Sulaması

Proje kapsamında;

- Amik Ovası'nda 60.000 ha arazi sulanacak,
- 20.000 ha arazi taşkından korunmuş olacaktır.
- Baraj yapımının fiziki gerçekleşmesi %95'tir. İşin sözleşmeye göre parasal gerçekleşmesi %100 olup tasfiye süreci başlatılmıştır.
- Projenin toplam maliyeti 2017 yılı fiyatlarıyla,797 Milyon 534 Bin TL'dir.

Göneçay Barajı (Arsuz)

- Korumaya alınan Arsuz Ovası'nda 44.680 da arazi sulanmasını sağlayacak ve depolama hacmi 33,85 hm³ olacaktır.
- İhalesi 2018 yılında yapılacaktır.

14.2. Karayolları

Dörtüol-Hassa Yolu Proje Yapımı

- Tünellerde proje çalışmaları devam etmektedir.
- Toplam 31,3 km uzunluğundaki proje, Dörtüol tarafından başlayıp, Amanos dağlarını geçerek Hassa-Kırıkhan devlet yoluna bağlanmaktadır.
- 2018 yılı yatırım programına alınması için teklifi yapılmıştır.
- Projenin uygulanmasıyla;
- Kilis, Gaziantep ve Kahramanmaraş illerinin, İskenderun Limanı'na ulaşım mesafesi kılalacak, hız ve yol standardı yükselecektir.

Projeye göre;

- Tünel Sayısı 4 Adet, Toplam Tünel Boyu 19.240 m, En Uzun Tünel Boyu 12.320 m,
- Viyadük Sayısı 1 Adet, Toplam Viyadük Uzunluğu 400 m,
- Köprü Sayısı 4 Adet, Toplam Köprü Uzunluğu 172 m olacaktır.

Antakya-Yayladağı-Suriye Hudud Yolu (Harbiye Çevre Yolu Dahil)

- Toplam 43,2 km uzunluğunda (Harbiye Çevre Yolu Dahil) BY standardındaki yolda 05.09.2013 tarihinde çalışmalara başlanmıştır.
- 2017 yılında Yayladağı Şehir Geçişini de içeren 2,8 km TY-SK>BSK ve 3 km BY-SK tamamlanmıştır.
- 2017 yılı sonu itibariyle 36 km'lik kesim (8 km'si önceki ihale kapsamında) SK seviyesinde tamamlanmıştır. Ayrıca Sinanlı Kavşağı ile Harbiye Kavşağı arasındaki 4 km'lik BY-BSK olan kesiminin BSK yenileme çalışmaları ve Yayladağı Şehir Geçişini de içeren 2,8 km TY-SK>BSK olarak yapılmıştır. 2017 yılı sonu itibariyle fiziki gerçekleşme %78'dir.
- Proje tutarı 149.100.000 TL'dir.
- Yolum büyük çoğunluğunda kamulaştırma işlemleri bitmiş olup mahkemesi sonuçlanan parsel maliklerine ödemeleri yapılmaktadır. Heyelanlı muhtelif kesimlerde kamulaştırma çalışmaları devam etmektedir.



Kırıkhan-Reyhanlı-Cilvegözü Yolu

- Toplam 33,8 km uzunluğundaki Kırıkhan-Reyhanlı yolunun önceki yıllarda 28,5 km lik kesimi BY-SK olarak tamamlanmıştır. Bu ihale kapsamında 5,3 km TY standardındaki yolun bölünmüş hale getirilmesi ve yolun tamamının BSK'lı olarak bitirilmesi planlanmaktadır.
- Bölge Müdürlüğümüzce 30.06.2016 tarihinde ihalesi yapılmış olup KİK süreci ve mahkeme sürecinden dolayı sözleşmesi 28.09.2017 tarihinde imzalanmış, çalışmalara başlanılmıştır.
- Proje tutarı yaklaşık 75.610.000 TL' dir.

Islahıye-Hassa-Kırıkhan Yolu

- Toplam 60 km uzunluğundaki yol (önceki ihaleler kapsamında) BY-SK olarak tamamlanarak trafiğe açılmıştır. Bu ihale kapsamında, önceki yıllarda tamamlanmış olan yolun, 18 km'si mevcut güzergâh dışından geçmekte olduğundan ilk yapım BY-BSK, diğer kesimlerin ise SK üzeri BSK kaplama olarak yapılması planlanmış olup; 29.12.2015 tarihinde çalışmalara başlanmıştır. Bu projenin 15 km'si Gaziantep, 45 km'si ise Hatay sınırları içerisinde kalmaktadır.
- 2017 yılında 6 km BY-BSK (4 km Gaziantep, 2 km Hatay İlinde) ve 10,5 km SK>BSK (Hatay ilinde) tamamlanmıştır. 2017 yılı sonu itibariyle 11 km BY-BSK (9 km'si Gaziantep İlinde) ile 22,5 km SK>BSK (Hatay İlinde) tamamlanmıştır.
- Proje tutarı 115.400.000 TL'dir. Fiziki gerçekleşme %62 seviyesindedir.

14.3. Organize Sanayi Bölgeleri (8 Adet)

Erzin Organize Sanayi Bölgesi

175 ha alanın OSB olarak yer seçimi uygun görülmüştür. Erzin OSB sınırları içerisinde bulunan hazine mülkiyetindeki taşınmazlar satın alınarak OSB adına tescil edilmiştir.

Ocak 2018 tarihi itibari ile yapılan yeniden değerlendirme sonucunda 119 firma, yaklaşık 686 hektar, Erzin OSB'de yatırıma yönelik arsa tahsis talebinde bulunmuştur. Arsa genişletme çalışmaları devam etmektedir. İmar planı Bakanlık tarafından onaylanmıştır. Erzin OSB'nin müteşebbis heyetinde,

- %40 Hatay Valiliği Yatırım İzleme ve Koordinasyon Başkanlığı
- %30 Erzin Belediyesi
- %30 Erzin Ticaret ve Sanayi Odası yer almaktadır.

Antakya İlave Organize Sanayi Bölgesi

152 hektar alanda faal olan OSB'nin genişleme alanı olarak 140 hektar yer seçimi kesinleşmiş, hazineye ait bölüm satın alınmış, şahıs arazilerinin satın alınma işlemi devam etmektedir. Bu alanın 46 hektarlık kısmı OSB'nin mülkiyetine geçmiş ve mevcut OSB alanı 198 hektar olmuştur. Altyapı çalışmaları devam etmektedir.

Altınözü Zeytin Ve Zeytin Ürünleri İhtisas Organize Sanayi Bölgesi

Antakya Kuruyer Mahallesi ve Altınözü Enek Mahallesi'nde alanlarda 137 hektarlık alanda yer çimi kesinleşmiş olup, ÇED süreci tamamlanmış, mülkiyetinin %45'i şahıs, %55'i hazineye aittir. Kurucu ortakları;

- %74'si Hatay Valiliği Yatırım İzleme ve Koordinasyon Başkanlığı,
- %20'ü Altınözü Belediyesi,
- %6'sı Antakya Ticaret ve Sanayi Odası,

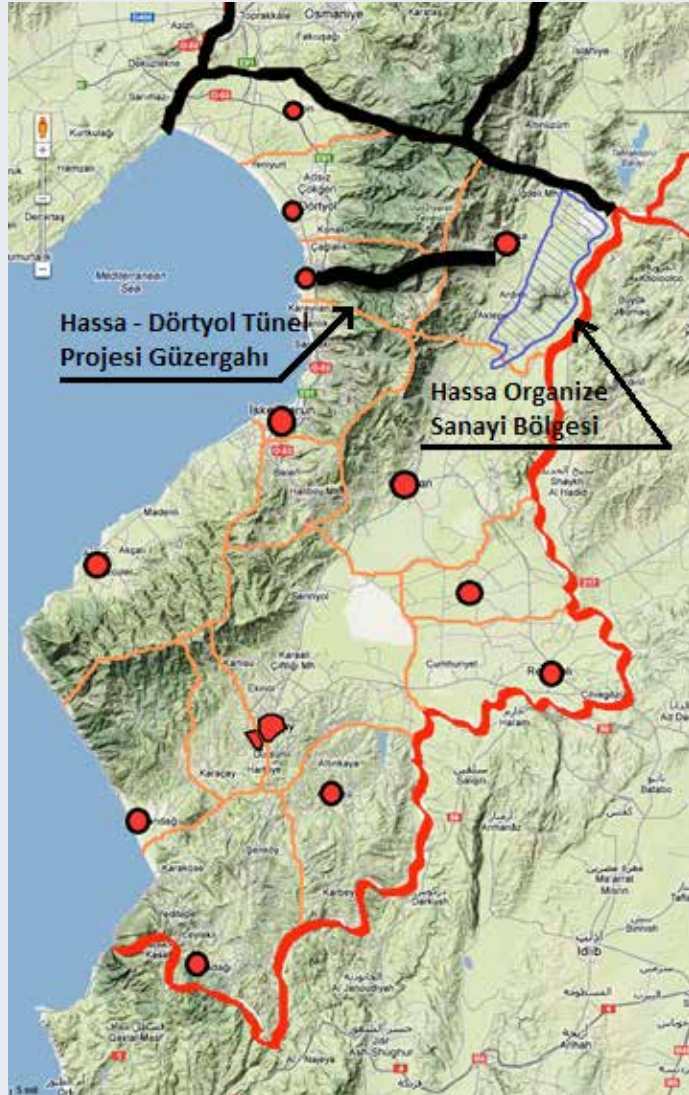
Hassa Organize Sanayi Bölgesi

Hassa İlçesi, Çınarbaşı, Bintaş, Aşağıkarafakılı, Sugediği mahallelerinde 3.348 hektar büyüklüğündeki alan OSB yeri olarak uygun bulunmuş, ancak Zeytincilik Kanunu gereğince 1.377 hektarlık alan onaylanmıştır. Tüzel kişilik kazanmış ve müteşebbis heyeti oluşturulmuştur. Alanın büyütülmesi planlanmaktadır.

Kurucu ortakları;

- %72'si Hatay Valiliği Yatırım İzleme ve Koordinasyon Başkanlığı,
- %10'u Hassa Belediyesi,
- %12'si Kırıkhan Ticaret ve Sanayi Odası
- %6'sı Antakya Ticaret ve Sanayi Odası,

442 adet yatırımcı 2.316 hektar büyüklüğünde arsa talebinde bulunmuş olup OSB alanının tamamı hazine arazisidir. Satışa esas değer tespitinde Maliye Bakanlığı'nın (Milli Emlak Genel Müdürlüğü) görüşüne ihtiyaç duyulmuş olup sonucu beklenmektedir. Taslak parselasyon çalışması devam etmektedir. 3573 sayılı Zeytinciliğin Islahı ve Yabancılarının Aşılattırılması Kanunu'ndaki engellerin kalkması halinde OSB alanı 4.268 hektara ulaşacaktır.





Altınözü Enek Tarıma Dayalı İhtisas (Süt) OSB

Altınözü Enek Mahallesi'ndeki 344,41 hektarlık alanda yer seçimi kesinleşmiş olup tüzel kişilik kazanmıştır. Alt ve üst yapı modül projesi çalışmaları devam etmektedir. Mülkiyetinin %96,80 Altınözü Enek TDİ OSB, %3,20'si şahsa aittir. Kurucu ortakları;

- %50 Hatay Valiliği Yatırım İzleme ve Koordinasyon Başkanlığı,
- %30 Antakya Ticaret ve Sanayi Odası,
- %10 Altınözü Belediyesi,
- %10 İlgili Birliklerden oluşmuştur.

İskenderun 2. Organize Sanayi Bölgesi

İskenderun Azganlık Mahallesi'nde 75 ha alana sahiptir. 18 ha alan için kamulaştırma işlemleri devam etmektedir. Mülkiyeti OSB'ye ait olan alanda, 3(Tevhitli) adet parsel bulunup, 3 firmaya Demir-Çelik üretim sektörüne uygun olarak tahsisleri yapılmıştır. İnşaat işleri devam etmektedir. İskenderun II. OSB'nin müteşebbis heyetinde %100 YİKOB yer almaktadır.

Kırıkhan Organize Sanayi Bölgesi

Kırıkhan İlçesi Karaçağıl ve Ceylanlı mahallelerinde mülkiyeti hazineye ait olan 87,6 hektarlık alanda yer seçimi kesinleşmiş, bir kısım arazi için tapu ve tescil işlemleri bitmiş olup, tüzel kişilik kazanmış ve müteşebbis heyeti oluşturulmuştur.

Kurucu ortakları;

- %52 Hatay Valiliği Yatırım İzleme ve Koordinasyon Başkanlığı,
- %24 Kırıkhan Belediyesi,
- %24 Kırıkhan Ticaret ve Sanayi Odası.

Reyhanlı Organize Sanayi Bölgesi

İlimiz Reyhanlı ilçesi Çakıryiğit köyü mevkiinde Kırıkhan-Reyhanlı-Cilvegözü-Suriye hudutları komunda bulunan ve 1/25.000 ölçekli topografik haritada yer alan toplam 168,22 Ha. alan ile ilgili OSB kurulumuna yönelik hazırlık çalışmaları sonrasında; Reyhanlı OSB yer seçimi Bakanlığımızın ve kamu kurumları temsilcilerinin katılımı ile 37.07.2017 tarihinde gerçekleşmiştir. Akabinde Bakanlığın 31.10.2017 tarihli ve 4480 sayılı yazısı ile yaklaşık 131 Ha. büyüklüğündeki alan uygun görülmüştür. Ayrıca Gözlemsel Jeolojik Etüt Raporu Hazırlanmıştır. OSB alanına denk gelen mera vasfındaki taşınmazların vasıf değişikliği çalışması devam etmektedir.

Reyhanlı OSB'nin müteşebbis heyetinde,

- %80 Hatay Valiliği Yatırım İzleme ve Koordinasyon Başkanlığı,
- %10 Reyhanlı Belediyesi
- %10 Reyhanlı Ticaret ve Sanayi Odası yer alması planlanmaktadır

14.4. Sanayi Siteleri

- İnşaatları devam edenler; Reyhanlı Sanayi Sitesi Antakya Mobilyacıları İhtisas Sanayi Sitesi,
- İşlemeleri devam edenler; Antakya Ayakkabıcılar Sanayi Sitesi (ihale aşamasında), Hatay Şenköy Sanayi Sitesi (imar planı aşamasında), Hatay Sanayi Sitesi (imar planı aşamasında), İskenderun Sanayi Sitesi (arazi satın alma aşamasında)
- Kurulma çalışması devam edenler; Erzin Sanayi Sitesi, Yayladağı Sanayi Sitesi ve Gözcüler Sanayi Siteleridir.
- Kırıkhan ilçesinde kooperatif tarafından, Hassa, Defne ve Samandağ ilçelerinde, ilçe belediyeleri tarafından sanayi sitesi kurulması için yer tespit çalışmaları devam etmektedir.

Yapımı devam eden ve planlanan toplam 13 adet sanayi sitesi tamamlandığında yaklaşık 3.500 dekar alanda 2.000'e yakın iş yerinin faaliyet göstereceği ve 7.000 kişinin istihdam edileceği tahmin edilmektedir.

Reyhanlı Sanayi Sitesi

Mevkii : Reyhanlı (Kırıkhan Çıkışı 4. Km)

Arazi Büyüklüğü : 257 Dekar

İşyeri ve Ortak Sayısı : 231 Adet

Proje Adı	Karakteristik	Baş. Yılı	Bitiş Yılı	Proje Tutarı	Üst-Alt Yapı Fiziki Ger. (%)	2017 Yılı Harcama (TL)	2017 Ödeneği (TL)
Reyhanlı Sanayi Sitesi	231 İşyeri %60 Kredi Altyapı	2016	2020	55.130.000	%24,1	4.963.218	4.963.218

İşyeri tipleri: 102 m² (32 adet), 204 m² (56 adet), 408 m² (134 adet), 816 m² (5 adet), 1.224 m² (4 adet) olacaktır.

Önemli sayıda Suriyeli barındıran ilçemiz esnafının şehir içinde dağınık halde olmasının önlenmesi, işletmelerin gelişimini sürdürebilmesi ve istihdamın sürekliliğinin sağlanması için önemli bir yatırımdır.

Antakya Ayakkabıcılar Sanayi Sitesi

Mevkii : Antakya Karlısu

Arazi Büyüklüğü : 210 Dekar

İşyeri ve Ortak Sayısı : 183 Adet

Proje Adı	Karakteristik	Baş. Yılı	Bitiş Yılı	Proje Tutarı	Üst-Alt Yapı Fiziki Ger. (%)	2017 Yılı Harcama (TL)	2017 Ödeneği (TL)
Hatay Ayakkabıcılar Sanayi Sitesi	183 İşyeri %60 Kredi Altyapı	2007	2020	247.941.000	-	-	2.000.000

İşyeri tipleri: 100 m² (58 adet), 200 m² (77 adet), 400 m² (32 adet), 600 m² (6 adet), 800 m² (10 adet) olacaktır.

Ayakkabı imalatı ilimizde önemli bir sektör olup, 300 civarında ayakkabı imalatçısı ve 5.000 çalışanı bulunmaktadır. Ülke genelinde erkek ayakkabı imalatının %35'lik kısmı Hatay'da gerçekleştirilmektedir.



Antakya Mobilyacılar İhtisas Sanayi Sitesi

Mevkii : Antakya Narlıca, Ilıca

Arazi Büyüklüğü : 465 Dekar

İşyeri ve Ortak Sayısı :100 Adet

Karakteristik	Baş. Yılı	Bitiş Yılı	Proje Tutarı	Üst-Alt Yapı Fiziki Ger. (%)	2017 Yılı Harcama (TL)	2017 Ödeneği (TL)
100 İşyeri %60 Kredi Altyapı	2014	2020	163.356.000	32,2	12.011.134	12.011.134

İşyeri Tipleri: 750 m² (21 adet), 1.500 m² (42 adet), 2.250 m² (11 adet), 3.000 m² (26 adet). Üst yapı Projesi devam ediyor. Alt yapı projesinin ihale edilmesi bekleniyor.

14.5. Enerji İhtisas Endüstri Bölgeleri

Hassa Enerji İhtisas Endüstri Bölgesi;

DSİ tarafından yer altı su havzası olduğu gerekçesiyle OSB kurulmasına izin verilmeyen 72 bin dekarlık alanın ilgili mevzuat kapsamında bölgenin güneş enerjisine dayalı Enerji İhtisas Endüstri Bölgesi olarak değerlendirilmesine ihtiyaç vardır.

Yenilenebilir Enerji Kaynak Alanı (YEKA) Yönetmeliği kapsamında güneş enerjisine dayalı kaynak alanları belirlemek amacıyla çalışmalar Enerji ve Tabii Kaynaklar Bakanlığı bünyesinde başlatılmıştır.



Erzin Enerji İhtisas Endüstri Bölgesi;

Yenilenebilir Enerji Kaynak Alanı (YEKA) Yönetmeliği kapsamında güneş enerjisine dayalı kaynak alanları belirlemek amacıyla çalışmalar Enerji ve Tabii Kaynaklar Bakanlığı bünyesinde başlatılmıştır.

DSİ tarafından yeraltı su havzası ilan edilen ve korumaya alınan bölge yaklaşık 60 bin dekarlıdır.



14.6. Eğitim Yatırımları

137 iş kapsamında 1.549 derslik 1 spor salonu, 1 pansiyon ikmal inşaatı ve 1 adet Halk Eğitim Merkezi yapımı devam etmektedir. Bu yatırımların tutarı 571.790.000 TL'dir.

14.7. Sağlık Yatırımları

İskenderun Ağız ve Diş Sağlığı Merkezi (40 Üniteli)

İhale Bedeli	İhale Tarihi	İşin Bitim Tarihi	Fiziki Gerçekleşme (%)
12.299.140 TL	08/09/2014	20.12.2017 (İş feshi yapılmıştır)	%60

Reyhanlı 100 Yataklı Devlet Hastanesi

İhale Bedeli	İhale Tarihi	İşin Bitim Tarihi	Fiziki Gerçekleşme (%)
46.336.240 TL	03.10.2016	22.09.2018	60

Kırıkhan 20 Üniteli ADSM

İhale Bedeli	İhale Tarihi	İşin Bitim Tarihi	Fiziki Gerçekleşme (%)
9.318.460 TL	22.09.2017	30.10.2018	5

İhale Aşamasında Olan Sağlık Yatırımları

- Samandağ 75 Yataklı Devlet Hastanesi
- Dörtüyl 250 Yataklı Devlet Hastanesi

Proje Aşamasında Olan Sağlık Yatırımları

- Hassa 50 Yataklı Devlet Hastanesi
- Antakya AMATEM (30 Yataklı)
- Altınözü TSM(9 Hekimlik) + ASM(9 Hekimlik)+ ASHİ
- Yayladağı TSM(10 Hekimlik)+ ASM(6 Hekimlik)+ASHİ
- Defne TSM(7 Hekimlik)+ ASM(9 Hekimlik)+ ASHİ
- Arsuz Konacık ASM(2 Hekimli)
- Antakya Demirköprü ASM (3 Hekimli) + ASHİ
- Kırıkhan Başpınar Sağlık Evi
- Antakya Aşağıekinci 4 Nolu ASHİ
- Antakya Serinyol 6 Nolu ASHİ
- Antakya 7 Nolu ASHİ
- İskenderun 5 Nolu ASHİ
- Kırıkhan 1 Nolu ASHİ
- Reyhanlı İrtah 1 Nolu ASHİ
- Reyhanlı 4 Nolu ASHİ
- İskenderun 600 Yataklı Devlet Hastanesi



Planlama Aşamasındaki Sağlık Yatırımları

1. Arsuz 50 Yt. Dev. Has.
2. Hatay ADSM (90 Ünit)+8 Hk. ASM+ASHİ
3. Antakya Narlıca Göçmen ASM
4. Altınözü Fatikli Göçmen ASM
5. Yayladağı Çamaltı Göçmen ASM
6. Hassa Dervişpaşa Göçmen ASM
7. Dört Yol 2 nolu ASHİ
8. Erzin 2 Nolu ASHİ
9. Antakya 1 Nolu ASM(8 Hekimlik)+112 KKM+TSM
10. Antakya 8 Nolu ASHİ
11. İskenderun 1 Nolu ASHİ
12. İskenderun 4 Nolu ASHİ
13. Antakya 3 Nolu ASHİ
14. Kırıkhan Karataş 3 Nolu ASHİ
15. Reyhanlı 5 Nolu ASHİ
16. Samandağ 1 Nolu ASHİ

14.8. Gençlik Hizmetleri ve Spor Yatırımları

Tesisin Adı	Kapasitesi (Kişi)	İhale Tarihi	Bitirilme Tarihi	Fiziki Gerçekleşme
Hatay Stadyumu	25.000	14/11/2013	02/06/2018	%55

Betonarme kısmı tamamlanmış olup % 55 seviyesinde yapımına devam edilmektedir. Yapımı devam eden işler; Antakya Hatay Stadyumu (25.000 Kişilik), Antakya Spor Salonu (3.500 Kişilik), Altınözü Spor Salonu (500 Seyircili), Altınözü Kapalı Spor Salonu Yapım İşleri bulunmaktadır. Bu Yatırımların Tutarı 146 Milyon 160 Bin TL'dir.

14.9. Çevre ve Şehircilik Yatırımları

Antakya 1.000 Kişilik Öğrenci Yurdu

- Çevre ve Şehircilik Bakanlığınca proje ve yaklaşık maliyet düzenleme çalışmaları tamamlanmıştır. Tevhit ve yeni imar düzeni yapılmıştır.
- Çevre ve Şehircilik Bakanlığınca Nisan ayı içerisinde ihalesinin yapılması beklenmektedir.

14.10. Kredi ve Yurtlar Yatırımları

İskenderun 750 Kişilik Öğrenci Yurdu

İskenderun Teknik Üniversitesine ait parselin 50.028 m²'lik kısmında yapılmaktadır. Önceki müteahhidin sözleşmesi feshedilip ikmal ihalesi yapılmıştır. Sözleşme bedeli 22.838.000 TL'dir. İş %55 seviyesinde devam etmektedir.





15

HATAY İLİNDE POTANSİYELİ DEĞERLENDİRMEYE YÖNELİK YATIRIMLAR



İlin potansiyelini meydana getiren sanayi sektörüne dayalı olarak yapılabilecek yatırımlar, yatırım grupları temelinde aşağıda verilmiştir.

Sanayi Sektörüne Yapılabilecek Yatırımlar

- Demir-çelik sanayine dönük sac üretimi ve sacın işlenmesi sonucu her tür sanayi makinaları, otomotiv ve beyaz eşya üretim tesisi.
- İlde üretilen tüm gıda ürünlerinin işlenmesine dönük yatırımlar.
- Rüzgar enerjisi santrali (RES), Güneş Enerjisi yatırımları







16

HATAY İLİNDE TALEBİ KARŞILAMAYA YÖNELİK YATIRIMLAR



İlin yatırım taleplerine yönelik sanayi sektörüne dayalı olarak yapılabilecek yatırımlar, yatırım grupları temelinde aşağıda verilmiştir.

Gıda Sanayinde Yapılabilecek Yatırımlar

Pastörize süt ve süt mamulleri üretim tesisi, işlenmiş su ürünleri üretim tesisi, sebze ve meyve konserveleeri üretim tesisi, kurutulmuş meyve-sebze üretim tesisi, dondurulmuş gıda üretim tesisi, bisküvi ve gofret üretim tesisi, makarna üretim tesisi, rafine zeytinyağı ve pamukyağı üretim tesisi, modern tarım ve seracılık faaliyetleri, zeytin ve zeytinyağı üzerine lisanslı depoculuk yatırımı.

Tekstil Sektöründe Yapılabilecek Yatırımlar

Akrilik battaniye üretim tesisi, çorap üretim tesisi, hazır giyim üretim tesisi, tekstil makinaları imalâtı tesisi.

Plâstik ve Kimya Sanayinde Yapılabilecek Yatırımlar

PVC profil doğrama, PVC ve PE boru üretimi, plastik eşya ve ambalaj malzemesi üretimi, sabun ve gar sabunu üretim tesisi.

Demir ve Çelik Sanayi Alanında Yapılabilecek Yatırımlar

Otomotiv yedek parçaları üretim tesisi, paslanmaz çelikten tank üretim tesisi. Her tür boru üretim tesisi.

Diğer Sektörlerde Yapılabilecek Yatırımlar

Gemi üretimi ve tersane yatırımı, hidrolik ve pnömatik cihazlar üretimi, ambalaj makineleri üretimi, toprak işlemeye yönelik tarım aletleri üretim tesisi, soğuk hava deposu, güneş kolektörü üretim tesisi, zeytin hasat cihazları üretim tesisi, teneke kutu üretim tesisi ve turizm.

Hatay ilinde karakteristikleri incelenerek katma değeri yüksek olan sektörlerde üretimin sağlanması suretiyle ilin gelişim potansiyelinin artırılması ortaya koyulduğunda aşağıdaki sektörler ortaya çıkmaktadır.

Tablo 103. Seçilmiş Sektörlerde Üretilen Katma Değer

Sektör Adı	Değer
1- Meyve&Sebze	0,727
2- Demiryolu Taşıtları	0,592
3- Oteller	0,538
4- Hayvancılık	0,531
5- Sağlık&Sosyal Hizmetler	0,518
6- Diğer Ulaştırma&Acente.	0,470
7- Genel Amaçlı Makine	0,351
8- Elektrik	0,302
9- Ayakkabı&Terlik	0,279
10- Temizlik Maddeleri	0,267
11- Mobilya	0,265
12- Süt Ürünleri	0,249
13- Sıvı&Katı Yağ	0,241
14- Motorlu Kara Taşıtı	0,240
15- Demir Dışı Metaller	0,236
16- Demir-Çelik	0,233
17- Sebze&Meyve İşleme	0,192

Sebze ve meyve işleme sektöründe kullanılan ara girdiler (hammadde, yardımcı madde, enerji, işletme malzemesi vb) toplam üretim değerinin yüzde 80,8'ini oluşturmaktadır. Bu nedenle de sektör incelenen 17 sektör içinde en düşük katma değer oranına sahiptir (toplam üretim değerinin yüzde 19,2'si). Meyve ve sebze sektöründe ise toplam üretim değerinin yüzde 27,3'ü hammadde ve girdileri oluşturduğundan dolayı bu sektörün katma değer oranı toplam üretim değerinin yüzde 72,7'sini oluşturmaktadır.



17

SONUÇ VE DEĞERLENDİRME



TR63 Düzey 2 Bölgesi'nde yer alan Hatay ili, toprağının bereketi, ikliminin yaşam koşullarına uygun olması ile çağlar boyunca tercih edilen ve uğruna savaşlar verilen bir yerleşim yeri olmuş, böylelikle değişik ulus ve kültürlerin merkezi olmuştur. Bu özelliği ile bölgesi içinde ticari ve ekonomik faaliyetler bakımından da yıllar boyu ilk sıralarda yer almıştır. Bu durumun başlıca sebeplerinden biri de stratejik olarak önemli bir konumda bulunmasıdır.

Mevcut stratejik konumunu lojistik sektöründe avantaja çeviren Hatay ili, İstanbul'dan sonra Türkiye'nin en büyük tır filosuna sahip ikinci ili olmuştur. Doğal bir liman olan İskenderun ilçesi Hatay'da bulunmakta olup, İskenderun aracılığı ile ulusal demir yolu ağına bağlanabilmektedir. Bununla birlikte İskenderun ilçesinin lojistik bir üs olması ve Doğu Akdeniz'de önemli bir liman olması için altyapısının hazırlanması, İskenderun ilçesinin ulusal ve uluslararası taşımacılıkta pazar payının artırılması ve bölgedeki rekabet gücünün geliştirilmesi gerekmektedir. İç ve dış ticarete bölgede önemli bir yere sahip olan Hatay ilinin potansiyel sektörlerinin gelişimi için gerekli olan alt yapının oluşturulmasına katkı sağlaması, ilin potansiyelini meydana getiren sektörler arasında bulunan demir-çelik sanayiine yönelik üretim tesisleri ile gıda maddelerinin işlenmesine yönelik yapılacak yatırımların pazar olanaklarının değerlendirilmesi ve bu pazarlara ulaşımın sağlanması bakımından lojistik sektörü önemli bir yer tutmaktadır.

Hatay ilinin potansiyelini oluşturan sektörler haricinde, talebi karşılamaya yönelik yatırımlar ele alındığında gıda sektöründe süt ve süt ürünleri işleme, sebze ve meyve işleme, dondurulmuş ürün üretimi ön plana çıkmaktadır. Tekstil sektöründe hazır giyim ve tekstil makinaları imalatı; kimya sanayiinde PVC-PE profil ve boru üretimi; demir-çelik sanayiinde otomotiv yedek parçaları ile paslanmaz çelikten üretilebilecek her türlü ürün üretimi, talebi karşılamaya yönelik yapılacak yatırımlar arasında bulunmaktadır. Katma değerli ürün bakımından yeterli üretimin sağlanamadığı bu alt sektörlerde yapılacak yatırımlar, ilin ekonomik gelişim potansiyelinin artırılması bakımından önemlidir.

Türkiye'nin Ortadoğu'ya açılan kapısı konumundaki Hatay ili, Ortadoğu'ya yatırım yapmak isteyenler için güvenli bir bölge olmasının yanında sahip olduğu yenilenebilir enerji potansiyeli ve kaliteli jeotermal kaynakları bakımından enerji ve madencilik sektörü için de yatırım yapılabilir bir profile sahiptir.





18

KAYNAKÇA



Antakya Ticaret Borsası

Bankacılık Düzenleme ve Denetleme Kurumu

Doğu Akdeniz Kalkınma Ajansı

Ekonomi Bakanlığı

Esnaf ve Sanatkarlar Kredi Kefalet Kooperatifi 14.Bölge Birliği

Gelir İdaresi Başkanlığı

Gümrük ve Ticaret Bakanlığı, Esnaf ve Sanatkar Bilgi Sistemi (ESBİS)

Gümrük ve Ticaret Bakanlığı, Merkezi Sicil Kayıt Sistemi (MERSİS)

Hatay Bilim, Sanayi ve Teknoloji İl Müdürlüğü

Hatay Büyükşehir Belediyesi Haller Müdürlüğü

Hatay Çevre ve Şehircilik İl Müdürlüğü

Hatay İl Gıda, Tarım ve Hayvancılık Müdürlüğü

İskenderun Ticaret Borsası

İstanbul Sanayi Odası

Küçük ve Orta Ölçekli İşletmeleri Geliştirme ve Destekleme İdaresi Başkanlığı

Kültür ve Turizm Bakanlığı

Reyhanlı Ticaret Borsası

Sanayi ve Teknoloji Bakanlığı, Girişimci Bilgi Sistemi

Sosyal Güvenlik Kurumu

Türkiye Bankalar Birliği

Türkiye Cumhuriyet Merkez Bankası

Türkiye İhracatçılar Meclisi

Türkiye İş Kurumu

Türkiye Odalar Borsalar Birliği

Türkiye İstatistik Kurumu





KURUM İLETİŞİM BİLGİLERİ:

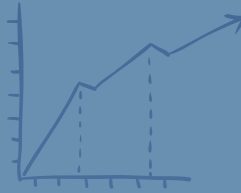
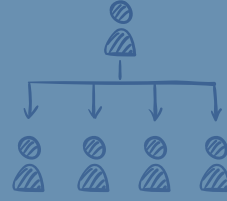
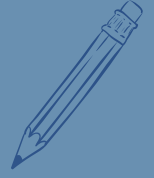
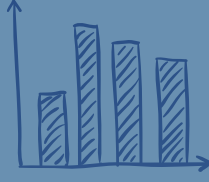
Güllübahçe Mahallesi Saray Caddesi No: 41 Kat 2
Antakya/HATAY

E-posta: hatay.tim@gtb.gov.tr

İletişim Tel: 0 (326) 213 5300 - 215 5444

Faks: 0 (326) 215 5454





Yavuz Sultan Selim Cd. Birinci Tabakhane Sk.
No: 20 31050 Antakya / HATAY
T 0326 225 14 15 • F 0326 225 14 52
bilgi@dogaka.gov.tr

HATAY YDO

Yavuz Sultan Selim Cd.
Birinci Tabakhane Sk. No: 20 31050
Antakya / HATAY
T 0326 212 25 76 • F 0326 225 14 52
hydo@dogaka.gov.tr

KAHRAMANMARAŞ YDO

Yenişehir Mahallesi
74.002. Sk. No: 3
Dulkadiroğlu/ KAHRAMANMARAŞ
T 0344 231 14 17 • F 0344 231 14 18
kydo@dogaka.gov.tr

OSMANİYE YDO

Rauf Bey Mah. 9545. Sk.
Lider Plaza İş Merkezi
Kat: 4 No: 14 Merkez / OSMANİYE
T 0328 888 00 00 • F 0328 888 00 01
oydo@dogaka.gov.tr

www.dogaka.gov.tr